

Însemnele Pilotilor Militari Romani (I)

Data de nastere a Aviatiei Române, ar pute fi considerata 17 iunie 1910, atunci când Autrel Vlaicu a zburat pentru prima data pe teritoriul patriei cu un aparat de concepie proprie, construit de el în tara. (Aripi Românești, Gl.mrr. dring, Ion Gudju, editura militara, Bucuresti 1966, pag.49)

În 15 august 1910 se inaugureaza aerodromul scoala de la Chitila, scoala a carei promotor era avocatul Mihai Cerchez.

Momentul aprilie 1911, când 6 ofiteri din arma geniu primesc aprobarea Ministerului de Razboi si încep scolarizarea la Chitila poate fi luat ca reper în dezbaterele privind începuturile Aviatiei Militare Române. Cum însa nu acesta este subiectul eseului, îl lasam spre discutie specialistilor în istorie continuând cu marcarea datei de 1 aprilie 1913 ca moment în care se înfiinteaza Aeronautica Militara Româna în cadrul trupelor de geniu.

Legea "Organizarii Aeronauticii" apare în Monitorul Oficial din 20 aprilie 1913, punând astfel temelia unei noi categorii de arma alaturi de infanterie, artilerie, geniu si marina. Aviatia Militara Româna are astfel un început spectaculos fiind a cincea natiune care detinea un serviciu aerian de razboi.

Aviatia detinea un important statut în tara, iar personalul considerat un fel de elita sociala si militara mai ales ca cei mai multi piloti proveneau din înalta societate.

Primele însemne de pilot militar, apar în anul 1915, data la care exista oficial Aeronautica Militara Româna înfiintata în 1913 în cadrul trupelor de geniu.

În acest interval (1913-1915) exista un însemn care sa particularizeze aviatorii de celilalti genisti. Conform Directorului Muzeului National de Aviatie, comandor Paul Sandachi, acesta ar fi primul însemn

de pilot militar în România (<http://www.airforce.go.ro/Romana/istorie.htm> - "Insignele din Aeronautica Militara Româna").



Avion Bleriot ca petrita

Însemnul era purtat la gulerul vestonului si este mai degraba prima încercare de a particulariza aviatia ca arma. Ar putea fi considerat primul semn de arma al Aviatiei Militare mai ales ca locul în care era dispus, pe gulerul tunicii era locul obisnuit al tuturor semnelor de arma.

Pajura Regala de Pilot

Dupa înfiintarea Corpului de Aviatie Român, la 10 august 1915, prin decretul nr.305 (Istoria Aviatiei Militare, editura Stiintifica si Enciclopedica, Bucuresti, 1984, p.81), apare si primul însemn de pilot militar în paralel cu cel de observator aerian.

Pe parcursul perioadei 1915-1927, acesta ramâne neschimbat dar modificarile de detaliu ce apar se datoresc în exclusivitate atelierelor ce-l fabrica.

Modelul este original, fara a veni cu "idei inspiratoare" din alte tari. Reprezinta un vultur cu aripile întinse pe verticala pe pieptul caruia se afla sigla regala a regelui Ferdinand si coroana regala. Vulturul tine în ghiare o bomba.

Materialul folosit este alama peste care este aplicat, la unele modele un strat de argint. Cifrul regal este simplu, sau cu email albastru sau rosu.

Studiul a fost realizat pe fotografiile de epoca.

Opinie

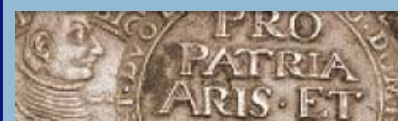
Romania este una din putinele tari care nu are nici o revista pentru colectionari, nici macar site-uri prea bune. O asemenea revista nu exista si pentru ca multi au asteptat ca altii sa o faca. Noi ne-am saturat sa asteptam, asa ca am facut-o chiar noi. Vom incerca sa avem materiale din cat mai multe domenii. De aceea va rugam pe voi, cititorii acestei reviste, sa ne trimiteti orice articol despre monede, bancnote, decoratii, medalii, actiuni, jetoane, insigne, uniforme sau orice alt domeniu.

Colectionarul Roman

Revista editata de Dragos Baldescu si Aldor Balazs

**Numerele mai vechi
ale revistei pot fi
gasite la:**

WorldWar2.ro



Nu exista documente care sa standardizeze insignele si nici nu exista marcaje ale atelierelor care le-au executat decat în cazul celor realizate la comanda si în serie mica, în special la atelierele "J.Reschl & Fii".

Acest tip de insigna apare pe una dintre primele fotografii ale unui pilot militar în uniforma. Exista dicitii privind posibila aparitie anterioara a insignei cu cifra regala în email cald albastru, care ar fi realizata în atelierele de la Paris. Nefiind însa marcata, nu poate fi localizata cu precizie.



Cert este ca pilotul de mai sus poarta o insigna frecvent întâlnita si în fotografii, ceea ce ne face sa credem ca ar putea fi considerata prima insigna de serie. Însemnul se purta pe buzunarul stâng al vestonului.

Este confectionata prin batere din alama si acoperita cu un strat de argint. Sistem de prindere, ac vertical si castanieta de

blocaj.

Însemnul cu cifra regala albastra este mai rar întâlnit, iar cel cu cifra regala rosie, l-am întâlnit doar o singura data.



Revers J.Reschl & Fii (email rosu)
42,1mm/42,4mm/9g (latime/inaltime/greutate)



Revers J.Reschl & Fii - agrafa verticala
41,8mm/44,2mm/29,2g

Insigna cu email rosu este realizata din tabla, prin ambutisare si acul de prindere este asezat orizontal.

Urmatoarea fotografie, ne înfatiseaza, poate cea mai populara si frecvent întâlnita insigna din perioada 1920-1940. Realizata din tabla de alama ambutisata, cu amestec de argint si nu este placata. S-a pastrat în conditii excelente pâna acum.





O versiune speciala a acestei insigne s-a produs prin suprapunerea unei frunze aurii de laur peste ea la fel si pentru cea de observator, pentru a recompensa pilotii si observatorii echipei române care a câstigat competitia aeriana a Micii Antante si Poloniei în 1928. Au primit insigne urmatorii piloti: 1 Stefanescu Gheorghe, 2 Burduloiu Traian, 3 Ceasu Gheorghe, 4 cpt.Popescu Romeo, 5 lt. Atanase R , precum si observatorii aerieni: 1 lt.col.Protopopescu (comandant de escadrila), 2 cpt.Ionescu Emanoil, 3 cpt.Casolteanu, 4 lt.Iacobescu, 5 lt.Cantemir. (Memorii de pace si de razboi 1884-1929, gl.Vasile Rudeanu).



Pe timpul regentei lui Mihai I (1927-1930), însemnul se pastreaza, dar se suprapune însemnul regal al regelui Mihai I peste cel al lui Ferdinand. Aceasta nu devine o regula. Realizate în principiu la comanda în anumite ateliere de bijuterie, pilotii încearca astfel sa le puna în acord cu prezentul lor.

În evolutia însemnelor zburătorilor militari, apare un moment de cotitura odata cu instaurarea regelui Carol al II-lea în fruntea Regatului României. Acesta va aproba prin Decretul Regal nr.1935

din 6 iunie 1931, publicat în Monitorul Oficial nr.140 din 20 iunie 1931, partea I, p.5522 noua insigne, diferita fundamental de cele precedente (<http://www.airforce.ro/Romana/istorie.htm> - "Insignele din Aeronautica Militara Româna"). Aceasta reprezenta aripile întinse pe orizontala, iar în mijlocul lor însemnul regal al lui Carol II. Se cunosc doua modele: unul cu aripi simple, iar celalalt cu o spada ce are lama în forma de elice, asezata în mijlocul aripilor, pe verticala, sub însemnul regal. Este posibil ca modelul cu spada taiata sa fi fost purtat de pilotii civili ale noilor înfiintate companii aeriene.



Revers model cu spada
66mm/36,2mm/9g

Insigna era construita din alama suflata în argint si se purta deasupra buzunarului superior stâng al vestonului.



Insignele de pilot din aceasta perioada aveau si miniaturi. Acestea sunt de aceiasi forma dar mai mici (dupa modelul decoratiilor).



Miniaturi

Dupa revenirea regelui Mihai I pe tronul României, insigna din perioada Carol II i se scoate însemnul regal al acestuia înlocuindu-l cu cel al lui Mihai I (dar diferit de cel din perioada regentei). Operatiunea se executa din nou neoficial, în mici ateliere de bijutieri si poate fi considerat mai degraba un nou model artizanal.



Iata un înscris din colectia particulara a ltcdor.(r) Ioan Botez, în care pilotul de razboi Grigore O. Ioan afirma ca modificarea unui numar de aproximativ 15 insigna de observator aerian, s-a facut la Brasov, în cadrul Flotilei I Bombardament.



Schimbaria se va face însa oficial prin Înaltul Decret Regal nr.1540 din 26 mai 1941, publicat în Monitorul Oficial nr.130 în 4 iunie 1941, partea I, fila 4, (<http://www.airforce.go.ro/Romana/istorie.htm> - "Insignele din Aeronautica Militara Româna").

Noul model va reveni la vechiul simbol al vulturului cu aripile întinse pe verticala, pe pieptul caruia se aplica stema României. În mijlocul stemei apare însemnul casei regale (scutul cu doua carouri albe si doua negre) precum si coroana regala pe scut.

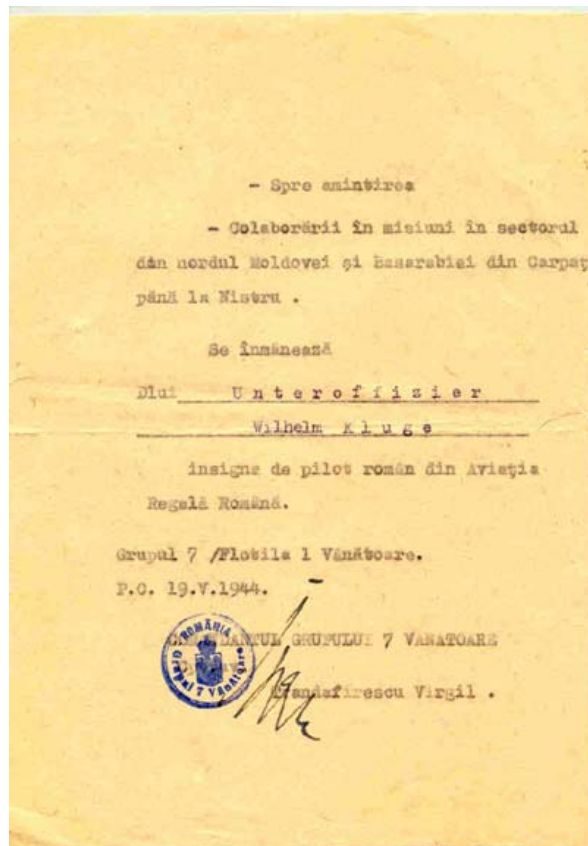
Tipul clasic de insigna de acest fel este din alama argintata, dar se cunoaste si un model din argint batut cu o matrita deosebita de cea clasica. Modelul este însa rar întâlnit (41,8mm/44,2mm/29,2g-argint 900/1000).



41,7mm/44,4mm/26,7g

Prinderea se face cu agrafa verticala si blocaj cu castanieta sau tub vertical cu piesa de blocare.

Pilotii purtau aceasta insigna si pe buzunarul superior stânga al vestonului, dar cel mai frecvent, deasupra lui, la jumatate distanta între cusatura superioara si buzunar.



Atestat insigna pilot 1944 (acordata unui german)

Însemnul se decerna într-un cadru oficial însoțit de actul oficial ce da dreptul detinatorului sa o poarte. Au fost înmânate și unor piloti germani în timpul celui de-al doilea razboi mondial.

Autor: Marcel Iliese

Prezentare de carte: Insignele Aviatiei Militare Romane - Autor: Marcel Iliese

Avem placerea sa semnalăm cititorilor nostri aparitia unei lucrari de exceptie, un studiu al insignelor emise pentru Aviatia Militara Romana de la inceputuri pana in prezent.

Este primul studiu de acest gen, specializat pe insignele Aviatiei Militare.

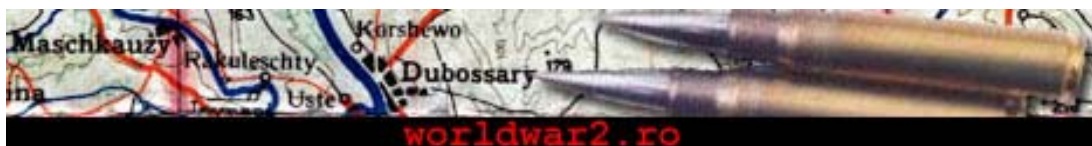
Lucrarea urmeaza sa apara tiparita in limba romana si engleza, policrom, format A4, in 200 de exemplare.

Lucrarea este in principal un studiu pe insigne si fotografii, bazandu-se pe langa informatiile autorului si pe consultarea celor mai mari colectii de gen din tara, a unor piese din strainatate dar si pe informatiile furnizate de Muzeul Aviatiei Militare

Romane, prin amabilitatea domnului comandor Paul Sandachi, directorul muzeului.

Catalogul cuprinde:

- O parte explicativa - acesta o vom publica in exclusivitate prin amabilitatea autorului in revista noastra, impartit pe capitole.
- Insignele pilotilor si observatorilor.
- Alte categorii: navigatori, tehnicieni, ingineri, transmisionisti, subingineri, meteorologi, dirijare trafic, telegrafice si protectia navigatiei aeriene.
- Insigne speciale (pe care autorul le echivaleaza jetoanelor din numismatica).



Un capitol foarte interesant care nu va fi complet niciodata, mereu aparand emisiuni interesante descoperite ulterior. Lucrarea va fi lansata in februarie la Muzeul de Aviatie Militara din Bucuresti.

Autor: Aldor Balazs



Despre Falsuri din Antichitate

Toata ziua, la micile cumparaturi folosim diferite monede si bancnote. Le cunoastem valoarea nominala cea inscriptionata pe ele, dar s-a intrebat cineva daca toate monedele si bancnotele (aflate in circulatie) sunt autentice? Si spre exemplu daca in mainile noastre avem o moneda de argint, in interiorul ei o fi tot argint? In unele cazuri nu e asa, pentru ca oamenii au cautat de pretutindeni sa aiba cat mai mult pentru ei si au apelat la falsuri de orice fel: monede, bancnote, lingouri, etc.

Patrunzand in istoria falsurilor putem spune ca in insula Samos, dupa cum a lasat insemnare Herodot, odata pe cand se aflau inpresurati de spartani, samienii au izbutit sa-i amageasca la rascumpararea ridicarii asediului ce ameninta cetatea. Caci stiutor al venalitatii conducatorilor lacedomonieni iesiti dintr-o veche familie de pirati, Policrates, tiranul din Samos le-a trimis acelora drept plata o mare suma de bani alcatuita din monede valoroase doar la infatisare, fiind batute din plumb poleit cu un subtire strat de aur.

Faptul petrecut cu mai bine de doua milenii si jumătate in

urma apare si sub semnul intrebării chiar in relatarea "parintelui istoriei" Herodot dar in tezaure dezgropate s-au gasit monede din acele vremi avand intr-adevar un miez de metal ieftin cu invelis inselator de aur ori argint. Deslusirea unor asemenea dovezi aflate dupa veacuri a venit sa arate ca debutul contrafacerii banilor este indepartat, confundandu-se cu cele dintai momente ale introducerii monedei in viata economica a statelor antice.

Dreptul de a bate moneda fiind proclamat de la inceput ca atribut exclusiv si discretionar al statului, savarsirea falsurilor de oamenii de rand a fost cunoscuta in lumea antica drept fapta de extrema gravitate pedepsita de obicei cu moartea. Autoritatile romane aveau dreptul de a confisca averea falsificatorului iar daca era sclav, era omorat prin tortura. Juristul Ulpian precizeaza ca pentru falsificarea monedelor de aur, omul era dat animalelor salbatice pentru a fi sfasiat.

Atena, atat de riguroasa in reprimarea falsurilor facute de particularitati, a last unele dintre cele mai vechi exemple de fraude oficiale.



Bunaora Hippias, tiranul atenian din secVI i.e.n., a procedat la o adevarata lovitura monetara retragand toti banii din circulatie pentru a emite in loc dupa topire si rebatere monede cu un continut de metal pretios redus la jumatate. Carmuitorii atenieni au procedat la unele mistificari banesti in perioada razboiului din Peloponez cum a fost subarhonte Antigenos in anul 407 i.e.n. cand s-au facut piese alterate dintr-o statuie topita a "Victoriei".

Si printre ofrandele facute zeilor inscise in inventarele tezaurului constituit la Parthenon se gaseste trecuta o suma precizata a fi alcatuita din monede doar aurite.

Iar in timpul razboiului impotriva chalcidienilor Perdiccas al II-lea, regele Macedoniei, a platit solda armatei sale cu monede de arama placate spre inselare cu argint. Despre un alt rege macedonean, Pausanias spune ca nu a pus in circulatie decat o singura data o moneda veritabila de argint, toate celelalte emisiuni constand doar din piese falsificate.

Cu intentia deslusirii adevarului unii numismati au verificat probele monetare ramase de atunci si anumite monede descoperite prin tezaure prezinta mari oscilatii de greutate ce indica neregularitati in modul cum au fost lucrate. Mai mult decat atat, majoritatea lor prezinta incizii adanci, dupa obiceiul timpului cand se incerca verificarea continutului exemplarelor nesigure ceea ce era semn al indoiei.

Comiterea de falsuri oficiale in antichitate trebuie vazuta si in legatura cu evolutia politica si economica a statelor. Decaderea regatului Lagid, de pilda intemeiat dupa cum se stie in Egipt de Ptolemeu I Soter, dupa destramarea imperiului creat de Al.Macedon, a fost insotita si de o evidenta deteriorare a monedei. Sub primul rege al dinastiei tetradrahma avea un continut de argint de 934/1000 si asa avea sa ramana pentru multa vreme.

Dar cand se ajunsese in amurg sub Ptolemeu al XIII-lea Auletes-care era tatal legendarei Cleopatra-economia se afla intr-o stare catastrofală, iar tetradrahma mai reprezenta doar o contrafacere, o bucata de arama argintata, in iluzoria incercare de a indrepta pe calea inselarii supusilor finantele ruinate ale regatului decazut. Investigarea cu mijloace moderne a dezvaluit ca la randul sau Cartagina a batut monede dintr-un aliaj cu un continut redus de aur dar "aranjate" sa para ca aveau un titlu ridicat. Inainte de a fi puse in circulatie se pare ca erau supuse unor operatiuni speciale pentru inlaturarea argintului de la

suprafata si slefuirea in asa fel incat sa apara ca piese de aur cum se pretindea ca sunt.

Pentru a pune capat indelungatelor abuzuri, in anul 84 i.e.n. pretorul Marius Gratidianus avea sa instituie printr-un edict centre de verificare a banilor, dispunand de tragerea din circulatie a falsurilor si inlocuirea cu monede autentice. Desi Iulius Cezar a luat masuri pentru revenire la stabilitate si proclama imperativul asanarii monetare au fost gasite exemplare de falsuri iesite din atelierele statului pe timpul sau in special in semnele unuia dintre triumvirii monetari ai perioadei negasindu-se pe piesele autentice.

In cazul primelor emisiuni ale sefilor de uniuni tribale geto-dacice este de remarcat ca initial continutul monedelor de argint era ridicat la nivel de 900/1000 dar prin sec II i.e.n. proportia scade la jumatate, iar in unele cazuri chiar la o prezenta a argintului de numai 20-30% in aliaje, in care predomina de acum cuprul si chiar fierul. Oricum o deteriorare a monedelor s-a produs neindoielnic si efectele au fost resimtite de populatie.

Este de mentionat si prezenta multor monede straine false in tezaurele descoperite pe teritoriul tarii noastre. Cercetarile oamenilor de stiinta nu au elucidat inca unele aspecte ale provenientei acestor piese straine falsificate din lipsa unor dovezi certe asupra celor intamplate. Exemplu, cazul tezaurului descoperit la Troianul, in jud.Teleorman, alcatuit din 414 monede de argint, toate false, reproducand tipare ce apartineau drahmelor emise de coloniile grecesti Dyrrhachium si Apollonia, de pe coasta Marii Adriatice.

Exista ipoteze ca au iesit chiar de monetariile cetatilor in cauza, ajungand aici aduse de negustorii care se perindau de pretutindeni. Autentice sau false, produse aici sau venite din atelierele din peninsula Italica, monedele romane in cantitati mari gasite peste tot pe teritoriul romanesc demonstreaza stadiul de dezvoltare atins, relatiile economice intense cu puternicul vecin si inceperea unui proces de penetratie romana cu mult timp inainte de cucerirea Daciei de catre Traian.

Inselaciunile monetare nu aduceau decat o iluzorie solutionare agravand uneori si mai mult situatia economica.

Autor: Doru Baida

Crucile Monede din Katanga

Katanga este o provincie de sudul Republicii Democratice Congo foarte bogata in cupru, cobalt, staniu, uraniu si diamante. Bastinasiile utilizau aceste bogatii naturale inca dinaintea colonizarii europene din secolul XIX. Din 1884, firme belgiene au inceput sa exploateze resursele minerale astfel ca zona s-a dezvoltat mult mai intens decat restul tarii.

Colonie belgiana, Congo isi obtine independenta in iunie 1960, iar in 1961 provincia Katanga devine stat separat de Congo. In 1963 Katanga (sau Shaba- care in limba swahili inseamna cupru) este incorporata cu forta in Congo. Crucile Katanga, numite si Handa, sunt o forma de bani primitivi, utilizate inca

din secolul XI si pina in 1920 in tranzactiile comerciale dintre triburile din provincie.

Handa sunt, de fapt niste lingouri din cupru avind forma de cruce. Ele variau ca dimensiuni si greutate. Aveau, in general, intre 13 si 26 cm lungime circa 1,5-2 cm grosime iar greutatea era intre 0,5kg si pina la 2,5kg. Se obtineau prin turnarea cuprului topit direct in mulaje facute in nisip, lut sau piatra. Dupa ce erau scoase din mulaj crucile uneori erau slefuite. Crucile Katanga au fost utilizate in decursul istoriei pentru scopuri politice, comerciale sau sociale. Cercetarile arheologice efectuate in provincia Katanga au scos la iveala faptul ca pina in secolul XIV



lingourile de cupru se turnau in doua forme: H si X. Astfel de handa s-au gasit in morminte fiind legate de gitul mortilor ca simbol al prestigiului si bogatiei defunctului. Aceste handa erau mai mici avind maxim 15 cm lungime. Au fost descoperite exemplare si de citiva mm lungime. In secolul XV misionarii portughezi au introdus in zona crestinismul si bineinteles simbolul crucii, astfel ca handa a luat forma de cruce fiind asociata cu noua religie si capatind noi semnificatii mistice. In secolele 18-19 crucile Katanga erau simboluri ale puterii diverselor regate care se luptau pentru controlul resurselor de cupru, dar erau utilizate si pentru cumpararea unei neveste sau a unei capre ori un pistol.

Valoarea de schimb a crucilor Katanga a variat functie de perioada istorica, regiune si context. La sfirsitul secolului XIX, cu o cruce obisnuita puteai cumpara 10 kg de faina sau 5-6 gaini ori 6 topoare sau 4 kg de cauciuc. Un pistol se cumpara

cu 10 cruci iar pentru o sotie trebuia sa platesti circa 14 cruci mari. In prezent, pretul unei astfel de cruce-moneda avind lungimea de 24cm este in jur de 125 \$-200 \$.

In 1961 in Katanga s-au emis pentru scurt timp doua monede din cupru de 1 si 5 franci care aveau pe ele, ca un omagiu, vechile simboluri handa.

Bibliografie:

1. <http://www.hamillgallery.com/CURRENCY/KATANGACURRENCY/KatangaCurrency.html>
2. <http://www.joelscoins.com/odd.htm#katanga>
3. <http://www.pomexport.com/1images/PrimMoney.htm>
4. Larry Allen-Encyclopedia of money, 1999, ABC-CLIO, Inc., Santa Barbara, California

Autor: **ing. Dorel Balaita**

Sistemul National de Ordine al Danemarcei (I)

Pe 1 decembrie 1693, regele Christian V semna noile statute ale ordinelor daneze, punând astfel bazele unui sistem national de ordine care a supravietuit pâna în zilele noastre. Sistemul este compus din doua ordine - Ordinul Elefantului si Ordinul Dannebrog - al caror Mare Maestru este suveranul danez. Initial destinate doar barbatilor, ambele ordine daneze au început sa se acorde si femeilor începând din anul 1958.



Însemnele Ordinului Elefantului

Ordinul Elefantului a fost înfiintat de regele Christian I în a doua jumătate a secolului al XV-lea după modelul Ordinului Jartierei sau al Ordinului Lânei de Aur. Numele sau este legat de elefantii de lupta considerati în acea perioada aparatori ai Crestinatatiei dar si de semnificatia elefantului ca simbol al puritatii si castitatii. În prezent ordinul se acorda conform statutelor aprobate în anul 1693. Ordinul are o singura clasa si este cel mai înalt ordin al Danemarcei. Ordinul este conferit în general doar membrilor familiei regale daneze si altor sefi de stat. Arareori este conferit unor distinsi cetateni danezi sau straini (de exemplu, printre membrii sai s-au numarat Niels Bohr, Dwight Eisenhower, Bernard Montgomery si Winston Churchill).

Însemnele ordinului sunt compuse dintr-un elefant de aur emailat în alb, având pe partea dreapta o cruce de diamante, iar pe cealalta monograma monarhului domnitor. Elefantul are pe spate un turn de caramizi rosii si un maur negru. Însemnul se poarta fie cu o panglica de culoare albastru deschis, fie cu un colan auriu care alterneaza tumuri si elefanti de aur. Placa ordinului este o stea din argint cu opt brate având în centru un medalion rosu pe care este o cruce înconjurata de o cununa argintie de lauri.

La numirea în Ordinul Elefantului, noul cavaler trebuie sa trimita Cancelariei Ordinului o descriere a stemei sale pentru a i se picta pe o placa de cupru ce se pastreaza în Capela Cavalerilor din Palatul Frederiksborg. După decesul unui membru, însemnele ordinului trebuie înapoiate cancelariei.



Primul sef de stat român care a primit Ordinul Elefantului a fost Regele Carol I, în anul 1879, urmat de Ferdinand I în anul 1908. Nicolae Ceausescu a primit Ordinul Elefantului în timpul vizitei de stat pe care a efectuat-o în Danemarca în anul 1980. Ordinul i-a fost însă retras pe 23 decembrie 1989 (eveniment unic în istoria ordinului) și numele sau a fost sters din registrul oficial ordinului. Ulterior, Ordinul Elefantului a fost acordat altor doi presedinti ai României. Astfel, Ordinul Elefantului a fost înmănat lui Emil Constantinescu în timpul vizitei de stat a suveranului danez în România din anul 2000 iar Ion Iliescu a primit Ordinul Elefantului cu prilejul vizitei de stat pe care a efectuat-o în Danemarca în anul 2004.

Imaginile au fost obtinute de la www.medals.org.uk cu permisiunea doamnei Megan Robertson.

Autor: Alexandru Dasu



Colanul Ordinului Elefantului

Pagini din Istoria Învatamantului Iesean in Imagini Medalistice (III)

Liceul National devine obiect de reflectare în medalistica românească în anul 1978 la împlinirea unui veac și jumătate de existență. Instituția școlară respectivă este continuatoarea peste ani a Gimnaziului Vasilian înființat de Gheorghe Asachi la 1 martie 1828 și sancționat de domnitorul Ioan Sturdza prin hrisovul din 28 martie același an.



Fig. 1 Av



Fig. 1 Rv

Medalia în discuție are pe avers (fig. 1av) fațada clădirii Liceului National realizată în anii 1893-1894 după proiectele arhitectului N.Gabrielescu,(1) cu cele două rezalături laterale de dimensiuni egale și unul de dimensiuni reduse în zona centrală, proiectată pe un răsărit de soare cu raze ce se frâng în inscripția semicirculară LICEUL NATIONAL MIHAIL SADOVEANU. Pe raze este plasată inscripția 150 ANI. Clădirea se sprijină pe două ramuri de laur legate cu panglica în fundă și dispuse simetric în semicerc pe margine. Între clădire și ramurile de laur este inscripția IASI. Reversul (fig. 1rv) are reproduse simboluri specifice ale domeniului. Două ramuri de lauri dispuse simetric și semicircular au deasupra fața pe carte deschisă și mai sus anii pe două rânduri 1828 / 1878. Medalia cunoscută de noi este din bronz și are diametrul de 60 mm; este modelată de Haralamb Ionescu și realizată la Monetaria Natională.

Dacă reversul poate părea lipsit de originalitate grație unor elemente banalizate de o prea deasă uzură în plastică medalistică a instituțiilor de învățământ, apreciem că aversul are două elemente ce conferă individualitate medaliei - clădirea în primul rând și apoi răsăritul de soare - imagine simbol a iluminării și redeschiderii conștiinței naționale prin învățământ de înaltă tinută în limba română. Pe aici au trecut ca elevi sau profesori filozoful Vasile Conta, chimistul Petru Poni, istoricul Nicolae Iorga, prozatorul Mihail Sadoveanu și Ionel Teodoreanu, sonetistul Mihai Codreanu și mulți, mulți alții.

Scoala Normală de Învățători din Iași și-a început activitatea la 15 decembrie 1855 avându-l director, până în 1863, pe Anton Velini, profesor de pedagogie cu doctoratul în filozofie luat la Viena. În anul 1863 funcția de director a revenit lui Titu Maiorescu, la propunerea căruia școala a primit prin decret domnesc semnătura de A.I.Cuza numele domnitorului Vasile Lupu.



De numele lui Maiorescu, care la numirea în funcția de director avea doar 23 de ani, se leaga întocmirea unui plan de învățământ pe doi ani și a primului anuar în 1864, înființarea bibliotecii în 1865, realizarea la îndemnul sau a manualelor de către Ion Creanga. De numele lui Petru Cujba, director în perioada 1877-1886 se leaga realizarea localului propriu de la Breazu constând în sali de clasă, internat, ateliere, sala de gimnastică, școala de aplicații (2).



Fig. 2

Prezența medalistică a școlii respective este ilustrată de placheta artizanală modelată și turnată de Romica Scortescu la Uzina Mecanică Nicolina, meseriaș cu mâna de aur stins din viața la o vârstă tânără în urma unei necrutătoare boli profesionale de plămâni. Placheta este realizată după o lucrare originală a sculptorului iesean, profesorul Ion Tamas (fig. 2), este turnată în bronz masiv și are forma unui pergament desfăcut vertical cu două suluri la capete. Pe sulul de sus este plasată inscripția LICEUL PEDAGOGIC iar pe cel de jos VASILE LUPU. În zona centrală este imaginea cu puțin bust al lui Vasile Lupu cu barbă și căciula cu pană cu privirea orientată jumătate dreapta având de o parte și de alta dispusi de sus în jos anii 1855 și respectiv 1980. Sub bust este inscripția pe trei rânduri DIN PARTEA GRUPULUI / SCOLAR INDUSTRIAL NR. 8 / C.U.G. IASI. Ultimul rând este scris de o parte și de alta a două ramuri de laur dispuse simetric.

După cum este vizibil, placheta este realizată la împlinirea a 125 de ani de când funcționează această școală destinată pregătirii învățătorilor, prin transformarea Gimnaziului Vasilian în Școala Preparandă. Cum este știut între elevii acesteia a fost și Ion Creanga. Dintre profesorii și directorii de elită îi mai cităm pe Constantin Meissner, Ion Mitru, Ion Simionescu, Gheorghe Ghibanescu, Ștefan Bârsanescu, Vasile Fetescu.

În toamna anului 1895 "sub ministeriatul lui Tache Ionescu, se înființează la Iași Liceul Internat ca școală-model pe lângă Universitate, dându-se curs unei propuneri în acest sens din Raportul general asupra învățământului (1884) al lui Spiru Haret. Școala a avut o pleiadă de profesori străluciți: Dragomir Hurmuzescu, Garabet Ibrăileanu, Aron Deususianu, Dr.I.Cantacuzino, T.A.Badarau, s.a., și a format zeci de reprezentanți de prim plan ai științei și culturii române" (3).

Reflectarea medalistică a Liceului Internat "Costache Negruzzi" datează din anul 1970 când s-au sărbătorit trei sferturi de veac

de la înființarea acestuia. Medalia realizată atunci are pe avers (fig. 3av) banda circulară marginită de cerc liniar exterior și cerc liniar interior cu inscripția LICEUL INTERNAT COSTACHE NEGRUZZI IASI.

În centrul acesteia este reprodusă din perspectiva sud-vestică "împonentă clădire a Liceului Internat, una din cele mai mari și mai frumoase din Iași, ce se vede de departe, înălțându-se în partea cea mai ridicată a orașului pe umărul dealului Copou, în mijlocul grădinilor, care o înconjoară din toate părțile", construită între anii 1893-1895 după proiectele arhitectului George Mendrea și extinsă la începutul perioadei interbelice. Accesul în clădire este marcat în zona centrală a fațadei de un rezalit și o scară monumentală. Alte două rezalități marginesc fațada. Arhitectul diriginte George Medrea declară într-un raport al său din vara anului 1895 "ca se maguește cu această clădire", opinie neîmpărtășită de inginerul Valescu, antreprenorul constructor, care avea probleme cu tasările terenului și stabilitatea construcției încă de la terminarea acesteia, motiv pentru care în 1915 va fi susținută prin picioare de sprijin "care s-au dovedit fără alt rezultat decât slăbirea clădirii".



Fig. 3 av

Lucrări privind stabilitatea, repararea și extinderea clădirii vor continua în perioada interbelică. Zguduită de cutremurul din 1940, distrusă și incendiată de bombardamentul aviației americane din 6/7 iunie 1944, clădirea a primit o lovitură care pare a-i fi anunțat sfârșitul - zidurile subrede și afumate au fost darâmate de o furtună în luna februarie 1946. Împonentă clădire de odinioară, ajunsă un morman enorm de moloz, a fost salvată de spiritul și solidaritatea internatiștilor în frunte cu cel ce a fost director timp de 23 de ani, profesorul T.A.Badarau care, din primăvara anului 1946 și până în 1950, s-a implicat în reedificarea construcției (4). Au mai urmat extinderi, reparații și alte reparații pentru că această bijuterie, între atâtea bijuterii arhitectonice ale Iașului, să strălucească continuu ca edificiu cât și ca instituție de excepție a învățământului iesean.

"Absolvenților fruntași care prin străduința la învățatura au făcut cinste acestei școli și patriei lor, admirația și respectul generațiilor de elevi, care vad în ei un exemplu viu și un îndemn în muncă" le este săpat numele în marmura plăcilor care te întâmpină la intrare. Extragem dintre cei peste 150 sefi de promoție: Ioan Borcea-1897, Haralamb Vasiliu-1898, Eugen Lovinescu-1899, Traian Lalescu-1900, Mihai Ciuca-1901, Iorgu



Iordan-1908, Mihai Jora-1909, Demostene Botez-1912, Victor Ion Popa, Horia Hulubei si Mihai Ralea-1915, Petru Stefanescu-Goanga-1921, Teodor Burgele-1922, Aurel Leon-1931, Radu Beligan-1937, Liviu Leonte-1947, Mihai Gafiteanu-1952 (5).



Fig. 3 rv



Fig. 4

Revenind la medalie, vom observa ca pe reversul acesteia (fig. 3rv) este o facla cu suport care traverseaza un ornament alcatuit din doua frunze stilizate de laur si este frânt de inscriptia dispusa pe patru rânduri 1895 - 1970 / 75 ANI / DE LA / ÎNFIINTARE. Medalia (65 mm, bronz si bronz argintat) este realizata dupa macheta gravorului Haralamb Ionescu, nume de rezonanta deosebita între creatorii români de medalii din a doua jumatate a secolului al XX-lea. Mentionam ca medalia are o nota aparte de originalitate data de imaginea edificiului propriu de pe avers, nota ce ar fi fost sporita, dupa parerea noastra, daca autorul proiectului ar fi valorificat pe medalie si monograma-simbol a acestei institutii, L suprapus pe I (fig. 4), risipita, nu fara rost, pe insigna realizata tot atunci. Acceptam ideea ca în 1995, internatistii au intentionat sa dea dimensiune de simbol reprezentarilor de pe medalia din 1970, pe care le-au preluat, prin modificarea anilor din legenda reversului, pe medalia Centenarului. Nu înțelegem însa de ce nici acum nu s-a valorificat cunoscuta monograma care de fapt consemneaza renumele scolii si nici de ce s-au multumit sa realizeze medalia în conditii tehnice artizanale.

În 1866 un grup de profesori, între care N.Culianu, I.M.Melic, Petru Poni având în frunte pe Titu Maiorescu, înfiinteaza la

Iasi Institutul Academic, institutie de învățământ particular cu rang liceal. Cinci ani mai târziu, în 1871, se pun bazele unei alte asemenea scoli, Liceul Nou. Rivalitatea dintre cele doua institutii de învățământ se va încheia în anul 1879 când vor fuziona sub denumirea de Institutele Unite care va deveni "una dintre gloriile învățământului particular din Moldova" (6). Aici au functionat alaturi de profesorii citati mai sus Grigore Cobalcescu, A.D.Xenopol, Gavril Muzicescu, Aron Densusianu, Eduard Caudela, iar între elevi îi gasim pe Emil Racovita, Dimitrie Voinov, Nicu Gane, Dimitrie Anghel, Octav Erbiceanu pe care-i citeaza între altii Rudolf Sutu (7) sau pe Nicolas Cernat al carui nume îl gasim înscris pe o medalie premiu pentru gimnastica din anul 1878 (fig. 5av si 5rv).



Fig. 5 av



Fig. 5 rv

În 1891 gravorul iesean Nicolae Sternberg realizeaza o medalie (argint si arama, 55 mm) care consemneaza prin inscriptii principalele momente din istoria de un sfert de veac a acestui prestigios liceu particular din Iasi. Aversul (fig. 6av) cuprinde sub o stea stralucitoare în cinci colturi inscriptia pe sapte rânduri SEPTEMBRIE 1891 / A 25 A ANIVERSARA / ASOCIATII / INSTITUTELOR UNITE / DIN IASI / ÎN ONOREA / FOSTILOR ELEVII înconjurata de o ghirlanda alcatuita din ramuri de stejar si laur în partea de jos cu panglica. Pe rvers (fig 6rv) inscriptia circulara INSTITUTUL ACADEMIC 1866 * LICEUL NOU 1871 * INSTITUTELE UNITE 1879 * este continuata în centru cu deviza scrisa pe patru rânduri LABOR / HONOR / ET / CONCORDIA (Munca, onoare si armonie).



Fig. 6 av





Fig. 6 rv

Institutele Unite au functionat pâna în anul 1907 în vechea cladire de pe strada Muzelor ce dateaza, dupa unele informatii, de la sfârșitul secolului al XVII-lea. Activitatea scolara de aici a fost continuata de Liceul Oltea Doamna iar în actualitate de Liceul, care poarta numele fostului profesor de limba germana (pentru semestrul al II-lea al anului scolar 1874-75) de la Institutul Academic, Mihai Eminescu.

NOTE:

1. Prof.dr.doc.St.Bârsanescu, Florela Bârsanescu, Educatia, învățământul, gândirea pedagogica din România, Ed.Stiintifica si Enciclopedica, 1978, pag. 62; Constantin Gâlea, s.a., Monumente din municipiul si judetul Iasi, 1969, pag. 57;
2. Stefania Burlacu, O scoala cu traditie, în vol. Omagiu pe letopisetul scolii contemporane, Iasi, 1972; vezi si Anuarul Liceului Pedagogic Vasile Lupu din Iasi, 1995;
3. St. Bârsanescu, Florela Bârsanescu, op. cit., pag. 111;
4. I. Agrigoroaei, Gheorghe Iacob, Istoria Liceului Internat Costache Negruzzi, Iasi, Editura Polirom, 1995, pag. 18, 29, 58, 60;
5. Romel Moga, redactor coordonator, Liceul Inernat "Costache Negruzzi" Iasi. Centenar, pag. 445-449;
6. Mihai Bordeianu, Petru Vladcovschi, Învățământul românesc în date, Junimea, 1979, pag. 213 si 227;
7. Rudolf Sutu, Iasii de odinioara, vol I, 1923, pag. 203-206.

Autor: Prof. Andone Cumpatescu, Iasi



Bill Gates purtand Ord. Steaua Romaniei in grad de comandor

COLECTIONARUL ROMAN - revista online gratuita pentru colectionari, ISSN 1842 - 6069

Editori:

Dragos Baldescu - e-mail: dragosbaldescu@yahoo.com, moderator al sectiunii de decoratii a forumului www.worldwar2.ro

Aldor Balazs - e-mail: office@transylvanian-numismatics.com, administrator al forumului www.transylvanian-numismatics.com

Nu ezitati sa ne contactati pentru orice intrebari, contributii, observatii, pe e-mail sau pe cele doua forumuri

