

Cuprins

- 4 *Jetoanele turistice*
-
- 6 *Conservarea bunurilor culturale mobile, studiu de caz: conservarea monedelor de cupru și bronz*
-
- 11 *Medalia comemorativă "Ardealul nostru"*
-
- 13 *Biserici bucureștene*
-
- 17 *Stalin în România*
-
- 19 *O medalie mărtișor inedită*
-
- 21 *Insigna U.G.R din anul 1934*
-
- 23 *Alma Mater Issiensis 150*
-
- 28 *Erori de batere cu milésim 1900*
-
- 36 *Catalog prețuri piață bancnote România pe valori nominale*
-
- 38 *Catalog prețuri piață monede România pe valori nominale*

Colecționarul Român
www.colectionarul-roman.ro

ISSN 2065-054X - Nr.10 Seria II,
Aprilie 2011
Revistă Patronată de Asociația
Numismatică Română

Autorii poartă întreaga răspundere pentru textele citate și iconografia reprodusă.

Contact

Aldor Balazs
office@transylvanian-numismatics.com
Tel. 0727 462 998

Redacție

Aldor Balazs
office@transylvanian-numismatics.com

Design

Adrian Moisei
info@adrianmoisei.com

Contact tehnic și publicitate

Daniel Tănăsie
daniel.tanasie@epress.ro
Tel. 0730 177 553

Nu ezitați să ne contactați pentru orice întrebări, contribuții, observații, pe e-mail sau pe forum:
<http://forum.transylvanian-numismatics.com>

Jetoanele turistice

- DOREL BĂLĂIȚĂ -

Jetoanele turistice constituie o lume aparte a numismaticii și poate pe nedrept desconsiderate, cel puțin la noi în țară. Altfel stau lucrurile în țările din Uniunea Europeană unde există destui pasionați ai acestor piese metalice dedicate celebrării unor evenimente, locuri, personalități sau simple suveniruri. Colectiile se întocmesc după anul de emitere, tema (fauna, biserici, muzee, situri naturale sau arheologice, monumente de arhitectură etc), pe regiuni turistice (în special în Franța), etc.

Aceste jetoane, mici medalii metalice, au forma, în general, rotundă. Sunt imprimate pe ambele fețe, au reprezentate monumente istorice sau diverse simboluri ale regiunilor și țărilor emittente și au menirea să-ți aducă aminte de locurile pe unde ai călătorit. De obicei, se pot cumpăra cu sume rezonabile (în vestul Europei, în general cu 2 euro, dacă nu sunt în editii limitate sau în blistere speciale) de la chioscurile sau automatele de pe lângă diverse obiective turistice (muzee, castele, situri naturale sau arheologice, parcuri naturale sau de distracție etc) sau cu ocazia unor evenimente culturale sau sportive.

Unii le numesc jetoane turistice, alții medalii turistice sau exagerat medalii-monedă turistice (deși nu au nimic din caracteristicile monedelor, poate doar forma și materialele din care sunt confecționate), ori doar jetoane. Cu cât sunt mai vechi, iesite de pe piața de distribuție și mai rare, ori mai frumoase, cu atât valoarea lor printre colecționari este mai mare. Astfel, există jetoane care ajung la prețuri de câteva sute bune de euro.

În mai 1996 firma franceză EVM/MDP ("Euro Vending Metals" în parteneriat cu "Monnaie de Paris") a scos primul jeton turistic punând astfel bazele colecției de jetoane "Monnaie de Paris" sau EVM/MDP. De atunci s-au editat circa 1000 de medalii-suverin pentru peste 450 situri turistice diferite. Practic în fiecare sezon turistic sunt scoase 50-60 de noi jetoane cu un tiraj de 5000 de exemplare pe tip de jeton. Distribuite prin automate sau prin buticuri (în general, la un preț de 2 euro), aceste suveniruri au forma unei monede, cu marginea zimțată, cu diametrul de 34mm și sunt confecționate din aliaj monetar de Cu-Al-Ni. Procesul de fabricație este similar celui de producere a monedelor. Firma EVM a exportat ideea jetoanelor turistice și în alte țări europene cum ar fi Portugalia, Belgia, Spania, Italia, Germania, Elveția și Austria.

Există și alte firme care editează și distribuie diferite colecții de jetoane turistice. Dintre acestea amintim: Arthus-Bertrand, AMMF, Martineau, Médailles & Patrimoine, France Médailles, Souvenirs & Patrimoine (toate în Franța), National-Token (Belgia), Tower-Mint (UK), International Mint (Italia), MMIC (China).

În Hexagon, fenomenul este atât de dezvoltat încât s-au înființat mai multe organizații ale colecționarilor de jetoane/medalii turistice: "Association Jetons-Touristiques.com", "Médalie", "Association Les Collectionneurs de Médailles Touristiques-CMT", "Association de Collectionneurs de Médailles Touristiques-ACMT", etc.

"L'Amicale des Collectionneurs de Jetons Touristiques" (A.C.J.T.) a fost creată în noiembrie 2003. Din 2004 publică un ghid al medaliilor turistice franceze și susține activitatea unui forum al colecționarilor,

<http://www.medailles-touristiques.com>.



Jetoane Arthus Bertrand - Muzeul Rodin Paris

În 2006 a realizat un ghid cuprinzând cotele de piață a acestor suveniruri. O altă organizație a colecționarilor, "Association Jetons-Touristiques.com" editează din 2005 o publicație destinată iubitorilor de amintiri gravate în metal, "Le jeton touristique", ajunsă la numărul 20, cuprinzând informații utile despre jetoanele produse de Monnaie de Paris. Revista se poate descărca gratuit de pe site-ul <http://www.jetons-touristiques.com>.

Începând de anul trecut, Monnaie de Paris organizează anual un târg dedicat jetoanelor turistice unde sunt prezentate noutățile din domeniu, se întâlnesc colecționarii între ei pentru schimburi, vânzări sau pentru discuții cu creatorii acestor suveniruri.

În Franța jetoanele turistice au devenit al doilea produs turistic ca vânzări după cartile postale. Editarea și distribuirea acestora este o afacere serioasă aducând multe milioane de euro în buzunarele firmelor din domeniu. Anul trecut a apărut a 6-a ediție a catalogului ilustrat "Medalia" care conține toate medaliile turistice emise în Franța de Monnaie de Paris, Arthus Bertrand, Médailles & Patrimoine, AMMF și Martineau et Token.



Jetoane/medalii turistice produse de Monnaie de Paris

Proiectul internațional "National token", având ca siglă "Heritage on a coin" este pe piața jetoanelor-suverinuri din 2002 și acoperă în prezent circa 30 de țări (majoritatea europene, dar și țări ca Mexic, Africa de Sud, Kenya, Tunisia). "National token" este o rețea internațională de distribuitori în continuă dezvoltare, care pune la dispoziția turiștilor în jur de 900 de jetoane ce se vând la automate sau la buticuri la prețuri de 2 euro sau echivalent

in moneda tarii respective, daca piesele nu sunt "impopotonate" cu cristale Swarovski sau prezentate in blistere speciale. Jetoanele au diametrul de 31mm, 2,25mm grosime si sunt confectionate din aliaje avind culoarea aurie sau argintie. In spatele acestui proiect este compania belgiana Mauquoy Token Company (din orasul Hagelberg) infiintata in 1876 care produce o gama foarte diferita de jetoane metalice (alama, aliaj Nichel-silver, cupru), bimetalice sau din plastic destinate automatelor de produse alimentare sau nu, ori pentru jocurile mecanice si casinouri sau jetoane suveniruri.



Jetoane Tunisia-National Token



Jetoane Africa de Sud



Jetoane Mexic

Firma italiana "IM International Mint SRL" (cu sediul in Torino), produce jetoane turistice din seria "Italia e sue perle". Materialele utilizate sunt metale pretioase (aur, argint, platina, paladiu etc) dar si metale mai ieftine (otel, cupru, aliaje Cu-Ni, alama, nichel sau aliaje speciale). Sunt fabricate jetoane monometalice, bimetalice si trimetalice. Bineinteles pretul lor difera in functie de metal si tehnica utilizata. Gama de jetoane fabricata este vasta nelimitandu-se doar la medaliiile turistice.



Jetoane "Italia e sue perle" produse de International Mint

Englezii de la Tower Mint au vandut in 2008 circa 270.000 de medalii turistice la un pret minim de 2 lire. Medaliiile sunt produse, in general cu diametre de 32mm, 35mm, 38mm si 45mm din alama, bronz, nichel, otel, argint, aur, pewter si pot fi monometalice, bimetalice si trimetalice. Produsele turistice Tower Mint sunt distribuite in 27 de tari.

Toti colectionarii romani au cel putin un jeton turistic in colectiile lor trecut la categoria "si altele" sau "jetoane straine" ori "suveniruri". Din nefericire sunt foarte putini romani care sa fi facut o pasiune pentru ele si sa le adune intr-o colectie. Una din cauze este si faptul ca la noi in tara numarul jetoanelor/medaliilor

turistice emise in decursul timpului este foarte redus iar piesele editate cu diverse ocazii sunt aproape necunoscute masei de colectionari.



Un automat pentru medaliiile Tower Mint si jetoane Tower Mint

In 1906 (6 iunie-23 noiembrie) cu ocazia Expozitiei Generale Romane din Bucuresti s-au amplasat automate pentru baterea de medalii personale de catre vizitatori. Doritorul unei astfel de amintiri avea de ales dintre cateva tipuri de runde din aluminiu care aveau imprimate in centru pe o singura fata una din urmatoarele imagini: Casa de depuneri din Bucuresti, Manastirea Putna si Turnul Tepes Voda (turnul, in forma unei cetati medievale, se inspira din arhitectura cetatii lui Vlad Tepes de la Poienari, Arges). Aceasta din urma constructie adapostea rezervorul de apa al parcului, fiind construita in intregime din piatra si avand o inaltime de 32 m. Turnul a fost folosit si pentru jocuri de lumini.

Incepand cu 2004 Turnul lui Tepes este sediul Oficiului National pentru Cultul Eroului. Pe cealalta fata jetonul era inscriptionat central pe trei rinduri "Suvenir/ Bucuresti/ 1906". Contra unei monede, care trebuia introdusa in automat, cumparatorul putea sa graveze pe marginea medaliei, pe o fasie circulara neteda, ce-i trecea prin cap. Avea la dispozitie 26 de litere, cifrele de la 1 la 9 si un punct. Atat, nimic in plus. Din automat cadea o rondela preimprimata cu imaginea si inscrierurile mai sus amintite, era fixata intr-un locas pe un dispozitiv ce permitea rotirea ei, iar clientul compunea cuvintele ce urmau a fi gravate. Asa au aparut mai multe medalii personale cu destule greseli de ortografie datorate emotiilor pricinuite de evenimentul baterii proprii medalii.

Toate aceste informatii au fost preluate din articolul dlui Erwin Schaeffer- "Medalii personale si medalii de noroc" aparut in 2008 in nr. 16 al publicatiei "Colectionarul Roman", unde veti gasi si imagini ale acestor inedite medalii personale. Unul alt jeton romanesc care se poate incadra in categoria celor turistice s-a emis cu ocazia unei intalniri economice internationale (Tirgul International Bucuresti-TIB) de la Bucuresti in 1972. Iata mai jos piesa in cauza, apartinand colectiei autorului. Jetonul este din aliaj de cupru-

niel, si are un diametru de 32,3 mm. In catalogul Erwin Schaffer –“Jetoane –Romania. Semne valorice si marci”, 2003, este prezentat la poz. 240.



Turnul lui Vlad Tepes, 1906

Exista si alte asemenea jetoane romanesti emise cu ocazia unor evenimente si considerate si incadrate in cataloage ca medalii, poate si pentru faptul ca nu erau destinate publicului larg. Aici, credem ca se pot incadra medalii populare emise cu ocazia proclamarii regatului in 1881 sau medalii populare emise in 1891, de diversi intreprinzatori pentru a celebra 25 de ani de domnie ai regelui Carol I.



Un alt gen de jetoane turistice sunt asa numitele “elongated coins”, sau “penny press” care au o forma ovala si sunt imprimate pe o singura fata cu ajutorul unei masinarii manipulate de turist. Acestea au inceput sa patrunda si la noi in tara, cel putin in doua locuri intens vizitate de turisti: castelul Bran si Palatul Brukenthal din Sibiu. Despre aceste tipuri de suveniruri vom vorbi intr-un articol viitor.

Bibliografie:

1. <http://www.jetons-touristiques.com/>
2. <http://www.jeton-touristique.fr/>
3. <http://jetons.free.fr/>
4. <http://www.tokencompany.com/>
5. <http://www.medailles-touristiques.net/>
6. Erwin Schaeffer – Medalii personale si medalii de noroc, in Colectionarul Roman nr.16/2008
7. Les medailles touristiques, in Numismatique&Change

Conservarea bunurilor culturale mobile, studiu de caz: conservarea monedelor de cupru și bronz

- BALAZS ALDOR -

Conservarea artefactelor însumează întreaga activitate de aplicare a celor mai potrivite mijloace pentru protejarea bunurilor culturale de acțiunea factorilor dăunători din natură, cum ar fi umiditatea, temperatura prea înaltă sau prea scăzută, aerul încărcat de reziduuri industriale, lumină, etc., sau de deteriorările produse de oameni. Trebuie să subliniem de la început că acțiunea de conservare este strâns legată de acțiunea de restaurare, cu observația, că în timp ce restaurarea în unele cazuri poate fi parțială, conservarea are caracter general.

Independent de natura monumentului sau a obiectului, capacitatea lor de adaptare la mediul înconjurător este foarte mare. Când obiectele sunt ținute pentru o perioadă lungă de timp în anumite condiții de umiditate și de temperatură relativ constantă, în sol, apă, spațiul închis al unei peșteri sau mormânt, tind să ajungă la o stare de echilibru față de acest mediu, iar când sunt îndepărtate de acolo, trebuie să fie supuse unor procese de conservare.

Conservarea are caracter preventiv, creând condițiile optime de păstrare a obiectelor. Integritatea și structura artefactelor, indiferent de natura lor, pot fi afectate pe parcursul timpului de diverși factori, cum ar fi factorul uman, factorii biologici, fizico-chimici, dezastre naturale și alți factori. Toți acești factori influențează în chip diferit integritatea obiectelor, cele mai sensibile fiind acelea care au o natură organică, adică textilele, hârtia, pielea, pergamentul și lemnul. Cele din materiale anorganice (piatră, metal, lut) sunt mai puțin sensibile.

Factorii fizico-chimici din mediul ambiant care pot influența starea de sănătate a obiectelor sunt: temperatura, umiditatea, lumina, aerul, oxigenul, vântul, salinitatea și poluarea. Toți aceștia acționează într-o măsură mai mare asupra obiectelor care sunt expuse în aer liber. Există două metode pentru oprirea proceselor chimice determinate de factorii naturali și anume: acționând asupra factorilor naturali reactivi, sau acționând asupra factorilor naturali de activare, în speță temperatura și lumina.

Pentru bunurile culturale, umiditatea este unul dintre factorii nocivi ai mediului ambiant, deoarece are implicații în toate tipurile de procese: chimice, fizice și biologice, acționând în special asupra bunurilor de natură organică: hârtia, pielea, pergamentul, textilele, osul, lemnul, picturile. Umiditatea considerată ca fiind cea mai adecvată este cuprinsă între 55-65 %. De asemenea, și o umiditate sub 50% poate duce la degradarea obiectelor, prin deshidratarea lor. Umiditatea prea mică este periculoasă în special pentru hârtie, pergament, piele și piese de mobilier (de fapt cleiul mobil). La umidități sub limita admisă, au loc deshidratări ale pieselor de natură organică ce conduc la creșterea rigidității și la scăderea rezistenței lor mecanice; se produc exfolieri și clivări la straturile picturale, crăpări și deformări ale lemnului ce au drept rezultat modificarea formei obiectelor, și care pot duce chiar până la prăbusirea structurii celulare, când are loc degradarea iremediabilă, ireparabilă.

Lemnul, osul, fildesul, hârtia, pielea, pergamentul, substanțele adezive și acelea de împregnare, toate au structura

celulară care le face să absoarbă ușor apa, fiind mai sensibile la umezeală decât materialele anorganice, piatra și metalele. Dilatarea celulelor la umiditate și contractarea lor la uscăciune bruscă este un proces care poate duce la distrugerea obiectului. Umezeala produce, de asemenea, și degradări chimice, deoarece apa conține substanțe diferite, ca anhidrida carbonică, materie care mărește capacitatea de dizolvant a apei, acționând chiar asupra sărurilor pe care le conțin obiectele. Umiditatea accelerează procesele chimice și fotochimice ce au ca efect modificarea culorii, scăderea rezistenței mecanice, fragilizarea obiectelor; de asemenea poate provoca reacții de autooxidare, care la piesele din material organic au ca rezultat formarea peroxidului de oxigen. Și la metale, a căror natură este de tip anorganic, o creștere a umidității accelerează coroziunea acestora.

Lumina este un factor care, poate pricinui degradarea obiectelor în egală măsură ca un climat nefavorabil. Este vorba atât de lumina naturală, cât și de cea artificială, ultima fiind însă mai puțin nocivă pentru că este, cât de cât, constantă. Sunt două feluri de lumină artificială: caldă sau incandescentă și rece sau fluorescentă. Pe baza cercetărilor făcute de Consiliul Internațional al Muzeelor (ICOM), s-a ajuns la concluzia că lumina rece este mai puțin periculoasă decât cea caldă. În ceea ce privește lumina naturală (solară), ea conține radiații electromagnetice ultraviolete și infraroșii care o fac periculoasă. Lumina incandescentă, la rândul ei, are radiații calorice (infraroșii), iar cea fluorescentă, deși nu are radiații calorice, prezintă și ea factori de risc pentru că emană radiații ultraviolete. Deci, practic, fiecare tip de lumină prezintă un anume inconvenient. Procesul de degradare produs de lumină poate să fie uneori foarte îndelungat sau alteori extrem de rapid, ducând la dispariția obiectului, în funcție de o serie de factori, și anume: natura, intensitatea și durata izvorului de lumină, materia obiectului expus razelor luminoase.

Temperatura este un alt factor care poate atenta la integritatea și structura artefactelor. Bunurile sunt afectate într-o măsură mai mare de temperaturile înalte decât de cele scăzute, fiind admisă ca fiind bună orice temperatura cuprinsă între 1- 18 grade C, cu condiția ca ea să fie constantă. În general se admite ca temperatura maximă într-o expoziție nu trebuie să depășească 22 grade C.

Lumina poate afecta pigmentii și materiile colorante, cernelurile (ducând la fenomene de decolorare), rășinile și lacurile (folosite ca lianți ai pigmentilor în pictură), fibrele textile, hârtia și alte materiale care au la bază celuloza, pielea, pergamentul și lemnul. Obiectele din materiale anorganice (metale sau roci) în general nu sunt afectate de lumină, excepție făcând doar sticla colorată, care poate să-și modifice ușor culoarea sub influența luminii.

Umiditatea se poate măsura cu higrometrul, intensitatea luminii cu luxmetrul, iar cantitatea de ultraviolete cu ultraviometrul. Pentru cărți, grafică, documente și țesături este recomandată o intensitate cuprinsă între 50-80 lucsi, iar pentru pictura pe lemn de 150-200 lucsi. Există și unele aparate cu care se poate măsura efectul termic al razelor infraroșii. Pe lângă mijloacele clasice de luptă împotriva luminii (jaluzelele, storurile, perdelele și draperiile, husele de protecție pentru vitrine), se pot folosi, de asemenea, sticle speciale (cu filtre) pentru confecționarea vitrinelor.

Un alt agent distrugător al climatului este componenta aerului, care poate fi nociv prin elementele lui chimice, în care oxigenul detine un loc important. În general, în marile orașe, aerul conține și o serie de alte numeroase substanțe dăunătoare, rezultate din activitatea industrială, cum ar fi unii compuși sul-

furosi. Hidrogenul sulfurat acționează tot atât de grav și asupra tuturor metalelor vechi, exceptând aurul, ca și asupra pietrei pe care o înnețește; de asemenea, modifică și coloritul picturilor în a căror componentă este cuprins albul de plumb. Anhidrida sulfuroasă, care poate să se transforme în acid sulfuric, are efecte distrugătoare și mai mari asupra materialelor organice. Hârtia și textilele pot deveni friabile din această cauză.

Adesea este folosit termenul de microclimat care reprezintă totalitatea condițiilor de temperatură, umiditate, și compoziție a aerului dintr-o zonă sau dintr-un spațiu. Obiectele se adaptează la microclimat, iar extragerea lor din mediul ambiant, cu care sunt obișnuite, poate fi periculoasă pentru sănătatea lor. O cerință a depozitelor de muzeu, dar și a expozițiilor, este să li se asigure un microclimat constant. Microclimatul artificial creat în muzee are avantajul că poate fi stabilizat și adaptat obiectelor. Factorii biologici care pot afecta mai ales obiectele din materiale organice sunt în primul rând ciupercile, de ex. mucegaiul, care se dezvoltă mai ales în mediile umede, calde, întunecate și neaerisite. De aceea umiditatea și temperatura expozițiilor, dar mai ales a depozitelor trebuie controlată în permanență. De asemenea, ca o măsură preventivă, bunurile nou achiziționate trebuie inițial depozitate în spații de carantină, tocmai pentru a nu se introduce în depozite ciuperci. Mucegaiul odată instalat poate fi îndepărtat prin aplicarea unor soluții fungicide, sau dacă este un mucegai uscat, atunci poate fi înlăturat cu peria sau aspiratorul.

Bătute din aur, argint, bronz, cupru sau aramă, monedele, în funcție de mediul în care au fost păstrate, pot fi afectate în diferite feluri, iar cele care s-au aflat timp îndelungat în sol au fost supuse unor procese de coroziune specifice, care au afectat suportul metalic. Conservarea acestora poate urma doar după intervenții speciale de restaurare și stabilizare.

Acțiunea asupra suportului metalic se poate materializa de la o acoperire integrală cu patină nobilă, uniformă sau inegală ca și grosime, la fragilizări, fisurări, pierderi de material și mineralizări complete. În sol procesul coroziv poate fi atât de natură electrochimică, cât și biologică, natura și extinderea lui depinde de compoziția solului, distribuția aerului și a umidității în sol precum și de natura suportului metalic al piesei.

Solul este un amestec heterogen de materii minerale (nisip, lut, săruri), organice (tanini, grăsimi, rășini, gume, ceruri, lignină, resturi celulozice, proteine) și gaze, componenții lui fiind într-o relație ciclică continuă, iar apa și aerul concurează la controlul acesteia. Fiecare component participă în mod diferit și distinct la coroziune, aspectul cel mai negativ având-o interacțiunea componentelor. Din componenta minerală sărurile și apa reprezintă partea cea mai activă.

La suprafața monedei se desfășoară un proces electrochimic, care implică un transport de sarcini electrice provenind de la conversia energiei chimice în energie electrică. Coroziunea de la suprafața pieselor care s-au păstrat în sol se datorează microcelulelor electrochimice de concentrație, aerare diferențiată, neomogenități de compoziție. Aici zonele mai puțin aerate constituie anodul, iar electrodul negativ locul unde metalul se consumă. Scoase din echilibrul metastabil cu microclimatul din sol, monedele trebuie supuse unor intervenții de conservare.

Prima etapă în procesul de conservare a monedelor descoperite în sol o reprezintă degresarea. Aceasta este de fapt o etapă premergătoare, în care monedele sunt pregătite pentru procesul de conservare, și constă în pensulări

în baie de solvent organic, un solvent cât

mai puțin toxic. Pensula trebuie utilizată cu mare precauție, și este preferat să aibă păr natural. Pe lângă degresare, în această etapă se îndepărtează total sau parțial și depunerile mecanice (sol, nisip, moloz) necompactizate cu moneda, iar după eliberarea acestora se poate aprecia natura suportului metalic, gradul de corodare, gradul de mineralizare și se poate delibera privind continuarea intervenției.

Monede corodate superficial se tratează rapid. În aceste cazuri o bună parte din depuneri se curăță ușor prin perieri în solvent organic, iar ce a rămas pe piesă se îndepărtează prin tratamente mecanice uscate, cu baton din fibre de sticlă. Monedele se țin apoi sub observație două-trei luni, și apoi se face conservarea finală prin peliculizare cu strat protector, de regulă ceară microcristalină.

În cazul monedelor mineralizate, care au suportul metalic total afectat, cea mai indicată metodă de investigare este radiografierea, pentru a se constata în ce măsură piesa mai are miez metalic și dacă mai păstrează detaliile și inscripții vizibile sub stratul de produși de coroziune. Investigarea trebuie continuată cu degresarea, stabilizarea și apoi conservarea piesei.

O categorie specială, care necesită atenție și intervenții speciale, este cel al monedelor corodate, care păstrează suportul metalic. În acest caz intervențiile implică și tratamente chimice, iar deciziile se iau pas cu pas, în funcție de informațiile relevate de operația anterioară. În primul rând este recomandată efectuarea radiografiei (un procedeu de investigație nedestructiv) oricărei monede a cărei suprafață este blocată de asocierea unor produși de coroziune cu solul. Trebuie subliniat faptul că indiferent dacă avem sau nu efectuată radiografie la o monedă, este nevoie de atenție sporită atât la tratarea chimică, cât și la cea mecanică a piesei. Un eventual strat mineralizat situat între pereții monedei nu este scos în evidență de imaginea radiografică și acest strat periclitează serios rezistența mecanică a piesei. Astfel, moneda se poate rupe în timpul intervenției de curățare mecanică, sau chiar la simpla pensulare în solvent organic. Este recomandată atenția sporită și la tratarea marginilor monedelor, pentru a evita o accentuare a eventualelor fisuri existente, sau producerea de noi fisuri, care pot antrena rupturi de metal.

În momentul descoperirii unei monede de bronz, acesta deregulă este acoperită cu un strat verde de coroziune. Acest lucru se întâmplă deoarece cuprul reacționează cu oxigenul și umezeala, iar rezultatul reacției constă dintr-o serie de produși de coroziune care acoperă suprafața piesei cu un strat gros de oxizi, de obicei de culoare verde. Moneda se poate restaura în mai multe feluri, iar dacă curățirea este bine condusă, în destul de multe cazuri se creează și o stabilitate chimică necesară viitoarei conservării. Îndepărtarea integrală a clorurilor, unul din focarele de perpetuare a proceselor corozive, creează o premisă remarcabilă de stabilizare chimică, dar nu se poate spune că totdeauna curățirea bronzurilor înseamnă și stabilizarea lor chimică.

Pentru monedele descoperite în săpături, păstrarea lor în condiții noi provoacă o distrugere accelerată, din cauză că noile condiții de expunere, după ce piesele au fost scoase din sol, distrug un echilibru stabilit între bronzul piesei și vecinătăți. De aceea este necesar să se înceapă curățirea și conservarea cât mai curând după scoaterea din pământ. Dacă piesa are patină, atunci nu se pot folosi metode electrochimice, deoarece căutând să se îndepărteze produsele de coroziune localizate sub formă de pete, se distruge și patina. În aceste cazuri este recomandat să se

trateze mai întâi petele și apoi să se urmeze un tratament care să le aducă la un aspect similar cu cel al restului suprafeței piesei. În schimb, prin curățiri efectuate pe cale mecanică, dacă moneda nu este prea fragilă pentru a fi supus unui asemenea tratament, nu se pot îndepărta toate impuritățile și astfel, acest gen de curățire nu asigură protecția ulterioară a bronzurilor și stabilitatea lor în timp. Prezența unei cantități mici de clorură cuproasă, care nu a putut fi îndepărtată pe această cale, constituie deja un focar de dezvoltare a noi procese de degradare.

Curățiri efectuate pe cale mecanică și conduse neprofesional pot uneori descoperi părți foarte poroase ale unor părți de produse de coroziune prin care agenți corozivi exteriori pot să pătrundă până la metal și, în prezența clorurilor, să-l atace mai departe. Una din metodele mecanice relativ noi descrise de M. Mihalcu utilizează un ac foarte fin, care este mișcat pe o direcție perpendiculară pe suprafața piesei, pentru descoperirea suprafețelor ascunse. Acul utilizat trebuie ascuțit des.

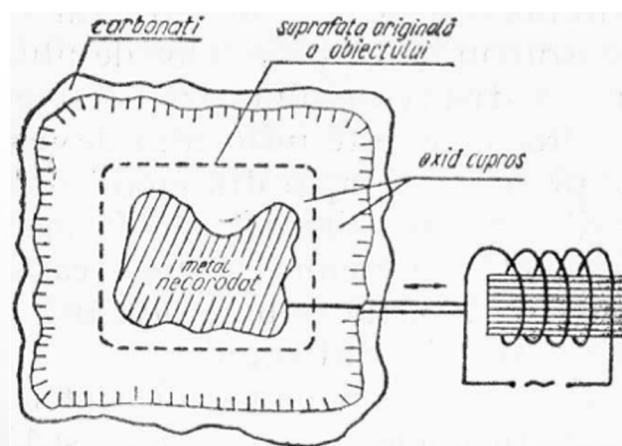


Fig.1. Metodă de curățare mecanică descrisă de M. Mihalcu, care utilizează un ac foarte fin

În cazurile în care procesele de coroziune au înaintat mai puțin, deseori sunt posibile atât curățarea pe calea mecanică, cât și pe cale chimică. Spălările cu apă distilată sunt uneori utile pentru îndepărtarea unei părți din clorura cuproasă. Se schimbă apele de spălare pînă când în ele nu se mai decelează cloruri, cu o soluție de azotat de argint. Spălarea trebuie urmată de o uscare în alcool și eter combinată cu o menținere în etuvă - timp de câteva zile - la temperatura de 105 grade C. Aceste spălări nu sunt suficiente, și mai curând sau mai târziu apar pe piesă urme de cloruri care vor constitui centri de propagare pe mai departe a coroziunii, deîndată cum apare din nou umiditate în cursul depozitării.

Un alt tratament chimic ce poate fi folosit pentru îndepărtarea clorurilor, fără a fi deteriorată patina, este imersia în soluție de sesquicarbonat de sodiu 5% ($\text{Na}_2\text{CO}_3 \cdot \text{NaHCO}_3 \cdot 2 \text{H}_2\text{O}$). Metoda era recomandată original pentru stabilizarea artefactelor de fier, dar ulterior a fost aplicată cu succes și la bronzuri corodate. Această metodă este preferată în cazurile când coroziunea este mai întinsă, și activă. Sesquicarbonatul de sodiu îndepărtează clorurile cuproase din straturile de coroziune de pe un bronz mineralizat, în timp ce alte metode formează doar o barieră între cloruri și atmosferă. În aceste cazuri „boala bronzului” se va reactiva ulterior. Schimbând soluția de câteva ori, clorurile sunt dispersate, iar spălările cu apă distilată (până când reacția cu azotatul de argint este negativă) le îndepărtează. Extragerea clorurilor durează foarte mult timp, uneori trei ani.

Dacă reacția cu sesquicarbonat nu se poate face prin

imersie într-un vas conținând soluția respectivă, atunci se aplică pe suprafața petelor de coroziune pastă de celuloză îmbibată cu soluția respectivă. Eficacitatea operațiunii depinde de cantitatea de cloruri care trebuie îndepărtate și de caracteristicile depozitului, adică de grosimea, modul de stratificare și porozitate. Pentru a se feri piesa de atacuri corozive ulterioare în timpul viitoare depozitări sau expuneri, datorite unei oarecare cantități de cloruri rămase, în multe cazuri este indicat a se efectua o scoatere din contactul cu atmosfera a obiectului, respectiv a clorurilor. Această operație se efectuează pentru ca printr-un strat constituit dintr-un material nepermeabil pentru vaporii de apă și oxigen să se izoleze diferitele porțiuni din suprafața obiectului.

Una din metodele de izolare foarte frecvent utilizate folosește clorura de argint. Prin această metodă se pot izola atât piesele curățate cu sesquicarbonat de sodiu, cât și cele curățate general, sau parțial cu metode mecanice. Se folosește, de asemenea, atunci când apar pete de "boala bronzului" pe suprafața unui obiect de bronz care are o patină ce se urmărește a se păstra. Metoda este mai frecvent folosită în ultimul caz amintit. Operația implică o curățare mecanică, cu ajutorul unor ace sau freze foarte fine, a păturilor chimice nestabile și a depunerilor de produse ale degradărilor corozive. După curățare se introduce o cantitate de oxid de argint chimic pur încorporată în alcool, și se lasă să reacționeze clorurile cu oxidul, timp de maximum 24 de ore. Rezultatul final este depunerea unui strat de etanșare de clorură de argint. În timpul cât se lasă să se producă reacția, umiditatea relativă a aerului nu trebuie să depășească 78%. Proba eficacității tratamentului se face umezind locul petei, sau plasarea piesei într-o camera cu umiditate mare. În cazul când apare din nou "boala bronzului", operația se repetă. În general, 2-3 repetări conduc la o protecție bună.

În general, sărurile cuprice din incrustații sunt solubile în soluție alcalină Rochelle (tartrat K.Na). Fiind diseminate în incrustația aliajului de cupru, după solvirea și extragerea lor, crusta minerală este șubrezită și poate fi spartă. După îndepărtarea sărurilor cuprice prin solvire, urmează îndepărtarea sărurilor cuproase printr-o metodă adecvată. De obicei, se folosește o solvire în acid sulfuric diluat pentru înlăturarea părții minerale și obținerea aspectului metalic al obiectului.

Mai întâi se face o imersie a obiectului în soluția Ro-

chelle. Procesul se poate grăbi, dacă e cazul, prin încălzirea soluției. Pe piesă, după solvirea în sare Rochelle, rămâne o depunere brună de oxid cupros care este insolubil în sare Rochelle și acid sulfuric și care se îndepărtează pe cale mecanică, manual, cu o freză fină, cu o răzuitoare de lemn sau cu o perie.

După tratamentul cu sare Rochelle, se efectuează o spălare la fierbere în apă distilată, repetată de mai multe ori, până când soluțiile de spălare dau negativă proba cu azotat de argint. Soluția Rochelle are tendința de a dizolva patina aliajului de cupru, iar fierberea în apă distilată închide la culoare suprafața obiectului. După fierbere se perie cu puțină ceară. În adânciturile reliefului rămâne o patină cafenie. Apoi, piesa este imersată în soluție de acid sulfuric. Dacă partea de oxid cupros nu a fost îndepărtată complet cu soluția Rochelle, se poate face îndepărtarea ei și pe cale electrochimică (soluție NaOH sau KOH 2%, electrod de grafit, 6 V). După efectuarea operației respective urmează o neutralizare (5 sec.) într-o soluție diluată de acid sulfuric (25%). De foarte multe ori imersia în acid sulfuric este suficientă, mai ales dacă în timpul expunerii se efectuează și o periere. După aceea, fierberi repetate în apă distilată - încălzirea se face cu abur - și răcirea într-o altă apă distilată încheie tratamentul. Răcirea se face tot în apă pentru a se goli și capilarele de ionii apăruți în operația de curățare. Spălarea se continuă până la test negativ cu o soluție de AgNO₃. Totuși, acest procedeu este recomandat mai degrabă pentru artefacte, și se utilizează mai rar în cazul monedelor. O altă metodă de curățare a bronzului pe care trebuie să o mai amintim este curățarea cu oxid de argint și impregnarea cu parafină lichidă.

O metodă ieftină și ușoară de tratare a "bolii bronzului" cu oxid de argint este descrisă în forumul numismatic. Folosind o scobitoare ascuțită se raclează depozitul sfărâmișos, verde-albicios de pe monedă, se clătește cu alcool și apoi cu o spatulă se adaugă puțin oxid de argint exact în locul unde s-a dezvoltat "boala bronzului". Se adaugă o picătură/câteva picături de alcool peste oxidul de argint și apoi se introduce moneda într-o "cameră umedă" (se poate improviza dintr-un pahar sau un borcan întors cu fundul în sus, punând acolo un căpăcel cu un tampon înmuiat în apă, pentru menținerea umidității). Reacția chimică durează câteva ore, și duce la transformarea oxidului de argint în clorură și alte săruri, în acest fel eliminându-se "boala bronzului" de pe monedă. "Camera umedă" este utilă și pentru relevarea stabilității unei monede din aliaj de aramă în timp, deoarece umezeala activează clorurile. După tratament și stabilizare se clătește bine piesa în alcool etilic concentrat, se lasă să se usuce și apoi se aplică un strat de lac pe baza de plexiglas.

O metodă mai nouă folosește pulberea de zinc în locul oxidului de argint, exact în modul descris mai sus. Rezultatele sunt mai bune și mai durabile: zincul formează pe locul punctelor de boala bronzului o combinație complexă care protejează ulterior metalul.

William MacDowall, H. J. Plenderleith și A. E. A. Werner propun același proces pentru conservarea monedelor de cupru. Monedele sunt puse într-un recipient cu apă distilată pentru 15 minute (2 ore, dacă sunt foarte corodate), care a fost adusă la fierbere. Apoi monedele sunt scoase, și lăsate să se răcească. Această procedură este repetată de cel puțin patru ori. Apa este apoi schimbată, și întregul proces este repetat, până când apa nu dă rezultate pozitive la un conductometru pentru cloruri și alte săruri, iar pH-ul rămâne acela al apei. Pentru a accelera procesul, monedele pot fi răcite într-o baie ultrasonică pentru 5 minute. Conform lui Plenderleith, metalul de sub

www.allnumis.ro

Un portal românesc de numismatică ce oferă catalog de prețuri pentru piese din toată lumea, sistem de licitații, articole, concursuri și multe alte secțiuni de interes.

Toate acestea 100% gratuit.

e-mail : echipa@allnumis.ro

stratul de coroziune este microporos, și se comportă ca o "masă de tuburi capilare" reținând reziduuri de cloruri. Încălzirea monedei are ca efect dilatarea aerului sau oricărui lichid din capilare, și ca urmare acestea vor părăsi metalul. La răcirea ulterioară moneda absoarbe apă care va dizolvă clorurile care au rămas.

Plenderleith și Werner recomandă uscarea monedelor într-un exsicator cu vid, umplut cu silica gel, după ce monedele au fost scufundate pentru un scurt timp în acetonă. Dacă un exsicator cu vid nu este disponibil, monedele pot fi încălzite la 105 grade într-un cuptor electric pentru 24 ore. Coroziunea ulterioară poate fi prevenită aplicând o peliculă protectivă, preferabil una care poate fi îndepărtată apoi cu ușurință. Lacurile pe bază de acetat de polivinil pot fi utilizate în acest scop. O peliculă protectivă se poate aplica și cu un lac pe bază de metacrilat. Există un polimer special din familia metacrilatilor, numit Paraloid, a cărui variantă Paraloid B72 (dizolvat în acetonă) este ideală pentru acoperiri de metale. Depozitarea adecvată este deasemenea foarte importantă după procesele de conservare, pentru a preveni coroziunea ulterioară. Monedele trebuie păstrate într-o încăpere cu o umiditate cât mai scăzută, și într-un recipient ermetic, care menține un nivel scăzut de umiditate relativă (cu silica gel). Manevrarea lor trebuie evitată pe cât posibil, și dacă este absolut necesară, atunci să se facă cu mănuși de bumbac nealbit cu clor.

Clorurile sunt un factor major în deteriorarea monedelor sau artefactelor din cupru păstrate în muzee. Relativ puține teste au fost efectuate pentru a studia inhibitorii de coroziune pentru aceste piese din cupru, sau aliaje pe bază de cupru. Robert B. Faltermeier a arătat că două dintre substanțele cele mai des utilizate ca inhibitori de coroziune în conservarea pieselor arheologice de cupru, benzotriazolul ($C_6H_4N_3H$) și 2-amino-5-mercapto-1,3,4-thiadiazola ($C_2H_3N_3S_2$), nu sunt 100% eficiente. Faltermeier a identificat și alți șase inhibitori (2-aminopyrimidina, 5,6-dimethylbenzimidazolul, 2-mercaptobenzimidazolul, 2-mercaptobenzoxazolul, 2-mercaptobenzothiazolul, și 2-mercaptopyrimidina), dar în teste niciuna dintre ele n-a dat rezultate apropiate de 100%.

Bibliografie

Angelucci 1978 Angelucci, S., Fiorentino P., Kosinkova J., Marabelli M., Pitting corrosion in copper and copper alloys: comparative treatment tests, în *Studies in Conservation*, 23, 147-156

Faltermeier 1995 Faltermeier, R. B., The Evaluation of Corrosion Inhibitors for Application to Copper and Copper Alloy Archaeological Artefacts. A Thesis Submitted for the Degree of Doctor of Philosophy, Institute of Archaeology, University College London, University of London, 1995

Faltermeier 1999 Faltermeier, R. B., A corrosion inhibitor test for copper based artifacts, în *Studies in Conservation*, 44, 1999, 121-128

MacDowall 1978 MacDowall, David William, Coin Collections: Their Preservation, Classification, and Presentation. Paris: UNESCO, 1978

Mihalcu 1970 Mihalcu, Mihail, Conservarea obiectelor de arta și a monumentelor istorice, Ed. Științifică, București, 1970

Moldoveanu 1999 A. Moldoveanu, Conservarea preventivă a bunurilor

culturale, Bucuresti, 1999

Mourey 1998 Mourey, William, Conservarea antichităților metalice de la săpătură la muzeu, București, Editura Tehnică, 1998

Mureșan 1998 Mureșan, Olimpia, Problematika monedelor provenind din cetatea Oradea (Au sujet des monnaies provenues de la cité d'Oradea). În *Crisia*, 1998, 28, p.205-213.

N.C. 1993 Norme de conservare a bunurilor ce fac parte din patrimonial cultural, Bucuresti, 1993

Oddy 1970 Oddy, W.A.; Hughes M. J., The Stabilization of 'Active' Bronze and Iron Antiquities by the Use of Sodium Sesquicarbonate, în *Studies in Conservation*, Vol. 15, No. 3. (Aug., 1970), 183-189

Pîrv 2005 Viorica Pîrv, Câteva probleme legate de conservarea pieselor muzeale. Măsuri luate pentru îmbunătățirea microclimatului la Muzeul Național al Unirii Alba Iulia, *APVLVM XLII*, 1, 2005, p. 497-504

Plenderleith 1956 Plenderleith H.J., The conservation of antiquities and works of art. Treatment, repair and restoration, London 1956.

Plenderleith, Werner 1971 Plenderleith H. J. and A. E. A. Werner, The Conservation of Antiquities and Works of Art; Treatment, Repair, and Restoration. 2nd ed. London: Oxford UP, 1971

Scott 1921 Scott, A., The cleaning and restoration of Museum Exhibits, Report upon investigations conducted at the British Museum, H.M.S.O., 1921

Scott 1922 Scott, A., The restoration and preservation of Objects at the British Museum, în *J. Royal Society of Arts*, LXX, 1922, 327-338

Scott 1990 Scott, D. A., Bronze disease: a review of some chemical problems and the role of relative humidity, în *Journal of the American Institute for Conservation*, 1990, Volume 29, Number 2, 193-206

Medalia comemorativă “Ardealul nostru”

- MARIAN BOLUM -

Prin Legea nr.655 din 23 decembrie 1944 , publicată în Monitorul Oficial nr.298 din 23 decembrie 1944 Ministerul de Finanțe a fost autorizat să contracteze prin subscripție publică un împrumut intern cu o dobândă de 5 % pe an rambursabil în 6 ani.. Împrumutul Refacerii Naționale era destinat „să ușureze dificultățile monetare de trezorerie ale statului și să acopere cheltuielile României care au rezultat în urma încheierii Convenției de armistițiu cu Puterile Aliate din 12 sept. 1944”¹.

Valoarea nominală a titlurilor era de 5000 lei,10000lei, 50000lei, 100000lei, și 500000 lei. Subscripția a fost lansată la 8 ianuarie 1945 valoarea totala nefiind limitată (precizările ulterioare vor stabili însă limita împrumutului).

Deoarece împrumutul nu era foarte atractiv , inflația începuse să se manifeste din ce în ce mai mult , s-a hotărât ca cei care contribuiau cu cel puțin 50.000 de lei la împrumut să aibă și dreptul să cumpere, cu 15.000 de lei, o medalie de aur “Ardealul Nostru” .Medaliile comemorative au fost bătute de Monetăria Statului și au fost puse în vânzare de Ministerul Finanțelor care a cumpărat aurul respectiv de la Banca Națională a României .

Punerea în circulație pe scară largă a unei piese de aur reflectă preocuparea autorităților române de a tempera inflația dar și de a pune la adăpost o parte din rezervele țării prin dispersarea către populație a unei cantități de metal prețios (peste 6500 kg ceea ce reprezenta 2.5% din cantitatea deținută de Banca Națională a României) în condițiile în care țara se afla practic sub ocupație sovietică iar în cercurile politice românești circula bănuiala că sovieticii s-ar gândi la rezervele de aur ale Băncii Naționale a României pe care ar fi putut să le ia cu titlul de “despăgubiri de război” .

Rațiunea oficială a emiterii acestor medalii comemorative a fost precizată de Ministerului Finanțelor în expunerea de motive la lege “pentru a încrusta evocator ziua dezrobirii Ardealului de Nord și pentru a transmite și a moșteni din generație în generație amintirea concreta a acelor pagini de istorie”².

Pentru a amplifica impactul emoțional, prin conținutul în aur, dimensiune și greutate , medaliile erau aproape identice cu piesa de aur de 20 de franci (în ultimii ani ai secolului XIX și în prima jumătate a secolului XX, pe teritoriul României au fost populare monedele de aur franceze de 20 de franci. deci populația era obișnuită cu acest tip de monedă) și, implicit,cu piesa de aur de 20 lei, emisă în 1868 (față de medalie exista o mică diferență de greutate, moneda de 20 Lei având 6,45 grame). Monedele franceze au avut imprimate efigia împăratului Napoleon al III-lea sau, în perioada republicană, cocoșul galic ceea ce a făcut să apară la noi denumirile populare de “napoleoni” sau “cocoșei”.

Medaliile sunt fabricate din aliaj de aur si cupru. Titlul



Medalia comemorativă „Ardealul nostru”³

Colecționarul Român pe Twitter.com

La adresa:

<http://twitter.com/colectionarulro>

Se vor putea citi rapid ultimele noutăți de pe Colecționarul Român, Cartofilie, Transylvanian-Numismatics.com (forum) și de pe Magazinul Colecționarilor.

www.oldpostcards.ro

Comunitatea colecționarilor de cărți poștale vechi. Informații în limba română, colecții și descrieri. Se pot crea conturi de utilizator, fiecare utilizator poate să-și expună propria colecție.

Old Postcards.ro

aliajului este 900 la mie aur, cu o toleranță de +/- 2 la mie, putând deci varia de la 898 la 902 la mie. Diametrul medaliei este de 21 mm, cu o toleranță de +/- 0.50 mm, putând deci varia între 20,95 și 21,05 mm. ⁴

Greutatea unei medalii, este de 6,55 grame, cu o toleranță de + 2 la mie, adică poate varia între 6,5369 și 6,5631 grame ⁵.

Aversul medaliei reprezintă efiigiile Regelui Mihai I, a Regelui Ferdinand I, ambii purtând cască de război și efigia lui Mihai Viteazul, purtând căciulă, caracteristica voievodala.

Efiigiile sunt din profil, suprapuse și îndreptate înspre stânga. De jur împrejurul efiigiilor se afla gravat cu litere majuscule, textul: "Ardealul nostru" și anii "1601, 1918, 1944". Portretele sunt încadrate într-un cerc subțire în relief ⁶.

Reversul medaliei are gravat în mijloc capul acvilei heraldice din stema țării, având în partea de jos scris textul "România". De jur împrejur sunt reprezentate stemele celor 11 județe din Transilvania de Nord, redobândite în anul 1944 (stemele județelor românești răpite de Ungaria în 1940 apar plasate, începând cu ora 12 astfel: Trei Scaune, Năsăud, Odorhei, Cluj, Satu Mare, Bihor, Sălaj, Maramureș, Mureș, Ciuc și Someș). Muchia medaliei formează o suprafață cilindrică netedă, având gravat în adâncime, cu litere majuscule, textul "Nihil sine Deo" ⁷.

Medalia a fost realizată de către trei gravori. Aversul a fost lucrat de Haralambie Ionescu, iar reversul a fost făcut de Ioana Bassarab Starostescu și Ștefan Iordache.

Medaliile erau asimilate obiectelor confecționate din metale prețioase, oricine având dreptul să dețină, să vândă și să cumpere aceste medalii fără nici o restricție. Dreptul de cumpărare era însă condiționat de subscrierea la Împrumutul Refacerii Naționale. Prin decizia Ministrului Finanțelor emisiunea medaliei era de un milion de exemplare ceea ce stabilea totalul împrumutului la 50 de miliarde de lei.

Deși piesele nu aveau vreo indicație asupra valorii nominale (nu ar fi avut nici un rost să se scrie valoarea de 20 Lei datorită inflației din epocă) și oficial erau considerate medalii comemorative ele au circulat asemenea unei monede deoarece se făceau tranzacții directe cu ele deși această utilizare nu era legală. De asemenea, ipoteza că ar fi vorba doar de o medalie speculativă, adresată colecționarilor, se exclude fiindcă „Ardealul nostru” a avut un tiraj foarte mare.

Medalia a avut succes deoarece investiția în aur a fost un mod de protejare a economiilor în condițiile creșterii galopante a inflației (această soluție apare mereu în perioadele de criză).

Medalia era cotoată oficial la Bursa de la București. Pe piață, ajunge la sfârșitul anului 1945 la 35.000-40.000 de lei. Din martie-aprilie 1946, cotația medaliei a crescut la 1.140.000 lei pentru ea în preajma reformei monetare din 1947 să depășească 35 000 000 de lei ⁸.

Imediat după stabilizarea monetară în presa controlată de comuniști a început o campanie agresivă împotriva posesorilor de medalii din aur. Aceștia erau catalogați drept "exploatați" încercându-se o asociere a tuturor celor care-și făcuseră economii în medalii de aur cu infractori de drept comun din cauza cărora se agravează criza alimentară. În același timp Poliția a organizat mai multe echipe speciale, menite să îi vâneze pe posesorii de aur și au început raziile și descinderile nocturne în casele celor bănuți că ar avea stocate medalii.

Prin legea nr. 284 din 15 august 1947, publicată în Monitorul Oficial apărut în aceeași zi se prevedea obligativitatea predării către Banca Națională a României a au-

rului, valurilor efective și a altor mijloace de plată străine. Medalia „Ardealul nostru” era menționată în mod explicit ⁹.

Conform acestei legi deținătorii de cocoșei erau pasibili de o condamnare între 5 și 25 de ani de închisoare și o amendă în cuantum de 5 ori mai mare decât valoarea aurului găsit. ¹⁰.

Un calcul estimează, după numărul de dosare de recuperare înaintate către BNR după 1990, că au fost cercetate pentru deținere de aur peste 35.000 de persoane însă numărul exact nu va fi cunoscut, probabil, niciodată. Prigoana Miliției și Securității după cocoșei a ținut până în anii '60. În acest sens existând numeroase mărturii. Mai mult, uneori nu a fost eliberat nici măcar un proces verbal pentru metalul prețios confiscat.

Medalia "Ardealul Nostru" circulă și astăzi printre iubitorii de numismatică, cota ei de piață fiind în jur de 170 de euro.

Note

1. Costin Kirițescu, Sistemul banesc al leului și precursorii lui, vol III, Editura Academiei RSR, București, 1971, p 64.
2. Ibidem, p 65
3. <http://romaniancoins.org/roardealulnostru1944.html>
4. Monitorul Oficial nr.298 din 23 decembrie 1944, Legea nr.655 din 23 decembrie 1944, art 3.
5. Ibidem
6. Ibidem
7. Ibidem
8. Costin Kirițescu, op.cit. p.66
9. Monitorul Oficial din 15 august 1947, Legea nr. 284 din 15 august 1947, art 2.
10. Ibidem, art 14.

www.allnumis.ro

Un portal românesc de numismatică ce oferă catalog de prețuri pentru piese din toată lumea, sistem de licitații, articole, concursuri și multe alte secțiuni de interes.
Toate acestea 100% gratuit.
e-mail : echipa@allnumis.ro

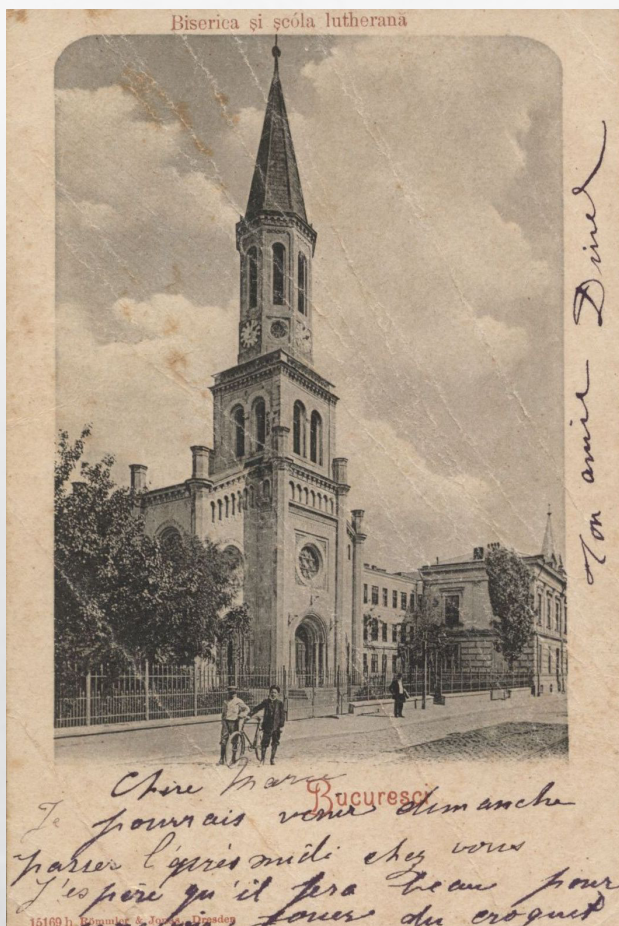
Biserici bucureștene

- CEZAR BUIUMACI -

Biserica Evanghelică "Confessia Augustana" se află situată în Str. Lutherană nr. 2, pe latura de nord a Pieții Sălii Palatului. O dată cu trecerea de la confesiunea romano-catolică la cea lutherană a comunității germane din București (sași în majoritatea lor), acțiune menționată de către francezul Pierre Lescaopier în 1574, se pune problema construirii unei biserici lutherane pentru această comunitate. Construirea acesteia a fost posibilă numai în urma presiunilor făcute de regele Suediei prin reprezentantul său la Constantinopol. Începută în 1751, stagnând lucrările între 1756-1758 când s-a și degradat construcția, au fost reîncepte în timpul lui Alexandru Ipsilanti, biserica va fi finalizată, cu sprijin suedez, în 1777. Actuala Biserică Lutherană a fost ridicată după planurile arh. german Wohnbach între 1851 - 1853 lângă biserica veche, cu bani obținuți din colecta publică sau din donații. Aceasta este o construcție de tip bazilical cu elemente de arhitectură romanică și renesantistă. Fațada de vest are trei portaluri terminate semi-circular cu câte o fereastră circulară deasupra, cea din mijloc fiind înscrisă într-un ancadrament pătrat. Ultimul nivel al turnului este prevăzut cu câte un cadran de ceas. În secolul al XIX-lea biserica a suferit o serie de modificări altarul fiind prelungit, au fost adăugate două încăperi laterale. Biserica suferă un incendiu în 1912, apoi cutremurul din 1940 și bombardamentele din 1944 au ruinat majoritatea anexelor: casa parohială, grădinița, școala profesională dar și turnulețele care prelungeau stâlpii laterali ai navei deasupra cornișei, ulterior renunțându-se la ei. Turla și nava au fost consolidate în urma consecințelor cutremurului din 1977. Ample lucrări de consolidare au fost executate în 1994. La data

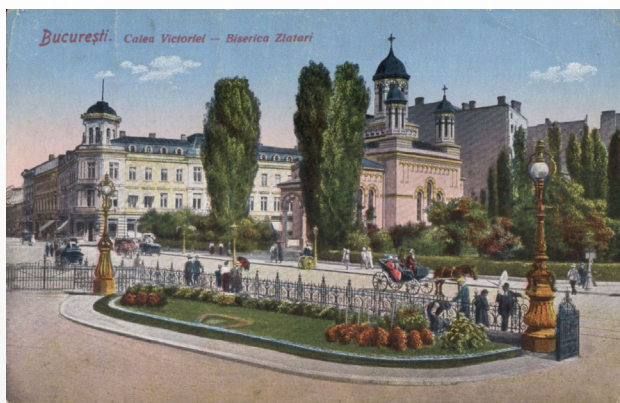
finalizării construcției biserica era unul dintre cele mai înalte edificii din oraș - 36 metri'.

Biserica Sfântul Spiridon - Nou este pe Calea Serban Voda nr. 29, având laterale pe B-dul D. Cantemir și Str. Hans Andersen și are hramul "Sf. Spiridon al Trinitudei, făcătorul de minuni" și "Sf. Visarion Episcopul Larisei". Cunoscută și sub numele de Mănăstirea "Banului Mare" sau Biserica "Ghiculeștilor din Laturea Bucureștilor"² pentru că orașul nu ajunsese până acolo în 1770, a fost numită Sf. Spiridon Nou pentru a fi deosebită de ctitoria lui C. Mavrocordat - Sf. Spiridon Vechi, despre care am scris în numărul trecut. Începută de Scarlat Ghica și terminată de fiul său, Alexandru Ghica, biserica avea o pictură interioară în stil renesantist realizată de pictorul Gheorghe Tattarescu. În urma cutremurelor din 1802 și 1838 și a incendiului din 1822 biserica a fost refacută în stil neogotic, cu materiale superioare, de către arh. Xavier Villacrosse între 1852 - 1858 și sfințită în 1860 cu mare fast de către Mitropolitul Nifon. Foișoarele celor două turnuri de la fațada principală au fost dărâmate în 1885 de un vânt puternic, fiind refăcute imediat, însă fără a fi respectat aspectul inițial. În 1954 biserica a intrat în reparații capitale în urma stricăciunilor provocate de cutremurul din 1940 și bombardamentele din 1944. În 1948 patriarhul Justinian Marina a fost întronat aici. Biserica construită în stil neogotic și neobizantin are un plan dreptunghiular compus dintr-o singură navă principală cu funcție de naos, având înaintea sa un mic vestibul ce ține loc de pronaos, terminată spre est cu altarul. Acoperișul cu pante puțin pronunțate se termină cu frontoane pe cele patru fațade, deasupra naosului ridicându-se o turla octogonală și două turnuri foarte înalte, pe colțurile fațadei principale. Cele patru contraforturi laterale ale naosului sunt încheiate la partea superioară de patru pilastruri romboidale. Fațadele sunt decorate cu motive neogotice din ceramica roșie. Biserica Sfântul Spiridon - Nou este, prin dimensiunile sale impresionante: 41,40 X 20 m, înălțimea turelor atingând 38 m, cea mai



mare biserică ortodoxă din București³.

Biserica Zlătari din Calea Victoriei nr. 12, vis-à-vis de Palatul C.E.C., construită, probabil din lemn, de către zlătarii⁴ din mahalaua popii Manta, în timpul domniei lui Matei Basarab (1632 - 1654), are hramul "Nașterea Maicii Domnului". Reclădită "în anul mântuirii 1705 prin ajutorul Domnului Chir Spătarul Mihail Cantacuzino"⁵, a fost înzestrată în secolul al XVIII-lea de către acesta cu prăvălii cu pivnițe și moșii, ajungând una dintre cele mai bogate mănăstiri din țară. În urma vizitei Patriarhului Gherasim Palladas la curtea lui Constantin Brâncoveanu, mănăstirea, împreună cu Hanul Zlătari ce o înconjură la 1709, a fost închinată Patriarhiei din Alexandria. Biserica va avea de suferit în urma cutremurelor din 1802 și 1838 "fiind în mare ruină și crăpându-se, s-a început a se ridica din nou din temelie în anul 1850... în zilele prea înălțatului Domn al Țării Românești Dimitrie Știrbei", iar din 1888 devine biserică parohială. Pentru lărgirea Căii Victoriei, hanul și turnul-clopotniță din fața bisericii au fost dărâmate în 1903. A mai suferit restaurări în 1907 - 1908 și în 1971 - 1973. Cutremurul din 1940 i-a afectat turele ce au fost rapid refăcute, aspectul de astăzi datând din 1973. Pictura interioară a fost realizată de către pictorul Gheorghe Tattarescu, biserica fiind luminată prin ferestre cu vitralii reprezentând icoane de sfinți. Biserica Zlătari adopostește moaștele - mâna dreaptă - a Sf. Mucenic Ciprian⁶.



Catedrala romano-catolică Sf. Iosif, situată pe str. Gen. Berthelot la intersecția cu str. Budișteanu, a fost construită între anii 1873 - 1884 la inițiativa și prin grija monseniorului Ignățiu Paoli, din Congregația călugărilor pasioniști, primul Arhiepiscop romano-catolic de București, numit în România la 20 august 1870. Catedrala a fost construită după planurile arhitectului Friedrich Schmidt. Vitraliile pentru ferestrele Altarului și navei bisericii, rosaza din frontispiciul catedralei, seria de picturi din jurul Altarului lucrate pe foaie de aramă cu scene din viața Sf. Iosif, cât și mozaicul de la intrarea în biserică, reprezentând-o pe Maica Domnului cu doi îngeri au fost comandate la Casa Mayer. Orga a fost achiziționată în 1887 de la Casa Merklin din Paris, înlocuită în 1930 de una executată de către L. Wagenstein & fii din Timișoara. În 1888 au fost instalate cele două altare secundare, cel al Prea Sfintei Inimi a lui Isus și cel al Sfintei Fecioare Maria, cioplite în marmura de Franzoni, dar și panourile reprezentând Calea Crucii. Catedrala a fost consolidată în urma cutremurelor din 1929, 1940 și 1977. Bombardamentele din 1944 au distrus și vitraliile originale. A fost construită în stil neoromanic, fiind de tip basilică cu trei nave: o navă centrală mai înaltă și nave laterale cu înălțimi mai mici. Portalul catedralei este alcătuit din arce frânte, rezemate pe colonete angajate, de culoare albă. La 8 mai 1999,

Papa Ioan Paul al II-lea a asistat la o liturghie

în rit bizantin, celebrată cu ierarhii greco-catolici în Catedrala Sf. Iosif⁷.



Lângă Arenele Romane a existat anterior o biserică mică, fără turlă, acoperită cu șindrilă, denumită Bărbătescu-Nou, cu hramul Schimbarea la Față, datând din 1796, zidită de Radu Balasache, Pavel și Stanca Udrea⁸. Pe locul acesteia s-a ridicat în 1906, cu ocazia împlinirii a 40 ani de domnie a lui Carol I și 25 ani de la proclamarea Regatului României, o biserică având ca model biserică Sf. Nicolae Domnesc din Iași, ctitorită de Ștefan cel Mare, tot la 40 ani de domnie. Construită după planurile arh. Nicolae Ghika-Budești și pictată în interior de pictorul Costin Petrescu, este o construcție pe plan triconc, cu ziduri groase de până la 1,5 m. Intrarea se face printr-un portal simplu din piatră, profilat, terminat în arc frânt. Biserica nu are pridvor. Are pronaosul supralărgit acoperit cu o calotă sferică turtită și este despărțit de naos printr-un perete cu trei arcade înguste rezemate pe două coloane groase. Două coloane subțiri susțin cafasul pentru cor. Peste naos este ridicată o turlă octogonală sprijinită pe arce moldovenești. Ferestrele înguste au la interior vitralii cu icoane de sfinți. Fațadele sunt împărțite în două, partea inferioară fiind placată cu piatră naturală, și are la nord, sud și este contraforturi ce susțin arcele interioare ale naosului și calota altarului. Partea superioară este placată cu cărămidă aparentă roșie, având de jur împrejur trei rânduri de firide, unul la baza cu dimensiuni mai mari, pictate cu chipuri de sfinți și profeți, și două rânduri de ocnițe mai mici, având picturile șterse. Turla este și ea placată cu cărămidă, are două rânduri de ocnițe, un acoperiș piramidal, învelit cu țiglă, ca și întreaga învelitoare plată a lacașului⁹.



Pe locul schitului din lemn a lui Oprea Iuzbașa, voievodul Constantin Șerban Basarab-Cârnel (1655 – 1658) începe să ridice o biserică în amintirea luptelor de la Șoplea (1655), construcție continuată de urmașul său Mihai Radu Mihnea al II-lea (1658 - 1659) și, deși neterminată, a fost sfințită de Maharie Patriarhul Antiohiei la 6 mai 1658. Zugrăvită în timpul lui Radu Leon Vodă (1664 – 1669) care a hotărât la 8 iunie 1668 să mute aici Mitropolia Ungro – Vlahiei de la vechiul sediu în care funcționa – biserica Sf. Gheorghe Vechi. Biserica a fost reparată în 1793, apoi în 1799 tencuită în exterior și învelită, între 1834 – 1839 este învelită cu tabla de plumb și pardosită, zugrăvită, i se refacă tâmpla și i se adaugă în fața pridvorului mare, care a fost închis cu geamlaș, trei pridvoare mici, pe stâlpi în dreptul intrărilor. Alte lucrări au avut loc între 1850 – 1858 când a fost adăugat și cafasul pentru cor, iar în 1886 a fost repictată de Gh. Tattarescu. Biserica Ortodoxă Română a fost ridicată la rangul de Patriarhie, astfel ctitoria lui Constantin Șerban Basarab devenind din 1925 Catedrala Patriarhală. Biserica a fost restaurată între 1932 – 1935 de către Comisia Monumentelor Istorice, iar în urma restaurării din 1960 – 1961 au fost înlăturate adăugirile și modificările făcute în timp pentru ca monumentul să apară astăzi sub înfățișarea lui originală. Biserica are un plan trilobat, cu patru turlă, turla Patocrotor peste naos și cele trei turlă peste pronaosul supra lărgit, are pridvorul deschis, cu șapte arcade frontale și câte două arcade laterale, sprijinite pe stâlpi groși de cărămidă ridicați pe un soclu înalt. Pridvorul este puțin mai scund decât corpul bisericii și este acoperit cu trei calote semisferice. Pronaosul larg are 12 coloane ce sprijină bolțile, turla de pe centrul său și cele două turlă mai mici de pe SV și NV. Catedrala adăpostește moaștele Sf. Împărați Constantin și Elena (donate de mănăstirea Kikos din Cipru), moaștele Sf. Ioan Gură de Aur și multe alte moaște de sfinți¹⁰.

Biserica Sf. Gheorghe Grivița, se află amplasată vis-à-



vis de Atelierele C.F.R. Grivița, la intersecția Căii Grivița cu Str. Feroviarilor. A fost construită între 1926 – 1931 de către Casa Muncii C.F.R. după planurile arh. C. Pomponiu. Între 1944 – 1971 au fost executate lucrări de reparații în urma avarierii acesteia datorate cutremurului din 1940 dar și a bombardamentelor din 1944. Planul Bisericii Sf. Gheorghe Grivița este de dimensiuni mari, de tip triconc, cu o turlă poligonală sveltă, peste naos și alte două turnuri octogonale mai mici ce flanchează la fațada vestibulului. Pronaosul este acoperit cu o boltă cilindrică ce se sprijină pe o galerie de arcade în registrul superior suprapusă peste arce sprijinite pe coloane cu capiteli decorative, în registrul inferior. Interiorul este impunător prin dimensiuni, lumina naturală, filtrată prin vitralii, estompează culorile. Intrarea în biserică se face printr-un pridvor deschis, mai scund decât pronaosul, cu trei arcade semicirculare frontale, înălțate, sprijinite pe coloane cu socluri și capiteli decorative floral. De o parte și de alta a portalului de la intrare, sub pridvor, se află două mozaicuri-icoană reprezentându-i pe Sf. Ap. Petru și Pavel. Icoana Sf. Gheorghe, patronul bisericii, lucrată în mozaic, este așezată într-o nișă deasupra pridvorului¹¹.



Poziționată pe latura vestică a Sos. Colentina, între str. Reânvierii, Mașina de Pâine și Teiul Doamnei, Biserica Sf. Dumitru Colentina a fost ridicată pe locul unui lăcaș construit în 1839 de către preotul Dumitrache Popescu. Noua biserică va fi construită între 1924 – 1934 în stil neoromânesc după planurile arh. Ioan Traianescu și pictată de Costin Petrescu. Planul bisericii este inspirat de tipul basilicilor cruciforme cu cupola în sinteză cu planul trilobat. Acestui tip de plan i-a fost adăugat un pridvor tratat ca turn combinat cu un vestibul. Intrarea este marcată de această masivă construcție cu foisor. Flancata de câte un turn lateral mai mic, adăpostind scările. Deasupra

vestibulului de intrare se află cafasul, susținut de trei arcade. Pro-naosul, boltit semicilindric, are două galerii laterale, delimitate de câte patru arcade robuste pe coloane de secțiune octogonală, respectiv câte trei arcade la nivelul tribunelor. În centrul navei patru piloni cruciformi masivi susțin arce pe care se sprijină, prin intermediul pandantivelor¹², tamburul poligonal al turlei-Pantocrator. Un brâu alcătuit din cărămizi "în zimți de fierăstrău", întrerupt deasupra ferestrelor de butoni în forma de cruce, înconjoară fațada deasupra contraforturilor, fiind intersectat pe fațada vestică de cele trei ferestre ce luminează cafasul. La nivelul al treilea al turnului, se desfășoară un grup de cinci arcade, sprijinite pe coloane cilindrice scurte. În anii '70 a fost sistematizată sos. Colentina, turnul-clopotniță fiind demolat, construindu-se altul în curtea bisericii¹³.



Note:

1. Valentina Bilcea, Angela Bilcea, Dicționarul monumentelor și locurilor celebre din București, Editura Meronia, București, 2009, pp. 103 – 104.
2. G.I. Ionnescu – Gion, Istoria Bucureștilor, Editura Fundația Culturală Gheorghe Marin Speteanu, București, 1998, p. 195.
3. Valentina Bilcea, Angela Bilcea, Op. cit., pp. 135 – 136.
4. Aurari sau argintari.
5. Textul pisaniei în limba greacă din 1709.
6. Valentina Bilcea, Angela Bilcea, Op. cit., pp. 146 – 147.
7. Lucia Stoica, Neculai Ionescu-Ghinea, Enciclopedia lăcașurilor de cult din București, Vol.II, Editura Universală, București, 2005, pp. 40 – 43.
8. G.I. Ionnescu – Gion, Istoria Bucureștilor, Editura Fundația Culturală Gheorghe Marin Speteanu, București, 1998, p. 157.
9. Lucia Stoica, Neculai Ionescu-Ghinea, Op. cit., pp. 124 – 125.
10. Ibidem, pp. 131 – 134.
11. Ibidem, pp. 196 – 197.
12. Element arhitectural în formă de triunghi sferic cu vârful în jos, situat în colțurile arcelor mari care sprijină o cupolă sau o turlă.
13. Lucia Stoica, Neculai Ionescu-Ghinea, Op. cit., pp. 115 – 117.



Colecționarul Român pe Twitter.com

La adresa:

<http://twitter.com/colectionarulro>

Se vor putea citi rapid ultimele noutăți de pe Colecționarul Român, Cartofilie, Transylvanian-Numismatics.com (forum) și de pe Magazinul Colecționarilor.



FORUMUL TRANSYLVANIAN NUMISMATICS

Discuții pe teme numismatice, identificări piese, falsurile de pe piață, sfaturi de la cei cu experiență mai bogată. Anunțuri vânzare-cumpărare, schimburi, programul târgurilor colecționarilor, concursuri cu premii.

www.transylvanian-numismatics.com

Stalin în România

- CEZAR BUIUMACI -

O dată cu înfrângerea Germaniei în 1945, Stalin devenea o mare figură pe scena internațională, iar unele regiuni, localități, bulevarde, străzi sau piețe au primit numele său. Astfel că, pe lângă Uniunea Sovietică, toate țările din Europa de Est, căzute sub influența sovietică în urma înțelegerii Churchill – Stalin, și-au redenumit orașe, bulevarde și piețe cu numele acestuia. Însă și Europa Occidentală îl celebra pe Stalin prin numirea unor bulevarde în Olanda, Belgia sau Marea Britanie. În Paris o stație de metrou primea numele Stalingrad. Nu doar în Europa se amintea de Stalin, ci și în Canada, unde o regiune și un munte au fost astfel botezate. În Trinidad și Tobago, în Coreea de Nord sau în China au primit numele lui Stalin o serie de străzi, bulevarde sau piețe.

În Europa central-orientală și de sud-est, regimurile comuniste nou instalate își arătau obediența față de conducătorul sovietic, redenumind, pe lângă bulevarde sau piețe, chiar nume de orașe. Astfel, orașul Varna din Bulgaria a purtat numele de „Stalin” între 1949 – 1956, orașul polonez Katowice a devenit „Stalinogród” între 1953 – 1956, în R.D.G. orașul Eisenhüttenstadt s-a numit „Stalinstadt” între 1953 – 1961, în Cehia Karviná-Nové Město a fost rebotezat „Stalingrad”, orașul ungar Dunaújváros a purtat numele de „Sztálinváros” între 1951 – 1961, iar în Albania Kuçovë a fost schimbat în „Qyteti Stalin” (orașul Stalin), între 1950–1990.

În România o regiune din mijlocul țării a primit numele lui Stalin. Reședința acesteia a fost orașul Brașov, redenumit și el Stalin. De asemenea, Poiana Brașov s-a rebotezat în Poiana Stalin. Redenumirea orașului Brașov s-a făcut în urma cererii semnate de reprezentanți ai tuturor întreprinderilor din Brașov, metoda agreată de P.M.R. Iată în continuare scrisoarea care a dus la schimbarea numelui Brașovului:

„Comitetului Central al Partidului Muncitoresc Român,
Guvernului Republicii Populare Române¹

Dragi Tovarăși,

La inițiativa C.F.R.-iștilor, noi, oamenii muncii din orașul Brașov am hotărât să propunem ca numele orașului nostru să fie schimbat dându-i-se numele marelui geniu al omenirii muncitoare, scumpului și iubitului prieten al poporului muncitor din țara noastră, învațătorului și eliberatorului nostru – marelui Stalin.

www.cartofilie.ro

Orașul nostru este unul dintre principalele centre industriale ale țării; marile sale întreprinderi, ca uzinele de tractoare „Sovromtractor”, ca întreprinderea metalurgică „Steagul Roșu” și multe altele, sunt binecunoscute oamenilor muncii din întreaga țară.

În orașul nostru conviețuiesc frățesc, muncind și lucrând cot la cot, muncitorii români cu muncitorii unguri și cu muncitori de alte naționalități.

Planul Cincinal deschide în fața orașului și regiunii Brașov noi perspective de dezvoltare a economiei și a culturii. Muncitorii din Brașov depun mari eforturi pentru îndeplinirea cu succes a sarcinilor prevăzute în Plan. Pe primul semestru al anului 1950, întreprinderile din Brașov au îndeplinit Planul de Stat cu 114 la sută.

Suntem convinși că conducerea Partidului și Guvernului Republicii Populare Române vor satisface dorința noastră înflăcărată și vor acorda orașului nostru înalta cinste de a purta numele de orașul Stalin.

Noi ne angajăm în fața Partidului, a Guvernului și în fața marelui Stalin, să nu ne preocupăm puterile pentru a dobândi noi succese în întărirea politică, economică și culturală a Patriei, în lupta pentru pace, pentru socialism și a ne dovedi demni de această cinste.

Trăiască Patria noastră, Republica Populară Română, țara unde se construiește socialismul!

Trăiască marele conducător al poporului sovietic, genialul învățător al oamenilor muncii de pretutindeni, tovarășul Stalin!

Scrisoarea a fost adoptată în unanimitate în adunările oamenilor muncii dela toate întreprinderile orașului Brașov.

În numele oamenilor muncii din orașul Brașov”

Urmează aproximativ 60 de semnături ale unor directori de întreprinderi dar și maiștrii, secretari ori diverși muncitorii, unii fruntași sau decorați.



Vedere din orașul Stalin în 1954

Din partea conducerii de partid și de stat a venit:

Răspunsul Comitetului Central al Partidului Muncitoresc Român și al guvernului Republicii Populare Române la scrisoarea oamenilor muncii din orașul Brașov²

Dragi tovarăși,

Comitetul Central al Partidului Muncitoresc Român și guvernul Republicii Populare Române salută călduros inițiativa ceferiștilor din Brașov, căreia i s'a alăturat cu entuzi-

asm oamenii muncii din celelalte întreprinderi din orașul vostru, ca numele orașului Brașov să fie schimbat, dându-i-se numele marelui geniu al omeniirii muncitoare, conducătorului poporului sovietic, eliberatorului și prietenului iubit al poporului nostru I.V.Stalin.

Guvernul R.P.R. și Comitetul Central al Partidului Muncitoresc Român au luat hotărârea de a sprijini cererea voastră și de a propune Prezidiului Marii Adunări Naționale a Republicii Populare Române să satisfacă dorința arzătoare a oamenilor muncii din Brașov, dându-i acestui oraș numele de: „Orașul Stalin”.

Guvernul Republicii Populare Române și Comitetul Central al Partidului Muncitoresc Român exprimă convingerea că oamenii muncii din Brașov se vor dovedi la înălțimea cinstei mari de a fi cetățeni ai orașului care poartă numele tovarășului Stalin.

Vă urăm noi succese în lupta pentru depășirea prevederilor planului de stat pe 1950, pentru pregătirea condițiilor în vederea realizării planului cincinal, pentru apărarea păcii, asigurarea bunei stări a celor ce muncesc și victoria socialismului în țara noastră.

Președintele Consiliului de Miniștrii al Republicii Populare Române Dr. Petru Groza
Secretar General al Comitetului Central al Partidului Muncitoresc Român Gheorghe Gheorghiu – Dej



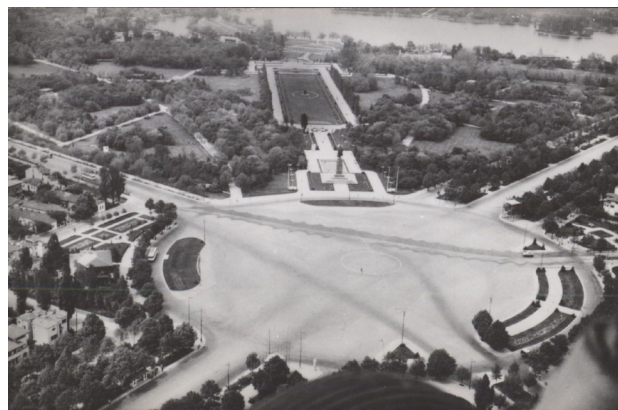
Vedere din Poiana Stalin în 1954

Pe lângă orașul Brașov, în mai toate orașele R.P.R. parcuri, piețe, străzi sau bulevarde au fost redenumite. Astfel că în București parcul „Herăstrău”, care se numea atunci Parcul „Carol al II-lea”, se va numi „Parcul de cultură și odihnă I.V.Stalin”.



Vedere din parcul de cultură și odihnă „I. V. Stalin”

Piața de la intrarea principală în parc, ce s-a numit „Piața Jianu” sau „Piața A.Hitler” (în perioada guvernului I.Antonescu), va deveni „Piața Stalin”.



Vedere aeriană cu Piața Stalin

La intrarea în parc a fost amplasată o statuie a lui Stalin. După destalinizare această piață se va numi Piața Aviatorilor, astăzi ea se numește Piața Charles de Gaulle.



Statuia lui Stalin amplasată la 1 mai 1951 la intrarea în Parcul Stalin dinspre Piața Stalin. Inițial a fost realizată din ghips, iar datorită deteriorării a fost turnată alta din bronz. Monumentul a fost desființat într-o noapte în 1962.

Bulevardul care unea această piață cu Piața Victoriei, fost Jianu, va purta numele de „Bulevardul Generalissimul I.V.Stalin”, iar ulterior Bulevardul Aviatorilor, cum se numește și astăzi.



Șoseaua Generalissimul „I. V. Stalin”

Mai mult, un sector administrativ din București a purtat numele de Raionul I.V.Stalin.

După dispariția lui Stalin, la 5 martie 1953, a urmat cel de-al XX-lea Congres al P.C.U.S. trei ani mai târziu, în cadrul căruia N.Hrusciov, succesorul lui Stalin, a prezentat un raport secret în care erau condamnate crimele și epurările comise de Stalin, dar și cultul personalității. În urma acestui raport a fost declanșată așa-numita acțiune de destalinizare în U.R.S.S. dar și în statele europene aflate sub influența acesteia.

Note

1. ANIC, Fond CC al PCR, Secția Cancelarie, Dosar nr. 179 / 1950. ff. 1 – 4.
2. Ibidem, f. 5.

O medalie mărțișor inedită

- BOGDAN CACUCI -

Medalia reprezintă un mijloc de immortalizare a unor evenimente în istorie, prin care se fac cunoscute persoane, locuri, fapte. Față de monedă, acestea îi lipsesc funcțiile economice, cu mici excepții, rămânând în sfera comemorativă, evocativă. De-a lungul timpului medaliile au fost folosite în principal pentru cadouri, premii, pentru a marca evenimente dintre cele mai variate, de la sărbători, victorii militare, întreceri sportive până la evenimente funeste, comemorări.

În articolul de față dorim să prezentăm o medalie aflată în colecția autorului nepublicată încă după cercetările efectuate. Medalia a fost achiziționată de la un targ anual de antichități din comuna Negreni, județul Cluj în anul 2008. Nu am putut afla mai multe despre proveniența piesei de la vânzător.



Figura 1 - Medalia mărțișor -starea de conservare actuala

Descrierea medaliei :

Avers: Inimă, de jur împrejur legenda DUMNEDEU CU NOI. Totul încadrat într-o cunună de lauri.

Revers: Data 1 MARTIU 1874 dispusă pe trei rânduri; dedesubt de o cunună de lauri. Deasupra ROMANIA.

Metal de culoare albă (posibil argint), greutate 2,2 gr, diametru 18,7 mm, grosime 1 mm, muchie posibil zimțată.

Medalia se află într-o stare de conservare mai precară fiind afectată de coroziune. E posibil să fi stat într-un mediu ostil din puncte de vedere chimic, în pământ chiar, sau să fi suferit operațiuni de curățare. Îi lipsește toarta, locul acesteia fiind relevat de o mică protuberanță situată la ora 12 pe revers. Pentru o prezentare mai eficientă am încercat o reconstituire grafică a medaliei (figura 2).



Figura 2. Medalia mărțișor - reconstituire grafică

Stilistic este lucrată într-un mod îngrijit, posibil în serie, de către un gravor profesionist. Trebuie să remarcăm similitudinile evidente între dispunerea elementelor grafice ale medaliei de față și emisiunile monetare ale vremii aflate în circulație, în special cu moneda de 50 bani milesim 1873 (fig.3). Astfel, legenda ROMANIA pe revers, ghirlandele pe avers și revers sunt poziționate similar, data 1 MARTIU 1874 este plasată similar cu nominalul 50 BANI. Luând în considerare că și moneda de 50 bani 1873 avea muchia zimțată, iar dimensiunile acesteia erau comparativ apropiate cu ale medaliei noastre (greutate 2,5 grame, diametru 18,1 mm) am fi putut considera că medalia a fost realizată dintr-o monedă de 50 bani propriu-zisă. Argumentele care contravin acestei ipoteze sunt diametrul cu 0,7 mm mai mare al medaliei care ar indica o aplatizare a monedei inițiale pentru a-i crește diametrul (greu de realizat uniform după părerea noastră) și grosimea de 1 mm atât a medaliei, cât și a monedei de 50 bani. În condițiile în care medalia ar fi fost obținută prin șlefuirea detaliilor campului monetar, și apoi gravată din nou ar trebui să aibă o grosime mai mică decât moneda inițială. Chiar dacă nu a fost folosită drept suport material, rămânem la convingerea că moneda de 50 bani 1873 a constituit sursa de inspirație principală pentru ancadramentele aversului și reversului.



Figura 3. Moneda de 50 bani 1873

Reversul, prin data 1 martie sugerează posibila utilizare a medaliei drept mărtișor. Deși medaliile mărtișor cunoscute sunt de date mai recente, de regulă după 1900, menționarea tradiției mărtișorului a fost făcută de Iordache Golescu încă din prima jumătate a secolului al XIX-lea. Conform tradiției mărtișoarele constau în monede care erau atarnate de fire subțiri de lână, roșu cu alb. Tipul de moneda: aur, argint sau bronz indica statutul social. Ele erau purtate pentru a avea noroc și pentru a avea o vreme bună. Numele României singur pe revers, fără prezența altui context constituie după părerea noastră un element ce indică un caracter mai oficial al emisiunii, și deopotrivă o notă de raritate. În perioada dintre urcarea pe tron a domnitorului Carol I și dobândirea independenței de stat medaliile de regula au reprezentat cuvântul România ca atribut sau complement precum în "PRINCIPELE ROMÂNII", "DOMNULU ROMANILORU", "CONCURS DE AGRICULTURĂ ÎN ROMANIA", sau "JUNIMEA ROMANA".

Pe aversul medaliei mărtișor avem reprezentată o inimă. Este tot un simbol vechi, transcultural, asociat mai degrabă judecării și sentimentelor. Reprezintă un semn al apropierii, afecțiunii și iubirii. Cea mai comună reprezentare a inimii este ca semn al dragostei. Simbolul se găsește și în cultura greacă, aici reprezentându-l pe Dionysos. În creștinism există 2 reprezentări deosebite ale inimii. Prima (figura 4a) denumită Sacre-Coeur

(inimă sacră) este cunoscută încă din secolul al șaptesprezecelea, născută din viziunile sorei

Maria Margareta. Imaginea simbolizează legătura între uman și divin conform viziunilor sfintei. O altă inimă caracteristică religiei creștine catolice este Inima Imaculată a Fecioarei Maria (figura 4 b), simbol al durerii și al suferinței. Inima este prezentată străpunsă de un pumnal (uneori de 7, ca simbol al celor șapte dureri ale Fecioarei) și înconjurată de trandafiri și flori de liliac.



Figura 4. Reprezentări creștine ale inimii

Pe lângă cele două ipostaze ale reprezentării inimii prezentate mai sus, care duc spre o conotație religioasă, inima ar putea reprezenta și o origine masonică, și anume salutul cu mâna la inimă, simbol al dragostei frățești. În sublinierea acestei conotații vine și sintagma de pe avers: DUMNEZEU CU NOI, reprezentată în limbajul vremii (litera Z printr-un D cu sedilă). Pentru a prezenta o analogie, facem referire la Medalia Societății Cooperative (1895), medalie considerată masonică. Pe reversul acestei medalii e reprezentată o carte deschisă pe ale cărei pagini sunt gravate următoarele: TOȚI PRINTR-UNUL ȘI DUMNEDEU CU NOI / TE ÎNALȚI PRIN MUNCĂ ȘI CULTURĂ.

Nu avem pretenția de a fi descoperit adevăratul scop al medaliei prezentate, însă am încercat prin schițarea câtorva considerații să o descriem cât mai detaliat, și să furnizăm niște elemente de pornire pentru eventuale cercetări ulterioare.

Bibliografie:

- <http://www.colectum.ro/50-bani-1873/>
 - http://felicitari.ele.ro/Martisorul-traditie-si-legenda_--a2279.html
 - <http://www.asociatia-profesorilor.ro/Martisorul-traditie-si-legenda.html>
 - [http://ro.wikipedia.org/wiki/Iordache_Golescu_\(boier\)](http://ro.wikipedia.org/wiki/Iordache_Golescu_(boier))
- Buletinul Societății Numismatice Române – an III - 1906

Insigna U.G.R din anul 1934

- JR. OVIDIU DICOI -

În decursul timpului, nobila și străvechea tradiție a vânătorii în România, a fost marcată de apariția unor frumoase insigne, medalii sau plachete, motiv de prestigiu și mândrie pentru aleșii tagmei. Ne vom opri în cele ce urmează, asupra unei piese interesante, insigna Uniunii Generale a Vânătorilor din România, apărută în anul 1934.

Prima societate autentică de vânatoare a fost înregistrată în România, la București, în anul 1870. A urmat constituirea altor societăți locale de vânatoare, după preocupările europene în domeniu, din acea perioadă. Printre noile societăți de vânatoare înființate, au mai fost și „Uniunea Vânătorilor” din Brașov și „Societatea pentru Ocrotirea Vânatului din Bucovina”, ambele fondate în anul 1883.

Chiar dacă începuturile organizării vânătoarești din țara noastră, din a doua jumătate a secolului al XIX-lea, au devansat la acea vreme, multe inițiative similare din alte state europene cu mare tradiție în domeniu, constituirea unei Uniuni Naționale a Vânătorilor din România a întârziat ceva mai mult, până după Marea Unire. De abia atunci, reprezentanții societăților de vânători din fostele provincii românești au lansat ideea constituirii unei singure Uniuni Generale a Vânătorilor, ca entitate națională de intervenție eficientă pe lângă autorități, în scopul susținerii intereselor comune ale tuturor vânătorilor din țara noastră. Premisele realizării unei astfel de institutii erau deja create, prin înființarea la Sibiu, imediat după Primul Război Mondial, a „Reuniunii Vânătorilor pentru Ocrotirea Vânatului din Ardeal”. Entuziasmați de același ideal, se constituia și la București, în 5-7 iunie 1919, „Uniunea Generală a Vânătorilor” (U.G.V.). În Bucovina, la Cernăuți, ființa „Societatea pentru Ocrotirea Vânatului din Bucovina”.



Fig. 1 – Insigna Uniunii Generale a Vânătorilor din România (U.G.V.R.), apărută în anul 1934 (avers și revers)

În data de 26 mai 1922, cu ocazia unei Adunări Generale Extraordinare a Uniunii Generale a Vânătorilor, la care au participat delegați ai societăților de vânatoare din întreaga țară, ai „Societății pentru Ocrotirea Vânatului din Ardeal” (cu sediul la Sibiu) și ai „Societății pentru Ocrotirea Vânatului din Bucovina” (cu sediul la Cernăuți), s-a decis fuziunea. Data de 5 iunie 1919, reprezintă momentul constituirii „Uniunii Generale a Vânătorilor”, iar cea de 26 mai 1922, data de naștere a „Uniunii Generale a Vânătorilor din România” (U.G.V.R.). Astfel, prin fuziunea U.G.V. cu Reuniunea pentru Ocrotirea Vânatului din Transilvania și Societatea pentru Ocrotirea Vânatului din Bucovina, s-a născut Uniunea Generală a Vânătorilor din România, recunoscută prin lege ca persoană morală (juridică) “în interesul social și al utilității publice”, la 1 mai 1923. Legea, împreună cu „Statutele Uniunii Generale a

Vânătorilor din România”, prin care se recunoștea personalitatea juridică a Uniunii, a fost votată la 5 martie 1923 în Adunarea Deputaților și la 8 martie 1923 în Senat, fiind promulgată prin Decretul Regal nr. 1.393 din 29 martie 1923.

Ținând cont de faptul că încă de la început, Uniunea Generală a Vânătorilor din România s-a bucurat de un prestigiu aparte, sub „înaltul patronaj” al membrilor Familiei Regale, nu este întâmplător faptul că insigna reprezentând emblema “Uniunii” apărută în anul 1934, a fost comandată și executată de o casă foarte prestigioasă în realizarea unor astfel de piese. Casa “Arthus-Bertrand” din Paris, căci despre ea este vorba, a fost înființată în anul 1803 și există și astăzi.

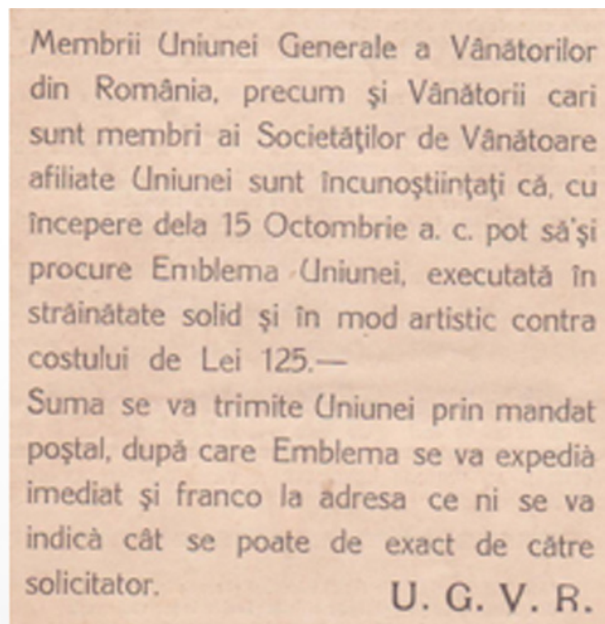


Fig. 2



Fig. 3

Fig. 2 – Anunț oficial al U.G.V.R., apărut în luna noiembrie 1934, privind punerea în vânzare începând cu 15 octombrie 1934, a “Emblemei Uniunii, executată în străinătate solid și în mod artistic contra costului de Lei 125”.

Fig. 3 – Articol publicitar apărut într-o publicație din luna februarie a anului 1941, privind oferta de vânzare a emblemei vânătorilor, o “bijuterie solid și frumos lucrată, cu care să se împodobească orice vânător, ea fiind și semnul nostru de

recunoaștere”, după cum se menționează în articol.

Realizată din bronz aurit și frumos emailată, insigna U.G.V.R., destinată a împodobi piepturile vânătorilor, a devenit în scurt timp, un fel de emblemă a breslei, în întreaga țară. Insigna este formată dintr-o coroană rotundă din frunze de stejar, acoperite cu email verde, fiind vizibil conturul de culoare aurie al acestor frunze. Peste coroana frumos realizată, se suprapune o pereche de coarne de cerb bine ramificate, de culoare aurie. Acestea simbolizează unul dintre cele mai râvnite și mai nobile trofee de vânătoare, cerbul fiind regele încoronat al munților noștri, prezent în cântecele și datinile populare străvechi, în heraldica și în mitologia românească.

În partea superioară a piesei, apare coroana regală închisă, placată în interior cu email roșu, amintind de „înaltul patronaj” al Familiei Regale a României, iar în partea inferioară, distingem un scut în culorile tricolorului românesc, dispuse oblic. În centrul frumoasei insigne, apare monograma U.G.V.R. (Uniunea Generală a Vânătorilor din România), artistic realizată. Dimensiunile insignei sunt 36 x 37 milimetri, având ștanțate pe avers, numele fabricantului (ARTHUS BERTRAND) și un număr de serie. Sistemul de prindere este unul clasic, format dintr-un ac orizontal. Insigna U.G.V.R. a fost pusă în vânzare începând cu data de 15 octombrie 1934, cu prețul de vânzare de 125 de Lei și a putut fi achiziționată de la sediul U.G.V.R. din București, până în anii '40.



Fig. 4



Fig. 5

Fig. 4 - Articol publicitar din luna mai a anului 1942, prin care se oferă spre vânzare, frumoasa insignă a U.G.V.R. De remarcat este faptul că piesele oferite spre vânzare în 1942, au același preț de achiziționare (125 de Lei) ca și în momentul apariției insignei, în anul 1934.

Fig. 5 – Ștampila cu emblema U.G.V.R., pe un document din 1942.

Celebra casă pariziană, care a primit și executat comanda de realizare a “emblemelor” U.G.V.R., a devenit renumită în producerea de insigne civile și militare, medalii,

medalioane-mărturii de botez, ordine, decorații și bijuterii de mare clasă. În prezent, “Arthus-Bertrand” produce majoritatea decorațiilor franțuzești, precum și ordine și medalii ale altor state. În decursul anilor, casa de bijuterii și gravură, a devenit un furnizor tradițional al “Marii Cancelarii a Legiunii de Onoare”, a realizat sceptre pentru monarhi și mareșali, spade de paradă pentru membrii Academiei Franceze, trofee, statuete și chiar ceasuri de lux.

O piesa devenită foarte rară astăzi, cu o frumoasă patină căpătată odată cu scurgerea timpului, insigna U.G.V.R. rămâne o piesă demnă de a împodobi ținuta unui pasionat al tagmei sau panoplia unui colecționar.

Bibliografie:

- Revista Vânătorilor (numere din perioada 1934-1942).
- www.agvps.ro (site-ul oficial al Asociației Generale a Vânătorilor și Pescarilor Sportivi din România).
- www.arthus-bertrand.com (site-ul oficial al casei de bijuterii “ARTHUS-BERTRAND” din Paris).

<http://numismon.blogspot.com>

*Un spațiu virtual ce se adresează
în primul rând celor pasionați de
numismatică*

Alma Mater Issiensis 150

- ANDONE CUMPĂTESCU -

CU PRIVIRE LA IMAGINILE SIMBOL DE PE MEDALIILE INSTITUȚIILOR DE ÎNVĂȚĂMÂNT SUPERIOR din IAȘI

Medalia de protocol a Universității „AL. I. Cuza” din Iași, realizată în anul 2002, cât și medalia realizată la Jubileul de 150 de ani, din 2010, au fost doar semnalate în lucrarea *Alma Mater Iassiensis în imagini medalistice*, iar medalia Centenarului Facultății de Inginerie Electrică, Energetică și Informatică Aplicată, din 2010, nu ne era cunoscută. Le vom acorda aici un spațiu de discuție corespunzător, întrucât, prin noutatea reprezentărilor, aceste se inscriu ca interesante realizări în domeniu și în același timp ca un moment de cotitură în medalistica instituțiilor de învățământ superior din Iași, la care le vom raporta.

În medalistica Universității de până în anul 2002 s-a uzitat de două categorii de reprezentări simbolice: efiile și edificiile. Procedul a debutat în anul 1897 pe medaliile inaugurării Palatului Universității din Dealul Copoului ieșean. Medalia realizată de Carniol are pe avers prima imagine medalistică a noului edificiu iar pe revers efigia regelui Carol I, de numele căruia se leagă construcția acestuia. Din nefericire, așa cum am mai apreciat și cu alte ocazii, prin inscripția din exerga aversului, această medalie poate stârni confuzii.



Medalia inaugurării palatului Unversității în luna octombrie a anului 1897



Medalia sărbătoririi, în anul 1911, a 75 de ani de la Fundarea Academiei Mihăilene și a 50 de ani de la Fundarea Universității

În 1911, când, cu întârziere de un an, s-au sărbătorit 75 de ani de la fundarea Academiei Mihăilene și 50 de ani de la fundarea Universității, alături de a doua imagine medalistică a Palatului din Dealul Copoului ieșean, reprezentată pe avers, apăreau și efiile acolate ale lui Mihail Sturza, Cuza Vodă și Carol I, pe revers. În acest fel se evidențiază rolul fiecărei personalități în parte în trei etape ale dezvoltării învățământului academic ieșean: fundarea

Academiei Mihăilene în clădirea de pe actuala stradă Arcu, sub Mihail Grigore Sturza, înființarea Universității în vechea clădire a Academiei, îmbrățișată acum de cea a Universității de Medicină și Farmacie „Gr. T. Popa”, sub Cuza Vodă și mutarea în noul palat de la Copou, construit sub glorioasa domnie a regelui Carol I.



Aversul și reversul medaliai Centenarului din anul 1960
Cu același revers, în deceniul șapte al secolului trecut, aversul este adaptat la medalia de protocol

Următoarea medalie pe care se folosește acest tip de reprezentări simbolice este cea realizată cu ocazia Centenarului sărbătorit în anul 1960. După cum lesne se poate observa pe aversul acesteia se reia imaginea integrală, de ansamblu a fațadei palatului din Dealul Copou, adică și a părții de nord, din dreapta contemplatorului medaliai, care a adăpostit facultatea de științe, în 1960 ca și acum, folosită de Universitatea Tehnică „Gh. Asachi”. Prin aceasta se comunica un subtil mesaj legat de rolul pe care clădirea l-a avut ca sediu în care s-au plămădit mai toate instituțiile de învățământ superior ca secții ale Vechii Universități. Tot subtil, prin efigia lui Kogălniceanu, acolată pe revers cu cea a lui Cuza, se făcea trimitere și la Academia Mihăileană, unde marele om de cultură în calitate de profesor susținuse Cuvântul de deschidere a cursului de istorie națională.

Ideea de adaptare a medaliai centenarului ca medalie de protocol, materializată în deceniul șapte al secolului trecut, credem că a avut în vedere și mesajele pe care aceste imagini le comunicau în legătură cu istoria învățământului academic ieșean.

În stabilirea imaginilor simbol pentru instituțiile de învățământ superior care s-au plămădit ca secții ale Universității din Iași, au fost căutări și adesea ezitări consumate, după cum vom vedea pe medaliile jubiliare și de protocol ale acestora.

Medalistică Universității de Științe Agronomice și Medicină Veterinară „Ion Ionescu de la Brad” din Iași debutează cu o primă realizare la împlinirea a 75 de ani de învățământ agronomic superior la Iași. Ca imagine simbol este folosită efigia lui Ion Ionescu de la Brad, pe revers, prin care proiectantul medaliai plasează începutul învățământului superior agricol la Academia Mihăileană. Pe aversul medaliai apar alte tipuri de reprezentări simbol pentru facultățile care funcționau în cadrul acestei instituții academice.



Medalie realizată în 1987, la împlinirea a 75 de ani de învățământ superior agronomic la Iași



Medalie realizată, în anul 2002, la împlinirea a 90 de ani de învățământ agronomic universitar la Iași

Următoarea medalie, din anul 2002, este realizată la împlinirea a 90 de ani de învățământ agronomic universitar la Iași. Noile reprezentări heraldice, de data aceasta numai din categoria efigiilor și edificiilor, comunică un alt mesaj în legătură cu începutul învățământului agronomic universitar ieșean. Acesta nu mai este legat de cursurile de agricultură susținute de Ion Ionescu de la Brad la Academia Mihăileană, ci de personalitatea lui Haralamb Vasiliu și de activitatea acestuia în Secția Agricolă de la Universitatea ieșeană. Medalia subliniază și rolul de excepție pe care l-au avut în viața instituției academice agricole, Agrícola Cardaș și Neculai Zamfirescu. În același timp pe aversul medaliei este valorificată și imaginea simbol a impozantului edificiu din capătul de sus al Copoului.

La sfârșitul perioadei interbelice, Facultatea de științe s-a desprins din structura Vechii Universități ieșene și s-a constituit ca unitate academică cu profil tehnic. Medalistica acesteia este reprezentată pe o singură realizare pe aversul căreia, deasupra unui ornament din frunze de laur dispuse simetric, este inscripția pe patru rânduri UNIVERSITATEA / TEHNICA / GH. ASACHI / IAȘI.

Pe revers, în zona centrală, este plasat chipul lui Asachi, așezat pe un ornament semicircular din frunze de laur dispuse simetric,

având deasupra inscripția arcuită PER ASPERA AD ASTRA. Inspirat ales ni se pare acest dicton latin, care face o interesantă legătură dintre mesajul aversului și cel al reversului. Bănuim că medalia este realizată în sau după 1993, anul când fostul Institut Politehnic a căpătat rang de Universitate și numele marelui om de cultură Gh. Asachi.



Medalie de protocol a Universității Tehnice „Gh. Asachi” și medalia Centenarului Facultății de Inginerie Electrică, Energetică și Informatică Aplicată, 2010

Medalistică Universității Tehnice „Gh. Asachi” este completată în mod fericit cu o realizare unificată, prilejuită de Centenarul Facultății de Inginerie Electrică, Energetică și Informatică Aplicată, din anul 2010.

Centenarul Facultății a fost „aureolat de anvergura unor Titani ale căror performanțe științifice i-au adus în preajma premiilor Nobel: academicienii Dragomir Hurmuzescu și Ștefan Procopiu... Facultatea..., având piatra de temelie în Școala de Electricitate Industrială (noiembrie 1910), devenită ulterior Institut Electrotehnic, a fost una din cele două facultăți fondatoare, în 1938, ale Școlii Politehnice „Gheorghe Asachi” din Iași”. Momente marcante în istoria facultății au fost și cele din anii 1960, 1995, 2003 când s-au înființat noi specializări, pentru ca, în anul 2008, Facultatea de Electrotehnică să devină, prin hotărâre de guvern, Facultatea de Inginerie Electrică, Energetică și Informatică Aplicată².

Medalia care ne-a prilejuit succinta incursiune de mai sus, este executată de firma ieșeană Elcoserv, după proiectul arhitectului grafician Iulian Copăcel, aprobat de biroul de conducere al facultății în care a fost cooptat și inginerul Mihai Caba care s-a îngrijit de materializarea proiectului într-o adevărată bijuterie medalistică. Arhitectul grafician preia în zona centrală, imaginile simbol de pe emblema facultății: dinam, fulger, „diagrama reprezentativă pentru domeniul electricității, sinusoida curentului alternativ”, așezate pe carte și le proiectează pe un fundal de raze galbene, ca „simbol al electricității, adică a «soarelui electric», aprins pentru prima dată în România, la Iași, la 11-14 iulie 1868, în casele lui Costachi Sturza de la Copou, în spatele actualului Spital Militar”. Întreaga compoziție obținută, așezată pe cifra 100 și nimbă cu inscripția ÎNVĂȚĂMÂNT SUPERIOR ELECTROTEHNIC în ROMÂNIA, o înscrie într-o impresionantă coroană circulară de culoarea bronzului, alcătuită din frunze de laur. Toate imaginile simbol de pe medalie converg spre ideea de înălțare durabilă prin știință și practică.

Inspirat alege sunt și culorile care, luate împreună alcătuiesc simbolul drapelului național „pentru a sublinia premiera națională a Primei Școli Superioare de Electricitate din România, înființată de Dragomir Hurmuzescu la 1 noiembrie 1910³, iar luate separat devin simboluri specifice pentru domeniul tehnic (albastru), pentru iluminare prin știință (galben), pentru sărbătoarea



centenarului (roșu).

Mai menționăm că reprezentările fac un tot unitar cu inscripția pe două rânduri FAC. DE INGINERIE ELECTRICĂ / ENERGETICĂ ȘI INFORMATICĂ APLICATĂ, de pe banda aurie a caseței în care medalia a fost montată.

Precizăm că ne sunt cunoscute și alte medalii realizate la absolvirea sau întâlnirea peste ani a unor promoții, cum este și cea din 1983⁴. Medaliile respective, deși nu sunt realizări oficiale, comunică prin compoziții și alte reprezentări, interesante mesaje legate de istoria Universității Tehnice ieșene.



Medalia de întâlnire a promoției 1953 a Facultății de Chimie Industrială

Este de presupus că în 2013, anul bicentenarului Universității Tehnice „Gh. Asachi”, între reprezentările de pe viitoarea medalie jubiliară, va fi valorificată și statuia din marmură albă, operă a sculptorului Ion Georgescu, prezentă pe actuala stemă. Această reprezentare, ca și anul de pe stemă, leagă începuturile învățământului tehnic universitar ieșean de personalitatea lui Asachi și de promoția de ingineri hotarnici pregătită de acesta între anii 1814-1818.

Nu vedem nici-un impediment în folosirea pe una dintre fețele medaliei jubiliare din 1913 și a imaginii palatului Universității din Dealul Copoului văzut din nord-est, întrucât o asemenea reprezentare ar avea o motivație istorică și actuală.

Medalistică Universității de Medicină și Farmacie a debutat în anul 1979 cu o medalie de expoziție filatelică și numismatică al cărei revers nu comunică mai nimic în legătură cu centenarul Institutului de Medicină și Farmacie, cum se numea instituția academică medicală în vremea respectivă. Este compensată această scădere a medaliei în discuție cu imaginea aversului, care, acentrat și stilizat, prezintă fațada clădirii Institutului de Anatomie, văzută din sud-vest. Fațada acestui templu-simbol al științei medicale ieșene, concepută în stil neogrec dintr-o scară monumentală și șase colonade ce sprijină un fronton cu basorelief⁵, operă de excepție a arhitectului Ștefan Emilian, pare a se fi impus ca simbol al învățământului academic medical din vechea capitală a Moldovei, mai ales că imaginea va fi preluată pe medalia jubiliară și de protocol din anul 1999.



Medalia expoziției de filatelie și numismatică realizată, în anul 1979, la Centenarul Institutului de Medicină și Farmacie din Iași



Medalie jubiliară și de protocol, din anul 1999, a Universității de Medicină și Farmacie „Gr. T. Popa”. Aversul este folosit în actualitate și ca emblemă.



Medalia jubileului de 125 de ani ai Universității de Medicină și Farmacie „Gr. T. Popa”

Medalia realizată în 1999, la împlinirea a 120 de ani, după cum contemplorii inițiați în medalistică vor fi observat, preia pe revers efigia savantului Grigore T. Popa de pe medalia Societății Medicilor Scriitori și Publiciști, iar pe avers, imaginea Institutului de Anatomie de pe medalia de expoziție filatelică și numismatică, din anul 1979. Ar fi nedrept să-i fie contestată originalitatea acestei medalii. Prin reprezentările (imaginile simbol) pe care cu îndreptățire și le-a arogat de pe realizări anterioare, medalia consemnează noul statut al instituției academice de după 1991, când a căpătat rang de Universitate și numele savantului „Gr. T. Popa”. Considerăm că poate fi considerată medalie jubiliară și de protocol întrucât nu poartă anul emiterii.

În anul 2004 se realizează o altă medalie care poate fi considerată o replică la medalia anterioară deoarece inițiatorul renunță la imaginea simbol a Institutului de Anatomie și valorifică pe avers vechiul portal de la intrare și imaginea vechiului palat în care a funcționat la începuturi Universitatea ieșeană. Interesantă este și compoziția heraldică de pe revers în care se valorifică cupa cu șarpe încolăcit, bastonul lui Esculap, frunzele de laur cât și legenda cu numele latin al instituției.

Vom mai preciza că în medalistică Universității de Medicină și Farmacie „Gr. T. Popa” sunt și alte realizări recente dedicate unor mari personalități care au funcționat aici. Din păcate acestea, cu excepția medaliei ce a fost dedicată universitarului și chirurgului de excepție Nicolae Hortolomei, sunt adaptări care pătesc în privința originalității reversului.

Începând cu al treilea an din actualul secol și mileniu, reprezentările simbol de pe medaliile Universității „Al. I. Cuza” din Iași au suferit schimbări radicale. Astfel, inițiatorii și creatorii medaliei de protocol, din anul 2002 și cei ai medaliei jubiliare din anul 2010, au preluat noua stemă a Universității, constituită din simbolul heraldic al scutului și el-

emente ale acestuia (figuri heraldice). Motivați de statutul istoric și actual al instituției, în raport cu cele două culori ale scutului, dar neîndoiește și în consens cu propria lor concepție despre rolul personalităților în istorie, aceștia au pus pe reversul primei medalii efigia citorului, reprezentantul puterii suverane al cărui nume îl poartă instituția, domnitorul Al. I. Cuza, iar pe reversul celei de a doua, imaginea edificiului.



Stema Universității „Al. I. Cuza” și medalia de protocol din anul 2010, care, prin elementele constitutive, realizează o ruptură totală cu reprezentările simbolice de pe medaliiile din trecut.

Conștienți de faptul că înțelegerea reprezentărilor din simbolistica stemei Universității este anevoioasă, sau altfel spus, că este accesibilă doar pentru cei inițiați în știința și arta heraldică, beneficiarul și inițiatorii-creatori ai acesteia au considerat nimerit să ofere explicații și pe Internet:

«Ansamblul grafic ce constituie o parte din identitatea vizuală a Universității este unul încărcat de simboluri. Practic, fiecare element semnifică o etapă din istoria celei mai vechi instituții de învățământ modern din România. Astfel, furca heraldică în formă de „Y” simbolizează cele trei inițiative ce au condus la înființarea Universității. Acestea sunt, în ordine cronologică, Colegiul de la Trei Ierarhi întemeiat de Vasile Vodă Lupu, Academia Mihăileană fondată de Mihail Vodă Sturdza și Universitatea întemeiată de domnitorul Alexandru Ioan Cuza. Elementul central îl constituie Biblia, ce reprezintă emblema clasică a școlii de învățământ superior. Un alt simbol îl constituie prezența celor trei stele strălucitoare, ce semnifică cele trei facultăți integrante la înființarea Universității (Filosofie, Drept și Științe). Un ultim element simbolic îl constituie culorile, deoarece azurul (albastrul) și argintiul se regăseau pe scutul familiei Cuza. Astfel, stema însumează suita aspectelor istorice și axiologice ce individualizează Universitatea „Alexandru Ioan Cuza”»⁶.

Vom preciza că și după aceste explicații rămân încă neclarități în legătură cu unele reprezentări heraldice de pe stema Universității, cu felul în care aceasta este realizată pe medalia aniversativă din 2010, cât și în legătură cu imaginea edificiului.

Este știut și unanim acceptat, cel puțin în lumea colecționarilor, că o medalie pare cu atât mai interesantă ca realizare artistică cu cât imaginea de ansamblu place, atrage privirea, stimulează imaginația și sensibilitatea și comunică prin reprezentări simple și ușor accesibile. Deși acest nivel de receptare este cel mai de jos, el constituie temelia pe care se fundamentează următoarele două nivele.

Următorul nivel de receptare, i-am spune cel mediu, presupune desprinderea din imaginea de ansamblu a elementelor constitutive și apoi recompunerea acestora. În cazul medaliei aniversative din 2010, observăm că imaginile de ansamblu ale aversului și reversului sunt încărcate cu elemente constitutive mai mult pe

verticală (imaginea fațadei palatului Universității cuprinsă între anii 1860 și 2010 și inscripțiile latine, pe avers, iar pe revers, cea a scutului tim-

brat de cifra 150, cuprins sus și jos de inscripții în limba română). Modalitatea aceasta de dispunere înlesnește contemplatorului vizualizarea rapidă a lor și lasă impresia de receptare imediată a mesajului.

Nivelul următor de receptare, pe care l-am numi avansat, constă în analiza atentă și detaliată a reprezentărilor de pe medalie care ne conduce la concluzia că înțelegerea semnificației acestora nu este deloc simplă. Înțelegerea profundă a mesajului medalistic a devenit posibilă datorită explicațiilor primite pe Internet, atât din partea inițiatorului și realizatorului stemei, Comisia de Heraldică, Genealogie și Sigilografie a Academiei Române (Filiala Iași) cât și a beneficiarului medaliei, Universitatea „Al. I. Cuza”.

Probleme în legătură cu receptarea mesajului ridică și modul în care este realizată stema Universității pe medalia din 2010. Dacă timbrarea stemei cu cifra 150 comunică un mesaj clar și pentru neinițiați în heraldică, scutul în sine, încărcat excesiv pe medalie prin adăugare de semne pe lângă reprezentările inițiale de către sculptorul-gravor, nu mai este posibil de înțeles. Altfel spus, una este înțelegerea elementelor heraldice în sensul celor scrise în textul explicativ și alta acceptarea modului de transpunere grafică a stemei de către gravor.

Faptul că unele elemente simbol (figuri heraldice) de pe stema Universității ar putea fi receptate ca având și alte semnificații decât cele atribuite de inițiatorii creatori, nu credem că diminuează cu nimic valoarea acesteia, ci din contra o sporesc. Ne putem referi, spre exemplu, la cele trei stele strălucitoare cu șase raze, care, după autori, „semnifică cele trei facultăți integrante la înființarea Universității (Filosofie, Drept și Științe)”, dar care neîndoiește, pot fi receptate și cu semnificația lor masonică⁷ (în proiectul inițial erau propuse simbolurile cunoscute și istoricește acceptate, bufnița, balanța și compasul, pentru cele trei facultăți inițiale, Filosofie, Drept și Științe).



Medalia jubiliară 150 de ani ai Universității „Alexandru Ioan Cuza” din Iași. (imagini primite de la Monetăria Statului din București prin intermediul inginerului Cristian Ciornei, absolvent al Liceului Internat „Costache Negruzzi” din Iași)

În legătură cu aversul medaliei aniversative din 2010 vom prelua un text al arhitectului Gh. Curinschi pe care l-am folosit ori de câte ori a venit vorba de palatul Universității, acest edificiu simbol al întregii istorii a învățământului academic ieșean: „Amplasată cu fațada principală de-a lungul unei străzi în pantă, clădirea pornește de la trei nivele în partea superioară a pantei și ajunge la șase. Către stradă prezintă un rezalit central cu o intrare monumentală prin care se ajunge într-o sală a pașilor pierduți. Rezalitul central este flancat de alte două rezaliturile secundare. Corpurile clădirilor se desfășoară în jurul câtorva curți interioare”⁸. Partea superioară la care se referă arhitectul Gh. Curinschi este parte structurantă a clădirii inițiale, sediul de matcă în care s-au plămădit mai toate instituțiile de învățământ superior ieșean.

Reluarea imaginii fațadei palatului fără rezalitul din partea superioară a pantei, pe aversul medaliei din 2010, modifică radical mesajul pe care îl transmitea imaginea integrală a acestuia de pe medaliile din 1897, 1911 și 1960. Odată cu amputarea rezaliturii din partea superioară a pantei, se poate interpreta că s-a amputat de fapt o etapă din istoria instituției academice ieșene.

Credem că legenda latină a aversului, în afară de sensul metaforic de mamă care dă hrană spirituală, sugerează și rolul pe care l-a avut în plămădirea celorlalte instituții de învățământ superior dar și nivelul său academic de excepție. „Medalia jubilară este o expresie a ideii de adevăr care s-a menținut în permanență în mediul universitar ieșean, pentru care s-au sacrificat personalități ale științei și culturii din universitatea noastră. Ideea de adevăr a cerut eforturi deosebite, a cerut întotdeauna renunțări, a cerut un sacrificiu care unoara li s-a părut un gest de trufie. Trebuie să avem recunoștința pentru cei care s-au sacrificat în numele ideii de adevăr și cel puțin generația noastră încearcă, prin această medalie, să exprime acest lucru. În al doilea rând, medalia jubilară ar vrea să spună ceva despre ideea de valoare pe care Universitatea «Alexandru Ioan Cuza» a cultivat-o în permanență. În al treilea rând, trebuie să avem rabdarea de a da celor care merită gesturile noastre de recunoștință pentru cei care s-au sacrificat pentru valorile mari ale culturii și științei” 9.

Cât privește legenda reversului, UNIVERSITATEA DIN IAȘI / „ALEXANDRU IOAN CUZA” care vrea să cumuleze vechea denumire cu cea actuală, credem că aceasta nu sună prea românește mai ales pe medalia celei mai vechi instituții de învățământ academic din România.

În finalul acestui material vom evidenția că reprezentările de pe medaliile instituțiilor de învățământ superior din Iași se centrează pe aceeași idee esențială, a stabilirii identității proprii, a statutului istoric și actual.

După cum s-a văzut, Universitatea de Științe Agricole și Medicină Veterinară „Ion Ionescu de la Brad” a realizat două medalii ale căror reprezentări comunică opinii diferite în legătură cu începutul învățământului superior agricol. Reprezentarea simbolică a efigiei de pe prima medalie sugerează că acest început este, în anul 1842, la Academia Mihăileană, în timp ce efigiile de pe a doua medalie îl plasează, în anul 1912, la Universitatea ieșeană, când s-a înființat secția agricolă care a dat prima promoție de ingineri agronomi cu diplomă, în 1915. Dacă pe viitoarea medalie, a Centenarului din 2012, va fi valorificată, alături de edificiu, emblema Universității de Științe Agricole și Medicină Veterinară „Ion Ionescu de la Brad”, înseamnă că modelul medalistic al Universității „Al. I. Cuza”, din 2010, s-a impus, că este pe cale să se încheie perioada căutărilor și că, este posibil, să se ridice pentru viitor problema, deloc benefică pentru medalistica instituțiilor de învățământ superior din Iași, pericolul relativei uniformizări.

Universitatea de Medicină și Farmacie „Gr. T. Popa” deși a realizat trei medalii, acestea prin reprezentări nu rezolvă definitiv problema reflectării statutului său istoric. Imaginii simbol, fațada cu colonade și fronton a Institutului de Anatomie, preluată pe aversul medaliei din 1999 (adoptată acum ca emblemă a instituției), i s-a contrapus, în anul 2004, o altă imagine simbol, edificiul Vechii Academii îmbrățișat de clădirea sub forma literei U a Universității respective și portalul.

În anul 2013, la Bicentenarul Universității Tehnice „Gheorghe Asachi”, credem că se va încheia perioada căutărilor și clarificărilor în medalistica instituțiilor de învățământ superior ieșean.

Este posibil ca pe aversul medaliei care va fi realizată atunci, să fie pusă emblema instituției, model de simplitate și expresivi-

tate, oval vertical cu fond albastru, având în centru statuia lui Asachi, așezată pe două ramuri de lauri, cu inscripția pe două rânduri, 1813 / IAȘI, la îmbinare și nimbăată cu legenda cuprinzând numele instituției, UNIVERSITATEA TEHNICĂ „GHEORGHE ASACHI”.

Și pe aceasta, dar înaintea ei și pe aceea a Universității de Științe Agronomice și Medicină Veterinară „Ion Ionescu de la Brad”, de la centenarul din 2012, le așteptăm cu mult interes.

Note:

1. Andone Cumpătescu, Alma Mater Iassiensis în imagini medalistice, Editura Timpul, 2010;
2. Informații și citate din texte primite de la Prof. Univ. Dr. Ing. Alexandru Sălceanu, decanul facultății, căruia îi mulțumim și pentru medalie;
3. Informații și citate dintr-un text primit de la ing. Mihai Caba care s-a îngrijit de realizarea medaliei. Îi mulțumim și pe această cale;
4. Precizăm că realizarea de medalii la absolvirea sau întâlnirea promoțiilor este practică de toate Universitățile din România și că imaginea este primită de la doctorul în istorie Laurențiu Popescu;
5. Basorelieful din fronton, alcătuit dintr-o scenă principală și două laterale, este opera sculptorului Wladislaw Hegel și reprezintă o lecție de anatomie. Memorialistul Rudolf Șutu ne informează că dintre personajele scenei centrale ale basoreliefului pot fi recunoscute personalități ale timpului, precum dr. Aristide Peride, decanul Facultății de Medicină, Nicolae Culiuanu, rectorul Universității, Ștefan Emilian, arhitectul clădirii, George Bogdan, titularul catedrei de medicină legală, și Tache Ionescu, ministrul Instrucțiunii Publice de atunci;
6. Sursa textului explicativ pentru stema Universității: Internet ; despre procesul elaborării stemei vezi tot acolo și punctul de vedere al propunătorului proiectului inițial, mai explicit și în același timp oarecum justificativ, prof. univ. Dr. Ștefan S. Gorvei;
7. Jean Chevalier, Alain Gheerbrant, Dicționar de simboluri, vol. 3, pag. 257;
8. Gh. Curinschi, Monumente de arhitectură din Iași, Editura Meridiane, 1967, pag. 53-54;
9. Prof. Univ. Dr. Constantin Sălăvăstru, Despre medalia jubileului de 150 de ani ai Universității „Al. I. Cuza”, sursă Internet.

FORUMUL TRANSYLVANIAN NUMISMATICS

Discuții pe teme numismatice,
identificări piese, falsurile de pe
piață, sfaturi de la cei cu experiență
mai bogată. Anunțuri
vânzare-cumpărare, schimburi,
programul târgurilor
colecționarilor, concursuri cu premii.

www.transylvanian-numismatics.com

Erori de batere cu milesim 1900

- LIPOVANU -

Pornind de la identificarea variantelor din anul 1900, descrise în "Monede și bancnote românești – Gh. Buzdugan, O. Luchian, C. Oprescu", în cursul a câțiva ani, lista s-a marit considerabil, aparând mereu noi "crengute" sau litere intrerupte.

Deoarece toate anomaliiile observate pe monede, erau datorate motivelor tehnice (calitatea slabă a matritelor sau aliaj nepotrivit pentru acest tip de monedă), am preferat să le cuprind în erori de batere.

În urma observării unui număr mare de astfel de erori, pentru anumite tipuri, s-a putut constata evoluția unei matrite raportată la durata de viață. Astfel, dacă la început, în una dintre zonele matritei apărea o fisură de mici dimensiuni (de multe ori greu vizibile), în timp aceasta se mărea considerabil, afectând designul monedei.

Variatatea mare de zone afectate de aceste erori, a făcut posibilă identificarea a peste 20 de matrite, folosite pentru baterea monedelor de 1 și 2 bani. Raportat la tirajul de 20 milioane pentru fiecare monedă, a rezultat că durata de folosire a unei matrite a fost de ~ 1 milion de monede bătute.

Lipsa de monedă maruntă de pe piață, și probabil termenul limită mic pentru executia comenzilor de către monetarii, a făcut ca aceste monede să treacă de controalele de calitate, făcând posibilă apariția lor în circuitul monetar.

Pentru exemplificările de mai jos, am ales monede care să cuprindă câte un tip de matrită ce reprezintă anomalia. Deoarece lista de exemple adunate în timp era foarte mare, au fost alese în special monede a căror erori de batere sunt vizibile cu ochiul liber, sau cel mult cu o lupă 3x.

Pentru galeria de imagini, am beneficiat de sprijinul colecționarilor: Adrian Popovici, Mario și Adrian Homuțescu, Florin Palade, Ion Tarlea, Dragos Safticu, Ovidiu Gheorghian, Constantin Zgardan, Mircea Jar, Cosmin Vacaroiu, Nitu Alexandru, etc. (cu scuze pt omisiuni), cărora le aduc încă o dată mulțumiri.

Deoarece lista de mai jos cuprinde doar partea de monede (sau imagini) la care am avut acces, iar exemplele pot fi mult mai multe, sper că acest articol să fie doar un început în dezvoltarea subiectului intitulat "erori de batere cu milesim 1900".

1 Ban 1900

1. Rv. Litera "R" de la "ROMANIA" intreruptă.



2. Av. Litera "O" de la "CAROL" intreruptă

Rv. Litera "R" de la "ROMANIA" intreruptă.



3. Av. Literele "O" de la CAROL și "RO" de la "ROMANIEI" intrerupte.



4. Av. Literele "O" de la CAROL și "RO" de la "ROMANIEI" intrerupte; Un fir uneste cercul perlat cu litera "E" de la "REGE" și creștetul lui Carol; Un fir

trece peste baza gâtului unind-ul cu litera "I" de la "ROMANIEI" și cercul perlat.



5. Av. Literele "O" de la CAROL" si "RO" de la "ROMANIEI" intrerupte. Un fir trece printre cifra 1 si REGE, unind cercul perlat cu baza nasului.

Rv. Un fir uneste cercul perlat cu nodul drept al draperiei, trecand peste litera "N" de la "ROMANIA".



7. Av. Literele "O" de la CAROL" si "RO" de la "ROMANIEI" intrerupte.

Rv. Un fir uneste cercul perlat cu nodul stang de la draperie, trecand peste litera "O" de la "ROMANIA"; un fir uneste Steaua Romaniei cu cercul perlat.



6. Av. Literele "O" de la CAROL" si "RO" de la "ROMANIEI" intrerupte.

Rv. Un fir uneste litera "R" de la "ROMANIA" cu cercul perlat, trecand peste nr. 9 din milesim si sigla monetariei - "B".



8. Av. Literele "O" de la CAROL" si "RO" de la "ROMANIEI" intrerupte. Rv. Un fir uneste cercul perlat cu nodul drept de la draperie, trecand peste litera "I" de la "ROMANIA"; un fir uneste cercul perlat cu piciorul leului, peste emblema monetariei - "Spic de grau"; un fir uneste cercul perlat cu partea inferioara a draperiei, peste litera "A" din "BAN".





9. Rv. Un fir uneste cercul perlat cu piciorul leului, peste emblema monetariei – “Spic de grau”.



12. Av. Literele “O” de la CAROL” si “RO” de la “ROMANIEI” intrerupte.

Rv. Un fir uneste cercul perlat cu draperia peste litera “N” din “BAN”.

10. Rv. Un fir uneste cercul perlat cu draperia, peste “1” din valoarea nominala; un fir uneste cercul perlat cu draperia, peste “oo” din milesim.



11. Av. Litera “O” de la “CAROL” intrerupta.

Rv. Cifrele “oo” din milesim unite; un fir uneste cercul perlat cu draperia, peste “1” din valoarea nominala.



13. Rv. Un fir uneste cercul perlat cu draperia intre literele "A" si "N" din "BAN".



14. Rv. Un fir uneste cercul perlat cu draperia, peste "oo" din milesim; un fir uneste cercul perlat cu draperia, peste litera "B" din "BAN".



15. Rv. Un fir trece peste cifra "9" din milesim si initiala monetariei "B" unind-ule cu cercul perlat.



16. Rv. Litera "R" de la "ROMANIA" intrerupta. Un fir uneste cercul perlat cu cifra "9" din milesim.



17. Av. Literele "O" de la CAROL si "RO" de la "ROMANIEI" intrerupte.

Rv. Un fir uneste cercul perlat cu nodul stang al draperiei, peste litera "O" din "ROMANIA"; un fir uneste cercul perlat cu coroana draperiei, printre literele "A" si "N" din "ROMANIA".



18. Av. Literele "O" de la CAROL" si "RO" de la "ROMANIEI" intrerupte. Un fir uneste cercul perlat cu nasul portretului, peste litera „L” din „CAROL”.



2 BANI 1900

1. Av. Litera "R" de la "REGE" intreupta.

Rv. Un fir formeaza un arc de cerc de la cercul perlat, peste cifra "9" din milesim, intre initiala monetariei "B" si cifra "2" din valoarea nominala.



2. Av. Litera "R" de la "REGE" intreupta.

Rv. Un fir uneste partea de jos a draperiei cu cercul perlat, peste litera "A" din "BANI".



3. Av. Litera "R" de la "REGE" intreupta; linii paralele in zona urechii.



4. Av. Litera "R" de la "REGE" intreupta.

Rv. Un fir formeaza un arc de cerc de la cercul perlat, peste cifra "9" din milesim si initiala monetariei "B".



5. Av. Litera "R" de la "REGE" intrerupta.

Rv. Un fir uneste cercul perlat cu cifrele "19" din milesim.



8. Rv. Un fir uneste cercul perlat cu nodul stang al draperiei, peste litera "M" din "ROMANIA"; un fir uneste cercul perlat cu coroana pavilionului, peste litera "A" din "ROMANIA"; un fir pleaca de la cercul perlat printre literele "I" si "A" din "ROMANIA" peste nodul drept al pavilionului si penultimul "o" din milesim, ajungand la cercul perlat.



6. Av. Litera "R" de la "REGE" intreupta.

Rv. Un fir uneste cercul perlat cu draperia peste litera "N" din "ROMANIA"; un fir uneste cercul perlat cu draperia printre literele "A" si "N" din "BANI".



9. Av. Litera "R" de la "REGE" intreupta.

Rv. Un fir uneste cercul perlat cu cifra "9" din milesim.



7. Rv. Un fir uneste cercul perlat cu literele "N" si "I" din "ROMANIA", nodul drept de la draperie, ciucurii snurului, cifrele "oo" din milesim.



10. Av. Litera "R" de la "REGE" intreupta

Rv. Un fir pleaca de la cercul perlat peste literele "A" si "N" din "ROMANIA" peste nodul drept al pavilionului si penultimul "o" din milesim, ajungand la cercul perlat.



11. Av. Un fir uneste cercul perlat cu baza gatului trecand peste semnatura gravorului.



12. Rv. Un fir uneste cercul perlat cu nodul stang de la draperie trecand peste litera "O" din "ROMANIA".



13. Rv. Un fir uneste cercul perlat cu draperia peste litera "A" din "BANI"; Un fir uneste cercul perlat cu literele "N" si "I" din "ROMANIA".



14. Av. Litera "R" de la "REGE" intrerupta.

Rv. Un fir uneste litera "R" de la "ROMANIA" cu cifra "9" din milesim.



15. Rv. Un fir uneste penultimul „o” din milesim cu cercul perlat, peste emblema monetariei „spic de grau”.



16. Rv. Un arc de cerc pleaca de la cercul perlat, peste litera "I" din "ROMANIA" si nodul pavilionului.



10 Bani 1900

1. Av. Un fir porneste de la cercul perlat, peste punct, cifra "1" din valoarea nominala si litera "O" din "ROMANIA".



20 Bani 1900

1. Av. Dubla batere dezaxata.



2. Av. Litera „R” din „ROMANIA” intrerupta.



50 Bani 1900

1. Av. Un fir pleaca de la cercul perlat peste litera "C" de la "CAROL", urmarind conturul partii inferioare a barbii si a gatului, ajungand din nou pe cercul perlat.



1 Leu 1900

1. Av. Linii paralele in zona urechii



Antigbid
.com

*Licitatii online pentru
colectionari*

*AntigBid.com este un produs al
echipei revistei Colectionarul
Român. Noi dorim să creem o
serie de site-uri online care să
răspundă cerințelor actuale ale
colectionarilor din România.*

Catalog prețuri piață bancnote România pe valori nominale

Bancnote emise între 1877-1990
ATENȚIE: Acesta nu este un catalog oficial de prețuri. Sunt prezentate prețuri orientative bazate
 pe observații personale pentru 3 stări de conservare (VF, XF, aUNC), în RON.

CATALOG REALIZAT DE ALDOR BALAZS ȘI RICHARD BALKO

An emisie	Val. nominala	Stare VF	XF	aUNC	Obs.
1917	10 Bani	5	10	20	Regele Ferdinand
Fara data (1917)	25 Bani	10	25	45	Banca Generala Romana -Serie: F -Nr. serie: 1-25.900.000 -Exemplare intrate in circulatie (buc.): 20.360.064 -Dintre acestea până în data de 16 noi. 1918 au fost retrase și distruse 1.725.959 bilete uzate -Există exemplare cu 7 și 8 numere de serie (cea cu 7 e mai rara).
1917	25 Bani	6	12	25	Regele Ferdinand
1917	50 Bani	8	18	35	Regele Ferdinand
Fara data (1917)	50 Bani	15	35	60	Banca Generala Romana -Serie: E -Nr. serie: 1-17.790.000 -Exemplare intrate in circulatie (buc.): 13.726.374 -Dintre acestea până în data de 16 noi. 1918 au fost retrase și distruse 1.149.543 bilete uzate -Există exemplare cu 7 și 8 numere de serie (cea cu 7 e mai rara).
An emisie	Val. nominala	Stare VF	XF	aUNC	Obs.
1915, 12 martie	1 Leu	6	15	35	Există variante cu 2 și cu 3 cifre la serie.
1915, 12 martie	1 Leu	50	100	150 – 250	Semnatura Viceguvernator. Există variante cu 1, 2 și cu 3 cifre la serie. Cele cu o cifră sunt cele mai rare.
1920, 12 iulie	1 Leu	6	15	30	Există și specimene foarte rare fara serie și semnături.
1937, 28 octombrie	1 Leu	20	50	120	-
1938, 21 decembrie	1 Leu	15	35	65	-
Fara data (1917)	1 Leu	15	40	100	Banca Generala Romana -Serie: D -Nr. serie: 1-29.110.000 -Tiraj (exemplare): 29.110.000 -Exemplare intrate in circulatie: 27.099.703 -Dintre acestea până în data de 16 noi. 1918 au fost retrase și distruse 1.554.503 bilete uzate.
1952	1 Leu	20	35	65	Numere de serie rosii. Bancnote tiparite în U.R.S.S.
1952	1 Leu	6	12	30	Numere de serie albastre. Există exemplare cu 1, 2 și cu 3 cifre la serie.
1966	1 Leu	3	7	14	-
An emisie	Val. nominala	Stare VF	XF	aUNC	Obs.
Fara data (1917)	2 Lei	50	125	250	Banca Generala Romana -Serie: H -Nr. serie: 1-7.600.000 -Tiraj: 7.600.000 exemplare. -Au intrat în circulație 2.086.789 exemplare. -Dintre acestea până în data de 16 noi. 1918 au fost retrase și distruse 14.486 bilete uzate. Toate au 8 cifre la serie.
1915, 12 martie	2 Lei	12	25	40	Semnatura Kapitanovici. Sunt doua tipuri: cu 3 și 4 cifre la serie.
1915, 12 martie	2 Lei	30	60	110	Semnatura Director George Danielopol – mai rara.
1915, 12 martie	2 Lei	70	-	-	semnatura VICEGUVERNATOR Există exemplare cu 2 și cu 3 cifre la serie.
1920, 17 iulie	2 Lei	12	25	40	Specimenele au seria S3430.
1937, 28 octombrie	2 Lei	60	130	200	-
1938, 21 decembrie	2 Lei	20	45	100	-
1940, 1 noiembrie	2 Lei	500	900	1600	-
An emisie	Val. nominala	Stare VF	XF	aUNC	Obs.
1952	3 Lei	35	70	150	Numere de serie rosii. Bancnote tiparite în U.R.S.S.
1952	3 Lei	8	25	45	Numere de serie albastre
1966	3 Lei	35	70	120	-
An emisie	Val. nominala	Stare VF	XF	aUNC	Obs.
1877, 12 iunie	5 Lei	350	900	3000	Bilet Hypothecar
Fara data (1917)	5 Lei	30	75	250	Banca Generala Romana
1914, 31 iulie	5 Lei	100	250	430	-
1916, 4 august	5 Lei	100	250	430	-
1917, 26 ianuarie	5 Lei	120	270	500	-
1917, 21 august	5 Lei	80	220	400	-
1917, 16 februarie	5 Lei	70	150	350	132 x 79 mm
1917, 16 februarie	5 Lei	150	350	1000	140 x 80 mm
1920, 25 martie	5 Lei	50	80	120	-
1928, 22 noiembrie	5 Lei	20	45	85	-
1929, 19 septembrie	5 Lei	50	80	220	-
1944	5 lei	60	125	250	Armata Rosie.
1952	5 Lei	50	120	170	Numere de serie rosii. Bancnote tiparite în U.R.S.S.
1952	5 Lei	20	40	90	Numere de serie albastre
1966	5 Lei	1	6	10	-
An emisie	Val. nominala	Stare VF	XF	aUNC	Obs.
1877, 12 iunie	10 lei	400	1500	3500	Bilet Hypothecar
1944	10 lei	100	220	400	Armata Rosie
1952	10 lei	40	80	160	Numere de serie rosii. Bancnote tiparite în U.R.S.S.
1952	10 lei	10	40	120	Numere de serie albastre.
1966	10 lei	2	4	9	1 Noi. 1966

An emisie	Val. nominala	Stare VF	XF	aUNC	Obs.
1877, 12 iunie	20 lei	1200	3500	-	Bilet Hypothecar
1881, 19 ianuarie	20 lei	-	-	-	Foarte rar!
1881, 28 februarie	20 lei	-	-	-	Foarte rar!
1881, 3 iunie	20 lei	-	-	-	Foarte rar!
1881, 30 sept	20 lei	-	-	-	Foarte rar!
1881, 18 noiembrie	20 lei	-	-	-	Foarte rar!
1882, 7 aprilie	20 lei	-	-	-	Foarte rar!
1882, 25 august	20 lei	-	-	-	Foarte rar!
1882, 10 noiembrie	20 lei	-	-	-	Foarte rar!
1883, 30 martie	20 lei	-	-	-	Foarte rar!
1883, 7 septembrie	20 lei	-	-	-	Foarte rar!
1884, 5 septembrie	20 lei	-	-	-	Foarte rar!
1885, 19 iunie	20 lei	-	-	-	Foarte rar!
1885, 6 noiembrie	20 lei	-	-	-	Foarte rar!
1886, 25 iunie	20 lei	-	-	-	Foarte rar!
1887, 20 mai	20 lei	-	-	-	Foarte rar!
1887, 30 septembrie	20 lei	-	-	-	Foarte rar!
1888, 9 iunie	20 lei	-	-	-	Foarte rar!
1889, 19 aprilie	20 lei	-	-	-	Foarte rar!
1889, 31 august	20 lei	-	-	-	Foarte rar!
1889, 12 octombrie	20 lei	-	-	-	Foarte rar!
1890, 4 mai	20 lei	-	-	-	Foarte rar!
1890, 2 august	20 lei	-	-	-	Foarte rar!
1890, 10 noiembrie	20 lei	-	-	-	Foarte rar!
1891, 11 iulie	20 lei	-	-	-	Foarte rar!
1892, 25 iunie	20 lei	-	-	-	Foarte rar!
1893, 18 martie	20 lei	1500	-	-	Foarte rar!
1895, 31 august	20 lei	1400	-	-	Foarte rar!
1896, 14 martie	20 lei	1400	-	-	Foarte rar!
1896, 5 decembrie	20 lei	1400	-	-	Foarte rar!
1897, 25 septembrie	20 lei	1400	-	-	Foarte rar!
1898, 15 mai	20 lei	1400	-	-	Foarte rar!
1898, 26 noiembrie	20 lei	1400	-	-	Foarte rar!
1900, 20 ianuarie	20 lei	1400	-	-	Foarte rar!
1900, 7 septembrie	20 lei	1400	-	-	Foarte rar!
1901, 12 aprilie	20 lei	850	-	-	Foarte rar!
1901, 20 septembrie	20 lei	850	-	-	Foarte rar!
1901, 5 decembrie	20 lei	850	-	-	Foarte rar!
1902, 29 august	20 lei	850	-	-	Foarte rar!
1903, 6 martie	20 lei	850	-	-	Foarte rar!
1904, 8 ianuarie	20 lei	850	-	-	Foarte rar!
1904, 27 mai	20 lei	850	-	-	Foarte rar!
1905, 30 iunie	20 lei	850	-	-	Foarte rar!
1905, 3 noiembrie	20 lei	850	-	-	Foarte rar!
1906, 18 mai	20 lei	850	-	-	Foarte rar!
1906, 28 septembrie	20 lei	850	-	-	Foarte rar!
1907, 1 februarie	20 lei	850	-	-	Foarte rar!
1907, 7 iunie	20 lei	850	-	-	Foarte rar!
1907, 7 septembrie	20 lei	850	-	-	Foarte rar!
1908, 23 ianuarie	20 lei	850	-	-	Foarte rar!
1908, 1 mai	20 lei	850	-	-	Foarte rar!
1908, 28 august	20 lei	850	-	-	Foarte rar!
1909, 26 februarie	20 lei	600	-	-	Rara.
1909, 29 octombrie	20 lei	600	-	-	Rara.
1909, 12 noiembrie	20 lei	600	-	-	Rara.
1911, 14 ianuarie	20 lei	600	-	-	Rara.
1911, 31 martie	20 lei	600	-	-	Rara.
1911, 2 iunie	20 lei	600	-	-	Rara.
1911, 13 octombrie	20 lei	600	-	-	Rara.
1912, 15 martie	20 lei	600	-	-	Rara.
1912, 14 iulie	20 lei	600	-	-	Rara.
1912, 15 noiembrie	20 lei	600	-	-	Rara.
1913, 1 februarie	20 lei	600	-	-	Rara.
1913, 19 decembrie	20 lei	600	-	-	Rara.
1914, 16 martie	20 lei	600	-	-	Rara.
1914, 27 martie	20 lei	600	-	-	Rara.
1914, 30 iunie	20 lei	600	-	-	Rara.
1915, 15 ianuarie	20 lei	600	-	-	Rara.
1916, 12 mai	20 lei	600	-	-	Rara.
1917, 26 ianuarie	20 lei	600	-	-	Rara.
1917, 6 iulie	20 lei	600	-	-	Rara.
Fara data (1917)	20 lei	60	150	350	Banca Generala Romana
1919, 7 martie	20 lei	600	-	-	-
1919, 31 iulie	20 lei	600	-	-	-
1920, 25 martie	20 lei	80	300	-	-
1921, 21 ianuarie	20 lei	150	-	-	-
1921, 3 noiembrie	20 lei	100	350	-	-
1922, 26 mai	20 lei	100	350	-	-
1923, 1 februarie	20 lei	150	-	-	-
1923, 23 august	20 lei	100	350	-	-
1924, 5 februarie	20 lei	100	350	-	-
1924, 12 iunie	20 lei	100	350	-	-
1924, 2 octombrie	20 lei	100	350	-	-
1925, 14 mai	20 lei	100	350	-	-
1926, 10 iunie	20 lei	100	350	-	-
1927, 15 decembrie	20 lei	100	350	-	-
1928, 7 iunie	20 lei	100	350	-	-
1928, 18 octombrie	20 lei	100	350	-	-
1929, 31 ianuarie	20 lei	80	180	350	-
1929, 19 septembrie	20 lei	60	160	400	-
1939, 28 aprilie	20 lei	-	-	-	In mod oficial nu s-a aflat în circulație, se cunosc doar cateva exemplare care nu sunt SPECIMEN.
1944	20 lei	100	300	500	Armata Rosie. Foarte greu de gasit în stare necirculata.
1945	20 lei	2	4	10	Regele Mihai.
1947, 15 august	20 lei	30	70	150	N.D.
1947, 15 noiembrie	20 lei	30	70	150	N.D.
1948, 25 ianuarie	20 lei	30	70	150	N.D.
1950, 15 iunie	20 lei	8	20	50	-

An emisie	Val. nominala	Stare VF	XF	aUNC	Obs.
1952	25 lei	55	100	200	Numere de serie rosii. Bancnote tiparite in U.R.S.S.
1952	25 lei	25	50	130	Numere de serie albastre.
1966	25 lei	2	6	12	1 Noi. 1966
An emisie	Val. nominala	Stare VF	XF	aUNC	Obs.
1877, 12 iunie	50 lei	-	-	-	Bylet Hypothecar
1966	50 lei	2	7	14	1 Noi. 1966
An emisie	Val. nominala	Stare VF	XF	aUNC	Obs.
1877, 12 iunie	100 lei	-	-	-	Bylet Hypothecar
1881, 28 febr.	100 lei	-	-	-	Foarte rar!
1881, 3 iunie	100 lei	-	-	-	Foarte rar!
1881, 16 iulie	100 lei	-	-	-	Foarte rar!
1881, 18 noi.	100 lei	-	-	-	Foarte rar!
1882, 7 apr.	100 lei	-	-	-	Foarte rar!
1882, 25 aug.	100 lei	-	-	-	Foarte rar!
1883, 18 mai	100 lei	-	-	-	Foarte rar!
1883, 7 sept.	100 lei	-	-	-	Foarte rar!
1884, 5 sept.	100 lei	-	-	-	Foarte rar!
1885, 19 iun.	100 lei	-	-	-	Foarte rar!
1886, 12 noi.	100 lei	-	-	-	Foarte rar!
1888, 14 apr.	100 lei	-	-	-	Foarte rar!
1889, 19 apr.	100 lei	-	-	-	Foarte rar!
1889, 25 oct.	100 lei	-	-	-	Foarte rar!
1890, 2 aug.	100 lei	-	-	-	Foarte rar!
1890, 30 aug.	100 lei	-	-	-	Foarte rar!
1891, 11 apr.	100 lei	-	-	-	Foarte rar!
1891, 22 aug.	100 lei	-	-	-	Foarte rar!
1892, 5 noi.	100 lei	-	-	-	Foarte rar!
1893, 13 mai	100 lei	-	-	-	Foarte rar!
1894, 17 febr.	100 lei	-	-	-	Foarte rar!
1896, 14 aug.	100 lei	-	-	-	Foarte rar!
1897, 8 mai.	100 lei	-	-	-	Foarte rar!
1898, 15 mai	100 lei	-	-	-	Foarte rar!
1899, 29 apr.	100 lei	-	-	-	Foarte rar!
1900, 20 ian.	100 lei	-	-	-	Foarte rar!
1902, 3 ian.	100 lei	1000	-	-	Foarte rar!
1902, 29 Aug.	100 lei	1000	-	-	Foarte rar!
1903, 6 mar.	100 lei	1000	-	-	Foarte rar!
1904, 30 sept.	100 lei	1000	-	-	Foarte rar!
1905, 18 aug.	100 lei	1000	-	-	Foarte rar!
1906, 23 mar.	100 lei	1000	-	-	Foarte rar!
1907, 12 apr.	100 lei	600	-	-	Rar!
1907, 11 oct.	100 lei	600	-	-	Rar!
1910, 14 ian.	100 lei	700	-	-	Rar!
1910, 20 mai.	100 lei	700	-	-	Rar!
1911, 2 iun.	100 lei	700	-	-	Rar!
1912, 25 mar.	100 lei	700	-	-	Rar!
1912, 15 noi.	100 lei	700	-	-	Rar!
1913, 12 apr.	100 lei	700	-	-	Rar!
1913, 7 sept.	100 lei	700	-	-	Rar!
1914, 23 ian.	100 lei	700	-	-	Rar!
1914, 6 mar.	100 lei	700	-	-	Rar!
1914, 27 mar.	100 lei	700	-	-	Rar!
1915, 1 oct.	100 lei	700	-	-	Rar!
1916, 12 mai.	100 lei	700	-	-	Rar!
1916, 22 dec.	100 lei	700	-	-	Rar!
1917, 16 febr.	100 lei	800	-	-	Rar!
1917, 22 iun.	100 lei	500	-	-	Rar!
N.D. (1917)	100 lei	250	550	-	Banca Generala Romana. Foarte greu de gasit in stare necirculata!
1919, 8 oct.	100 lei	700	-	-	Rar!
1920, 25 mar.	100 lei	350	-	-	-
1920, 14 iun.	100 lei	350	-	-	-
1921, 9 febr.	100 lei	350	-	-	-
1921, 24 noi.	100 lei	350	-	-	-
1922, 26 mai.	100 lei	350	-	-	-
1923, 1 febr.	100 lei	350	-	-	-
1923, 23 aug.	100 lei	350	-	-	-
1923, 1 noi.	100 lei	350	-	-	-
1924, 8 mai.	100 lei	350	-	-	-
1925, 14 mai.	100 lei	-	-	-	-
1926, 4 febr.	100 lei	350	-	-	-
1927, 12 ian.	100 lei	350	-	-	-
1927, 10 mar.	100 lei	350	-	-	-
1928, 28 iun.	100 lei	350	-	-	-
1929, 17 ian.	100 lei	350	-	-	-
1929, 31 ian.	100 lei	350	-	-	-
1929, 19 sept.	100 lei	350	-	-	-
1930, 13 mai.	100 lei	300	-	-	-
1930, 16 oct.	100 lei	300	-	-	-
1931, 31 mar.	100 lei	120	450	1000	-
1931, 22 oct.	100 lei	300	220	-	-
1931, 3 dec.	100 lei	120	450	1000	-
1932, 13 mai.	100 lei	250	-	-	-
1940, 19 febr.	100 lei	350	-	-	Rar!
1940, 1 noi.	100 lei	300	450	-	Rar!
1942, 20 ian.	100 lei	-	-	-	Foarte rar!
1944	100 lei	200	550	-	Armata Rosie
1945	100 lei	2	4	10	Regele Mihai
1947, 25 iun.	100 lei	20	50	200	-
1947, 27 aug.	100 lei	10	30	100	-
1947, 5 dec.	100 lei	10	30	90	-
1952	100 lei	70	150	350	Numere de serie rosii. Bancnote tiparite in U.R.S.S.
1952	100 lei	25	70	250	Numere de serie albastre.
1966	100 lei	2	5	10	R.S.R.

An emisie	Val. nominala	Stare VF	Stare XF	Stare aUNC	Obs.
1877, 12 iun.	500 lei	-	-	-	Bylet Hypothecar
1916, 11 Febr.	500 lei	400	-	-	Rar!
1916, 7 Apr.	500 lei	400	-	-	Rar!
1916, 18 Aug.	500 lei	400	-	-	Rar!
1917, 26 Ian.	500 lei	400	-	-	Rar!
1918, 29 Mar.	500 lei	140	220	450	-
1918, 30 Aug.	500 lei	140	220	450	-
1919, 26 Apr.	500 lei	140	220	450	-
1919, 31 Iul.	500 lei	140	220	450	-
1920, 12 Feb.	500 lei	150	220	550	-
1924, 12 Iun.	500 lei	550	-	-	-
1925, 1 Oct.	500 lei	550	-	-	-
1924, 4 Noi.	500 lei	550	-	-	-
1927, 15 Dec.	500 lei	550	-	-	-
1930, 13 Mai	500 lei	350	-	-	-
1931, 16 Feb.	500 lei	350	-	-	-
1931, 31 Mar.	500 lei	350	-	-	-
1931, 22 Oct.	500 lei	350	-	-	-
1931, 3 Dec.	500 lei	350	-	-	-
1932, 13 Mai	500 lei	350	-	-	-
1932, 27 Oct.	500 lei	350	-	-	-
1933, 21 Apr.	500 lei	350	-	-	-
1933, 21 Sept.	500 lei	350	-	-	-
1933, 14 Dec.	500 lei	350	-	-	-
1934, 15 Mar.	500 lei	70	220	550	-
1934, 31 Iul.	500 lei	140	300	600	Carol II
1936, 30 Ian.	500 lei	100	120	300	Carol II
1936, 30 Apr.	500 lei	100	280	550	Carol II
1938, 27 Ian.	500 lei	80	230	550	Tip II
1939, 26 Mai	500 lei	100	280	550	Carol II
1940, 1 Noi.	500 lei	150	350	650	Carol II
1936, 30 Ian.	500 lei	200	-	-	Supratipar tarancute.
1939, 26 Mai	500 lei	200	-	-	Supratipar tarancute.
1940, 1 Noi.	500 lei	200	-	-	Supratipar tarancute.
1940, 1 Noi.	500 lei	3	7	22	Filigran BNR orizontal, sau vertical.
1941, 2 Apr.	500 lei	3	7	22	-
1941, 22 Iul.	500 lei	3	7	22	-
1942, 20 Apr.	500 lei	3	7	22	-
1943, 26 Ian.	500 lei	3	7	22	-
1944	500 lei	800	1300	2500	Armata Rosie
1947, 25 Iun.	500 lei	220	430	-	-
1949	500 lei	50	100	220	Exista si exemplare cu seria 0000, dar fara inscriptia SPECIMEN
1881, 28 Feb.	1000 lei	-	-	-	Foarte rar!
1881, 19 Iul.	1000 lei	-	-	-	Foarte rar!
1883, 2 Noi.	1000 lei	-	-	-	Foarte rar!
1884, 30 Mai	1000 lei	-	-	-	Foarte rar!
1885, 15 Mai	1000 lei	-	-	-	Foarte rar!
1889, 9 Feb.	1000 lei	-	-	-	Foarte rar!
1890, 23 Aug.	1000 lei	-	-	-	Foarte rar!
1893, 24 Iun.	1000 lei	-	-	-	Foarte rar!
1894, 31 Mar.	1000 lei	-	-	-	Foarte rar!
1895, 01 Iun.	1000 lei	-	-	-	Foarte rar!
1902, 19 Sep.	1000 lei	-	-	-	Foarte rar!
1906, 23 Mar.	1000 lei	-	-	-	Foarte rar!
1910, 20 Mai	1000 lei	-	-	-	Tip II
1911, 2 iun.	1000 lei	-	-	-	Tip II
1911, 27 Aug.	1000 lei	-	-	-	Tip II
1911, 15 Dec.	1000 lei	-	-	-	Tip II
1912, 15 Mar.	1000 lei	-	-	-	Tip II
1914, 14 Iul.	1000 lei	-	-	-	Tip II
1915, 23 Iul.	1000 lei	-	-	-	Tip II
1915, 24 Sep.	1000 lei	-	-	-	Tip II
1916, 24 Mar.	1000 lei	-	-	-	Tip II
1916, 12 Mai	1000 lei	-	-	-	Tip II
1916, 15 Oct.	1000 lei	-	-	-	Tip II
1917, 15 Noi.	1000 lei	1500	-	-	Tip II
Fara data (1917)	1000 lei	90	200	440	Banca Generala Romana
1919, 10 Iul.	1000 lei	-	-	-	Tip II
1920, 22 Apr.	1000 lei	1000	-	-	Tip II
1921, 19 Mai	1000 lei	-	-	-	Tip II
1922, 26 Mai	1000 lei	-	-	-	Tip II
1923, 23 Aug.	1000 lei	-	-	-	Tip II
1924, 6 Mar.	1000 lei	-	-	-	Tip II
1924, 20 Noi.	1000 lei	-	-	-	Tip II
1925, 3 Sep.	1000 lei	-	-	-	Tip II
1926, 4 Sep.	1000 lei	-	-	-	Tip II
1928, 7 Iun.	1000 lei	-	-	-	Tip II
1928, 18 Oct.	1000 lei	-	-	-	Tip II
1929, 31 Ian.	1000 lei	-	-	-	Tip II
1929, 19 Sept.	1000 lei	-	-	-	Tip II
1930, 16 Oct.	1000 lei	-	-	-	Tip II
1931, 31 Mar.	1000 lei	-	-	-	Tip II
1931, 22 Oct.	1000 lei	-	-	-	Tip II
1931, 3 Dec.	1000 lei	-	-	-	Tip II
1933, 15 Iun.	1000 lei	750	-	-	Tip II
1934, 15 Mar.	1000 lei	300	700	1200	Carol II.
1936, 25 Iun.	1000 lei	50	100	250	-
1938, 21 Dec.	1000 lei	30	70	150	-
1939, 28 Apr.	1000 lei	30	70	150	-
1940, 1 Noi.	1000 lei	30	70	150	-
1936, 25 Iun.	1000 lei	120	280	450	Supratipar tarancute.
1938, 21 Dec.	1000 lei	120	280	450	Supratipar tarancute.
1939, 28 Apr.	1000 lei	130	300	600	Supratipar tarancute.
1940, 1 Noi.	1000 lei	600	-	-	Supratipar tarancute.
1941, 10 Sep.	1000 lei	4	10	30	-
1943, 23 Mar.	1000 lei	4	10	30	-

Catalog prețuri piață monede România pe valori nominale

Monede emise între 1867-1990

ATENȚIE: Acesta nu este un catalog oficial de prețuri. Sunt prezentate prețuri orientative bazate pe observații personale pentru 3 stări de conservare (VF, XF, aUNC), în RON.

CATALOG REALIZAT DE ALDOR BALAZS

An emisie	Val. nominala	Stare VF	XF	aUNC	Obs.
1944, 2 mai	1000 Lei	-	-	-	Rara.
1944, 1 Noi.	1000 lei	4	10	30	-
1944, 10 Oct.	1000 lei	4	10	30	-
1945, 20 Mar.	1000 lei	4	10	30	-
1947, 25 Iun.	1000 lei	400	-	-	Rara.
1947, 30 Sep.	1000 lei	300	-	-	Rara.
1947, 5 Dec.	1000 lei	300	-	-	Rara.
1948, 18 Iun.	1000 lei	20	45	100	-
1950, 20 Sep.	1000 lei	25	60	150	-
An emisie	Val. nominala	Stare VF	XF	aUNC	Obs.
1941, 18 Noi.	2000 lei	6	20	50	-
1943, 23 Mar.	2000 lei	6	20	50	-
1943, 1 Sep.	2000 lei	6	20	50	-
1944, 2 Mai.	2000 lei	6	20	50	-
1944, 10 Oct.	2000 lei	6	20	50	Filigran Traian.
1944, 10 Oct.	2000 lei	80	200	500	Filigran BNR scut, rara.
1945, 20 Mar.	2000 lei	10	30	80	-
An emisie	Val. nominala	Stare VF	XF	aUNC	Obs.
1931, 31 Mar.	5000 lei	-	-	3000	Foarte rara!
1940, 6 Sep.	5000 lei	100	210	440	Supratipar pe 31 Martie 1931. Serie fractionara.
1940, 6 Sep.	5000 lei	120	250	600	Supratipar pe 31 Martie 1931. Serie liniara.
1943, 28 Sep.	5000 lei	3	10	35	-
1944, 2 Mai.	5000 lei	3	10	35	-
1944, 22 Aug.	5000 lei	6	20	60	-
1944, 10 Oct.	5000 lei	3	10	35	-
1944, 15 Dec.	5000 lei	3	10	35	-
1945, 20 Mar.	5000 lei	3	10	35	-
1945, 21 Aug.	5000 lei	3	10	35	-
1945, 20 Dec.	5000 lei	3	10	35	-
An emisie	Val. nominala	Stare VF	XF	aUNC	Obs.
1945, 18 Mai	10.000 lei	5	15	50	-
1945, 20 Dec.	10.000 lei	5	15	50	-
1946, 28 Mai	10.000 lei	5	15	50	-
An emisie	Val. nominala	Stare VF	XF	aUNC	Obs.
1945, 7 Aug.	100.000 lei	20	40	120	-
1946, 1 Apr.	100.000 lei	5	10	40	-
1946, 28 Mai	100.000 lei	5	10	40	-
1946, 21 Oct.	100.000 lei	5	10	40	-
1946, 20 Dec.	100.000 lei	5	10	40	-
1947, 25 Ian.	100.000 lei	10	20	65	-
1947, 8 Mai	100.000 lei	20	40	110	-
An emisie	Val. nominala	Stare VF	Stare XF	Stare aUNC	Obs.
1947, 16 Apr.	1.000.000 lei	7	15	50	-
An emisie	Val. nominala	Stare VF	Stare XF	Stare aUNC	Obs.
1947, 25 Iun.	5.000.000 lei	75	150	350	-

Anul emiterii	Valoare nominala	Detalii			Obs.
1867	1 banu	Monetaria Watt&Co. Bronz, tiraj: 2.500.000 piese.			-
		VF: 90RON	XF: 250RON	aUNC: 600RON	-
	1 banu	Monetaria Heaton. Bronz, tiraj: 2.500.000 piese			-
		70RON	200RON		400RON
1883	1 ban	Monetaria Bucuresti. Bronz, tiraj: 500 piese (dupa unele surse tiraj necunoscut). De raritate extrema.			-
	1 ban	Monetaria Bucuresti. Bronz aurit, tiraj: 500 piese.			-
		(dupa unele surse tiraj necunoscut). De raritate extrema.			-
1888	1 ban	Monetaria Bucuresti. Bronz aurit, tiraj: 500 piese.			Heritage Auctions 458: 1900USD
					8000RON
1900	1 ban	Monetaria Hamburg. Bronz, tiraj: 20.000.000 piese.			-
		5RON	10RON		20RON
	1 ban	Monetaria Hamburg. Bronz, varianta - R de la ROMANIA intrerupt.			-
		8RON	15RON		30RON
1952	1 ban	Cupru-nichel-zinc. Monetaria Moscova-Leningrad			-
		1.50 RON	4RON		20RON
1953	1 ban	Cupru-nichel-zinc. Monetaria Bucuresti.			-
		1.50 RON	4RON		60RON
1954	1 ban	Cupru-nichel-zinc. Monetaria Bucuresti.			-
		10RON	25RON		60RON
1867	2 bani	Monetaria Watt&Co. Bronz, tiraj: 5.000.000 piese			-
		30RON	250RON		600RON
	2 bani	Monetaria Heaton. Bronz, tiraj: 5.000.000 piese			-
		25RON	180RON		350RON
1879	2 bani	Monetaria Bucuresti. Bronz, tiraj: 500.000 piese.			-
		20RON	100RON		400RON
	2 bani	Varianta - litera C de la CAROL intrerupta.			-
		35RON	100RON		450RON
	2 bani	Varianta - litera O din ROMANIA intrerupt sus			-
		35RON	100RON		450RON
1880	2 bani	Monetaria Bucuresti. Bronz, tiraj: 10.500.000 piese.			-
		15RON	100RON		400RON
	2 bani	Varianta - litera C din CAROL intrerupta.			-
		35RON	120RON		430RON
	2 bani	Varianta neconfirmata - Pe av. sub ultimele 2 litere din DOMNUL si pe frunte, o floara cu trei petale. Pe rev. R din ROMANIA intrerupt in stanga sus.			-
1881	2 bani	Monetaria Bucuresti. Bronz, tiraj: 1.250.000 piese.			-
		500RON	2500RON		-
1882	2 bani	Monetaria Bucuresti. Bronz, tiraj: 5.000.000 piese.			-
		25RON	90RON		400RON
	2 bani	Varianta - R de la REGE intrerupt			-
		40RON	90RON		500RON
	2 bani	Varianta - C, A, R de la CAROL si L de la AL intrerupte.			-
		50RON	180		550
1900	2 bani	Monetaria Bucuresti. Bronz, tiraj: 20.000.000 piese			-
		5RON	8		15
	2 bani	Varianta - R de la REGE intrerupt			-
		6RON	9		20
1952	3 bani	Monetaria Moscova-Leningrad. Cupru-nichel-zinc.			-
		2RON	4		15
1953	3 bani	Monetaria Bucuresti. Cupru-nichel-zinc.			-
		2RON	4		20
1954	3 bani	Monetaria Bucuresti. Cupru-nichel-zinc.			-
		300RON	400		700
1867	5 bani	Monetaria Watt&Co. Bronz, tiraj: 12.500.000 piese.			-
		50RON	250		420
	5 bani	Monetaria Heaton. Bronz, tiraj: 12.500.000 piese			-
		20RON	100		340
1882	5 bani	Monetaria Bucuresti. Bronz, tiraj: 5.000.000 piese.			-
		20RON	130		500
1883	5 bani	Monetaria Bucuresti. Bronz, tiraj: 2.300.000 piese.			-
		50RON	250		800
1884	5 bani	Monetaria Bucuresti. Bronz, tiraj: 8.400.000 piese.			-
		18RON	150		400
	5 bani	Varianta - fara semnatura gravurului			-
		1000RON	3500		-
	5 bani	Varianta - la dreapta stemei apar doua cute.			-
		40RON	220		500
	5 bani	Varianta - R din CAROL intrerupt sus			-
		35RON	150		450
1885	5 bani	Monetaria Bucuresti. Bronz, tiraj: 3.600.000 piese			-
		40RON	200		600
		Varianta - rotatie a reversului fata de avers cu 45 grade.			-
		PA			-
1900	5 bani	Monetaria Bruxelles. Cupru-nichel, tiraj: 20.000.000 piese.			-
		10RON	60		150
		Varianta - globul cu cruce de pe coroana inclinat spre stanga.			-
		20RON	100		350
1905	5 bani	Monetaria Bruxelles. Cupru-nichel, tiraj: 2.000.000 piese.			Foarte greu de gasit in stari de conservare superioare.
		2RON	25		300
1906	5 bani	Monetaria Bruxelles. Cupru-nichel, tiraj: 48.000.000 piese.			Foarte greu de gasit in stari de

www.allnumis.ro

Un portal românesc de numismatică ce oferă catalog de prețuri pentru piese din toată lumea, sistem de licitații, articole, concursuri și multe alte secțiuni de interes.
Toate acestea 100% gratuit.
e-mail : echipa@allnumis.ro

				conservare superioare.
	2RON	25		300
	5 bani	"J" pe revers, monetaria Hamburg. Cupru-nichel, tiraj: 24.000.000 piese.		-
	2RON	7		45
1952	5 bani	Monetaria Moscova-Leningrad. Cupru-nichel-zinc.		-
	2RON	10		45
1953	5 bani	Monetaria Bucuresti. Cupru-nichel-zinc.		-
	2RON	10		45
1954	5 bani	Monetaria Bucuresti. Cupru-nichel-zinc.		-
	2RON	10		45
1955	5 bani	Monetaria Bucuresti. Cupru-nichel-zinc.		-
	2RON	10		45
1956	5 bani	Monetaria Bucuresti. Cupru-nichel-zinc.		-
	2RON	10		45
1957	5 bani	Monetaria Bucuresti. Cupru-nichel-zinc.		-
	3RON	10		45
1963	5 bani	Monetaria Bucuresti. Otel placat cu nichel.		-
	1RON	2,5		7
1975	5 bani	Monetaria Bucuresti. Aluminii.		-
	1RON	2		5
1867	10 bani	Monetaria Watt&Co. Cupru, tiraj: 12.500.000 piese.		-
	25RON	280		650
		Varianta – Rev rotit cu 180 grade fata de Av.		-
		PRET PIATA: P.A.		-
	10 bani	Monetaria Heaton. Cupru, tiraj: 12.500.000 piese.		-
	24RON	200		450
1900	10 bani	Monetaria Bruxelles. Cupru-nichel, tiraj: 15.000.000 piese.		-
	15RON	45		300
1905	10 bani	Monetaria Bruxelles. Cupru-nichel, tiraj: 10.820.000 piese	Foarte greu de gasit in stari de conservare superioare.	-
	2RON	25		280
1906	10 bani	Monetaria Bruxelles. Cupru-nichel, tiraj: 24.180.000 piese	Foarte greu de gasit in stari de conservare superioare.	-
	2RON	25		280
	10 bani	"J" pe Rev. Monetaria Hamburg. Cupru-nichel, tiraj: 17.000.000 piese		-
	2RON	5		50
1952	10 bani	Monetaria Moscova-Leningrad. Cupru-nichel.		-
	10RON	24		90
1954	10 bani	Monetaria Bucuresti. Cupru-nichel.		-
	10RON	40		150
1955	10 bani	Monetaria Bucuresti. Cupru-nichel.		-
	8RON	20		120
1956	10 bani	Monetaria Bucuresti. Cupru-nichel.		-
	5RON	15		90
1960	15 bani	Monetaria Bucuresti. Otel placat cu nichel.		-
	1RON	2		7
1966	15 bani	Monetaria Bucuresti. Otel placat cu nichel.		-
	1RON	1,5		5
1975	15 bani	Monetaria Bucuresti. Aluminii.		-
	1RON	1,5		5
		Varianta – reversul rotit la 225 grade fata de avers P.A.		-
1900	20 bani	Monetaria Bruxelles. Cupru-nichel, tiraj: 2.500.000 piese		-
	80RON	250		750
1905	20 bani	Monetaria Bruxelles. Cupru-nichel, tiraj: 2.500.000 piese	Foarte greu de gasit in stari de conservare superioare.	-
	6RON	20		400
1906	20 bani	Monetaria Bruxelles. Cupru-nichel, tiraj: 3.000.000 piese	Foarte greu de gasit in stari de conservare superioare.	-
	6RON	100		400
	20 bani	"J" pe rev. Monetaria Hamburg. Cupru-nichel, tiraj: 2.500.000 piese		-
	6RON	100		350
1921	25 bani	Monetaria Huguenin Freres & Co, Elvetia. Aluminii, tiraj: 20.000.000 piese. Gaura din mijloc cu diam. de 4mm.		-
	6RON	20		50
		Gaura din mijloc cu diam. de 4.5mm.		-
	8RON	25		60
1952	25 bani	Monetaria Moscova-Leningrad. Cupru-nichel.		-
	10RON	40		150
1953	25 bani	Monetaria Bucuresti. Cupru-nichel.		-
	10RON	50		250
1954	25 bani	Monetaria Bucuresti. Cupru-nichel.		-
	10RON	50		250
1955	25 bani	Monetaria Bucuresti. Cupru-nichel.		-
	10RON	50		250
1960	25 bani	Monetaria Bucuresti. Otel placat cu nichel.		-
	1RON	2		6
1966	25 bani	Monetaria Bucuresti. Otel placat cu nichel.		-
	1RON	2		5
1982	25 bani	Monetaria Bucuresti. Aluminii.		-
	1RON	2		5
		Varianta – axul rev. deplasat cu 15.5 grade fata de cel al av.		-
		P.A.		-
1873	50 bani	Monetaria Jose Allard, Bruxelles. Avers/Revers la 180grade. Argint, tiraj: 4.810.000 piese.		-
	80RON	200		900

				Varianta – avers/revers la 0 grade.	-
	2000RON	400		-	-
1876	50 bani	Monetaria Jose Allard, Bruxelles. Argint, tiraj: 2.116.980 piese.		-	-
	90RON	300		1200	-
1881	50 bani	Monetaria Viena. Argint, tiraj: 1.000.000 piese.		-	-
	250RON	500		1700	-
1884	50 bani	Litera "B" pe revers. Monetaria Bucuresti. Argint, 1.000.000 piese.		-	-
	100RON	450		1400	-
		Varianta – revers fara litera "B".		-	-
	1000RON	600		-	-
1885	50 bani	Monetaria Bucuresti. Argint, tiraj: 200.000 piese.		-	-
	350RON	1300		-	-
1894	50 bani	Monetaria Bruxelles. Argint, tiraj: 600.000 piese.		-	-
	25RON	230		700	-
1900	50 bani	Monetaria Hamburg. Argint, tiraj: 3.838.000 piese.		-	-
	20RON	100		350	-
1901	50 bani	Monetaria Hamburg. Argint, tiraj: 194.205 piese.		-	-
	30RON	350		800	-
1910	50 bani	Zimtii pe muchie cu colturile drepte – Monetaria Bruxelles. argint.		-	-
	9RON	20		100	-
		Zimtii pe muchie cu colturile rotunjite – Monetaria Hamburg. argint. Tiraj total la cele 2 monetarii: 3.600.000 piese.		-	-
	9RON	20		100	-
1911	50 bani	Monetaria Hamburg. Argint, tiraj: 3.000.000 piese.		-	-
	10RON	35		110	-
1912	50 bani	Monetaria Bruxelles. Argint, tiraj: 1.800.000 piese.		-	-
	9RON	20		120	-
1914	50 bani	Zimtii pe muchie cu colturile drepte – Monetaria Bruxelles. argint.		-	-
	8RON	20		100	-
		Zimtii pe muchie cu colturile rotunjite – Monetaria Hamburg. argint. Tiraj total la cele 2 monetarii: 1.600.000 piese.		-	-
	8RON	20		100	-
1921	50 bani	Gaura din mijloc diam. 4mm. Monetaria Huguenin Freres & Co., Elvetia. Aluminii.		-	-
	4RON	12		80	-
		Gaura din mijloc diam. 4mm. Monetaria Huguenin Freres & Co., Elvetia. Aluminii, tiraj total: 3.000.000 piese.		-	-
	4RON	15		100	-
1947	50 bani	Monetaria Bucuresti. Cupru-nichel-zinc, tiraj: 13.266.000 piese.		-	-
	2RON	6		45	-
1955	50 bani	Monetaria Bucuresti. Cupru-nichel.		-	-
	5RON	20		150	-
1956	50 bani	Monetaria Bucuresti. Cupru-nichel.		-	-
	10RON	40		200	-
1870	1 leu	"C" pe revers. Monetaria Bucuresti. Revers rotit la 180 grade fata de avers. Argint.		-	-
	500RON	2200		-	-
	1 leu	"C" pe revers. Monetaria Bucuresti. Revers la 0 grade fata de avers. Argint.		-	-
	2500RON	-		-	-
	1 leu	"B" pe revers. Monetaria Bucuresti. Argint. Tiraj total: 400.000 piese.		-	-
	3500RON	-		-	-
1873	1 leu	Monetaria Jose Allard, Bruxelles. Argint, tiraj total: 4.442.393 piese.		-	-
	50RON	400		1600	-
		Varianta – "L" de la LEU intrerupt		-	-
	100RON	600		2400	-
1874	1 leu	Monetaria Jose Allard, Bruxelles. Argint, tiraj total: 4.511.607 piese.		-	-
	65RON	470		1800	-
		Varianta – "L" de la LEU intrerupt		-	-
	120RON	700		2700	-
1876	1 leu	Monetaria Jose Allard, Bruxelles. Argint, tiraj: 225.000 piese.		-	-
	3000RON	-		-	-
1881	1 leu	Monetaria Viena. Argint, tiraj: 1.800.000 piese.		-	-
	100RON	800		3000	-
1884	1 leu	Monetaria Bucuresti. Argint, tiraj total: 1.000.000 piese.		-	-
	100RON	510		1900	-
		Varianta – "L" de la LEU intrerupt.		-	-
	200RON	750		2800	-
1885	1 leu	Monetaria Bucuresti. Argint, tiraj: 400.000 piese.		-	-
	150RON	900		3500	-
1894	1 leu	Monetaria Bruxelles. Argint, tiraj: 1.500.000 piese.		-	-
	45RON	240		1300	-
1900	1 leu	Monetaria Hamburg. Argint, tiraj: 798.800 piese.		-	-
	50RON	280		1800	-
1901	1 leu	Monetaria Hamburg. Argint, tiraj: 369.614 piese.		-	-
	60RON	300		2000	-
1906	1 leu	Monetaria Bruxelles. Argint, Tiraj: 2.500.000 piese.	Varianta cu punct dupa numele gravatului de la prețul variantei comune	-	-
	20RON	120		550	-
1910	1 leu	Zimtii de pe muchie cu colturile drepte – monetaria Bruxelles. Argint.		-	-
	10RON	35		150	-
		Zimtii de pe muchie cu colturile rotunjite – monetaria Hamburg. Tiraj total: 4.600.000 piese.		-	-
	10RON	35		150	-
1911	1 leu	Monetaria Hamburg. Argint, tiraj: 2.573.065 piese.		-	-
	10RON	35		160	-
1912	1 leu	Monetaria Bruxelles. Argint, tiraj: 3.540.000 piese.		-	-
	10RON	35		150	-
1914	1 leu	Zimtii de pe muchie cu colturile drepte – monetaria Bruxelles. Argint.		-	-
	10RON	35		150	-
		Zimtii de pe muchie cu colturile rotunjite – monetaria Hamburg. Tiraj total: 4.282.935 piese.		-	-
	10RON	35		150	-
		Varianta – revers fara cerc perlat.		-	-

PRET PIATA – P.A.			
1924	1 leu	Monetaria Bruxelles. 100.000.000 piese Cupru-nichel.	-
		PRET PIATA – VF: 1.5 XF: 6RON aUNC: 30RON	
	1 leu	Monetaria Societe Francaise de Monnayage, Poissy. Semnul monetariei: fulger sub "LEU". Tiraj total: 100.006.255 piese.	-
		PRET PIATA – VF: 1.5RON XF: 6RON aUNC: 45RON	
1938	1 leu	Monetaria Bucuresti. Cupru-zinc-nichel, tiraj: 27.900.000	-
		PRET PIATA – VF: 1.5RON XF: 3RON aUNC: 40RON	
1939	1 leu	Monetaria Bucuresti. Cupru-zinc-nichel, tiraj: 72.000.000	-
		PRET PIATA – VF: 1.5RON XF: 3RON aUNC: 40RON	
1940	1 leu	Monetaria Bucuresti. Cupru-zinc-nichel, tiraj: 72.000.000	-
		PRET PIATA: VF: 1.5RON XF: 3RON aUNC: 40RON	
1941	1 leu	Monetaria Bucuresti. Cupru-zinc-nichel, tiraj: 72.000.000	-
		PRET PIATA – VF: 1.5RON XF: 3RON aUNC: 40RON	
1947	1 leu	Monetaria Bucuresti. Cupru-zinc-nichel, tiraj: 88.341.000	-
		PRET PIATA – VF: 3RON XF: 7RON aUNC: 50RON	
1949	1 leu	Monetaria Bucuresti. Cupru-zinc-nichel.	-
		PRET PIATA – VF: 2RON XF: 4RON aUNC: 40RON	
1950	1 leu	Monetaria Bucuresti. Cupru-zinc-nichel.	-
		PRET PIATA – VF: 2RON XF: 4RON aUNC: 30RON	
1951	1 leu	Monetaria Bucuresti. Cupru-zinc-nichel.	-
		PRET PIATA – VF: 3RON XF: 9RON aUNC: 35RON	
	1 leu	Monetaria Bucuresti. Aluminiu.	-
		PRET PIATA – VF: 3RON XF: 8RON aUNC: 25RON	
1952	1 leu	Monetaria Bucuresti. Aluminiu.	-
		PRET PIATA – VF: 300RON XF: 450RON aUNC: 700RON	
1963	1 leu	Monetaria Bucuresti. Otel placat cu nichel.	-
		PRET PIATA – VF: 1RON XF: 2RON aUNC: 5RON	
1966	1 leu	Monetaria Bucuresti. Otel placat cu nichel.	-
		PRET PIATA – VF: 1RON XF: 2RON aUNC: 4RON	
		Varianta – Revers rotit la 90 grade fata de avers.	-
		PRET PIATA – P.A.	
		Varianta – Revers rotit la 180 grade fata de avers.	-
		PRET PIATA – P.A.	
1872	2 lei	Monetaria Jose Allard, Bruxelles. Argint, tiraj: 262.000 piese.	-
		100RON	450
			2300
1873	2 lei	Revers rotit la 180 grade fata de avers. Monetaria Jose Allard, Bruxelles. Argint.	-
Obs. Unghiul dintre av. si rev. nu este exact 180 de grade pe majoritatea monedelor de 2 lei din 1873.			
		80RON	400
			2000
		Avers / revers la 0 grade. Tiraj total: 1.745.000.piese.	-
		PRET PIATA –	
1875	2 lei	Monetaria Jose Allard, Bruxelles. Argint, tiraj: 3.092.500 piese.	-
Obs. Unghiul dintre av. si rev. nu este exact 180 de grade pe majoritatea monedelor de 2 lei din 1875.			
		110RON	500
			3000
1876	2 lei	Monetaria Jose Allard, Bruxelles. Argint, tiraj: 653.255.	-
Obs. Unghiul dintre av. si rev. nu este exact 180 de grade pe majoritatea monedelor de 2 lei din 1876.			
		1200RON	750
			4000
1881	2 lei	Monetaria Viena. Argint, tiraj: 1.150.000 piese.	-
		100RON	600
			2000
1894	2 lei	Monetaria Bruxelles. Argint, tiraj: 600.000 piese.	-
		40RON	350
			1400
1900	2 lei	Monetaria Hamburg. Argint, tiraj: 87.279 piese.	-
		100RON	500
			2100
1901	2 lei	Monetaria Hamburg. Argint, tiraj: 12.476 piese.	-
		4500RON	-
1910	2 lei	Zimtii de pe muchie cu colturile drepte – monetaria Bruxelles. Argint.	-
		15RON	35
			200
		Zimtii de pe muchie cu colturile rotunjite – monetaria Hamburg. Argint, tiraj total: 1.800.000 piese.	-
		15RON	40
			220
1911	2 lei	Monetaria Hamburg. Argint, tiraj: 1.000.000 piese.	-
		PRET PIATA – VF: 15RON XF: 35RON aUNC: 180RON	
1912	2 lei	Monetaria Bruxelles. Argint, tiraj: 1.500.000 piese.	-
		PRET PIATA – VF: 15RON XF: 45RON aUNC: 210RON	
1914	2 lei	Zimtii de pe muchie cu colturile drepte – monetaria Bruxelles. Argint.	-
		15RON	45
			210
	2 lei	Zimtii de pe muchie cu colturile rotunjite – monetaria Hamburg. Argint, tiraj total: 2.452.000 piese.	-
		15RON	45
			230
1924	2 lei	Monetaria Bruxelles. Cupru-nichel.	-
		2RON	10
			45
	2 lei	Monetaria Societe Francaise de Monnayage, Poissy. Semnul monetariei: fulger sub "LEU". Cupru-nichel. Tiraj total: 100.000.000 piese.	-
		2.5RON	8
			40
1941	2 lei	Monetaria Bucuresti. Zinc, tiraj: 101.778.000 piese.	-
		1RON	10
			45
1947	2 lei	Monetaria Kremnica Cupru-zinc-nichel. Tiraj: 40.000.000 piese.	-
		3RON	10
			45
1950	2 lei	Monetaria Bucuresti. Cupru-nichel-zinc.	-
		3RON	10
			40
1951	2 lei	Monetaria Bucuresti. Cupru-nichel-zinc.	-
		4RON	15
			50
	2 lei	Monetaria Bucuresti. Aluminiu.	-
		3RON	10
			30
1952	2 lei	Monetaria Bucuresti. Aluminiu.	-
		700RON	1500
1963	3 lei	Monetaria Bucuresti. Otel placat cu nichel.	-
		0.5RON	1
			7
1966	3 lei	Monetaria Bucuresti. Otel placat cu nichel.	-
		0.5RON	1
			7
		Varianta – reversul rotit la 45 grade fata de avers.	-
		PRET PIATA – P.A.	

Anul emiterii	Valoare nominala	Detalii	Obs.
1880	5 lei	Monetaria Bucuresti. Kullrich pe cerc. Argint.	-
		100RON	650
			6000
	5 lei	Monetaria Bucuresti. Kullrich sub efigie. Argint, tiraj total: 1.800.000 piese.	-
		90RON	560
			5400
1881	5 lei	"DOMN". Monetaria Bucuresti. Argint, tiraj: 2.200.000 piese.	-
		100RON	600
			5800
	5 lei	"REGE". "G" de la REGE latit. Muchie zimtata. Tiraj: 570.000 piese.	-
		100RON	600
			5800
	5 lei	"REGE". "G" de la REGE ingust.	-
		100RON	600
			5800
	5 lei	Revers fara inscriptia "ROMANIA" – stema mare. Pe muchie 5 stele cu 5 raze.	-
		120RON	700
			6500
	5 lei	Revers fara inscriptia "ROMANIA" – stema mare. Pe muchie 6 stele cu 5 raze.	-
		150RON	800
			7500
	5 lei	Revers fara inscriptia "ROMANIA" – stema mare. Pe muchie 6 stele cu 6 raze.	-
		4500RON	-
1882	5 lei	Monetaria Bucuresti. Argint, tiraj: 1.100.000 piese.	-
		90RON	670
			6200
1883	5 lei	Kullrich pe 6mm. Monetaria Bucuresti. Argint, tiraj: 1.100.000 piese.	-
		80RON	550
			5000
	5 lei	Kullrich pe 6.5mm. Monetaria Bucuresti. Argint, tiraj: 2.300.000 piese.	-
		80RON	560
			5300
1884	5 lei	Monetaria Bucuresti. Argint, tiraj: 300.000 piese.	-
		250RON	1800
			9000
1885	5 lei	Monetaria Bucuresti. Argint, tiraj: 40.000 piese.	-
		600RON	4500
1901	5 lei	Monetaria Hamburg. Argint, tiraj: 82.460 piese.	-
		140RON	1200
			7500
1906	5 lei	Monetaria Bruxelles. Argint, tiraj: 200.000 piese.	-
		PRET PIATA – VF: 80RON XF: 400RON aUNC: 450RON	
1930	5 lei	Cornul abundenței și aripa pe revers – monetaria Paris. Cupru-nichel-zinc.	-
		3RON	30
			100
	5 lei	"K N" pe revers – monetaria King's Norton Metal Company, Birmingham.	-
		4RON	40
			200
	5 lei	"H" – monetaria Heaton.	-
		3RON	30
			100
1942	5 lei	Monetaria Bucuresti. Zinc, tiraj: 140.000.000 piese.	-
		2RON	10
			50
1947	5 lei	Monetaria Bucuresti si Budapesta. Aluminiu, tiraj: 56.026.000 piese.	-
		5RON	20
			90
1948	5 lei	Monetaria Bucuresti. Aluminiu.	-
		5RON	20
			75
1949	5 lei	Monetaria Bucuresti. Aluminiu.	-
		5RON	20
			80
1950	5 lei	Monetaria Bucuresti. Aluminiu.	-
		4RON	18
			80
1951	5 lei	Monetaria Bucuresti. Aluminiu.	-
		4RON	18
			80
1978	5 lei	Monetaria Bucuresti. Aluminiu.	-
		-	1
			10
	5 lei	Varianta – pe rev. cerc perlat din 64 perle mici cu diam. 0.8mm.	-
		PRET PIATA – P.A.	
	5 lei	Varianta – pe rev. cerc perlat din 64 perle mari cu diam. 1mm.	-
		PRET PIATA – P.A.	
	5 lei	Varianta – pe rev. cerc perlat din perle mici, din dreptul varfului cifrei 5 pana in dreptul bazei stalpului de inalta tensiune, in rest din perle mari (34 perle mici si 30 perle mari).	-
PRET PIATA – P.A.			
1930	10 lei	Fara semnul monetariei – monetaria Royal Mint Londra. Cupru-nichel-zinc	-
		6RON	35
			180
	10 lei	"H" pe revers – monetaria Heaton.	-
		6RON	35
			180
	10 lei	Cornul abundenței și aripa pe revers – monetaria Paris.	-
		6RON	35
			180
	10 lei	"K N" – monetaria King's Norton Metal Company – Birmingham.	-
		7RON	45
			210
1930	20 lei	"Hora". Fara semnul monetariei – monetaria Heaton. Cupru-nichel-zinc.	-
		35RON	80
			220
	20 lei	"Hora". "H" pe revers – monetaria Heaton.	-
		50RON	170
			300
	20 lei	"Hora". "K N" – monetaria King's Norton Metal Company – Birmingham.	-
		80RON	250
			450
1930	20 lei	Fara semnul monetariei – monetaria Royal Mint Londra. Cupru-nichel-zinc.	-
		6RON	20
			100
	20 lei	"H" pe revers – monetaria Heaton.	-
		9RON	30
			120
	20 lei	Cornul abundenței și aripa pe revers – monetaria Paris.	-
		8RON	25
			110
	20 lei	"K N" – monetaria King's Norton Metal Company – Birmingham.	-
		10RON	40
			200
1942	20 lei	Monetaria Bucuresti. Zinc, tiraj: 44.000.000 piese.	-
		1RON	8
			35
1943	20 lei	Monetaria Bucuresti. Zinc, tiraj: 25.783.000 piese.	-
		1RON	8
			35

1944	20 lei	Monetaria Bucuresti. Zinc, tiraj: 5.043.000 piese.	-
	3RON	10	35
1951	20 lei	Monetaria Bucuresti. Aluminiu.	-
	10RON	50	280
1937	50 lei	Monetaria Bucuresti. Nichel, tiraj: 12.000.000 piese.	-
	8RON	45	120
1938	50 lei	Monetaria Bucuresti. Nichel, tiraj: 8.000.000 piese.	-
	10RON	55	120
1932	100 lei	Fara semnele monetaiei - monetaria Royal Mint Londra. Argint, tiraj: 18.400.000 piese.	-
	40RON	160	500
	100 lei	Pe av. semnele monetaiei - cornul abundentei si o aripa - monetaria Paris. Argint.	-
	75RON	200	800
1936	100 lei	Monetaria Bucuresti. Nichel, tiraj: 20.230.446 piese.	-
	10RON	50	150
1938	100 lei	Monetaria Bucuresti. Nichel, tiraj: 3.250.000 piese.	-
	15RON	60	200
1943	100 lei	Monetaria Bucuresti. Fier placat cu nichel, tiraj: 40.590.000 piese.	-
	-	2	7
1944	100 lei	Monetaria Bucuresti. Fier placat cu nichel, tiraj: 21.289.446 piese.	-
	-	2	7
1942	200 lei	Monetaria Bucuresti. Argint, tiraj: 30.025.000 piese.	-
	10RON	30	65
1945	200 lei	Monetaria Bucuresti. Cupru-zinc-nichel. Tiraj: 1.399.000 piese.	-
	3RON	12	40
1935	250 lei	Monetaria Bucuresti. Argint, tiraj: 4.500.000 piese.	-
	150RON	300	800
1939	250 lei	Monetaria Bucuresti. Argint, tiraj: 10.000.000 piese.	-
	50RON	150	450
1940	250 lei	"CAROL II REGELE ROMANILOR". Pe muchie "MUNCA CREDINTA NATIUNE" Monetaria Bucuresti. Argint.	-
	70RON	150	500
		Pe muchie "TOTUL PENTRU TARA". Monetaria Bucuresti. Argint. Piesa nu a mai fost pusa in circulatie, intreg tirajul s-a retopit. <i>ATENȚIE - piesele care se mai gasesc ocazional pe piata - sunt falsuri!</i>	-
1941	250 lei	Pe muchie "TOTUL PENTRU TARA". Monetaria Bucuresti. Argint, tiraj: 2.250.000 piese.	-
	75RON	200	550
	250 lei	Pe muchie "NIHIL SINE DEO". monetaria Bucuresti. Argint, tiraj: 13.750.000 piese.	-
	35RON	80	200
1941	500 lei	Monetaria Bucuresti. Argint, tiraj: 775.000 piese.	-
	35RON	60	250
1944	500 lei	Monetaria Bucuresti. Argint, tiraj: 9.731.000 piese.	-
	12RON	25	80
1945	500 lei	Monetaria Bucuresti. Cupru-nichel, tiraj: 3.422.000 piese.	-
	3RON	10	33
1946	500 lei	Monetaria Bucuresti. Aluminiu, tiraj: 5.823.000 piese.	-
	3RON	10	40
1946	2000 lei	Monetaria Bucuresti. Cupru-nichel-zinc.	-
	2RON	8	35
1947	10.000 lei	Monetaria Bucuresti. Cupru-nichel-zinc, tiraj: 11.850.000 piese.	-
	2RON	10	35
1946	25.000 lei	Monetaria Bucuresti. Argint, tiraj: 2.372.600 piese.	-
	20RON	40	100
1946	100.000 lei	Monetaria Bucuresti. Argint, tiraj: 2.002.000 piese.	-
	25RON	45	140

www.allnumis.ro

Un portal românesc de numismatică ce oferă catalog de prețuri pentru piese din toată lumea, sistem de licitații, articole, concursuri și multe alte secțiuni de interes.

Toate acestea 100% gratuit.
e-mail : echipa@allnumis.ro

art&code
3wavesSTUDIO

3waves net srl oferă servicii complete în realizarea unui site web:

- design,
- proiectare,
- dezvoltare,
- găzduire,
- servicii de e-mail,
- servicii de întreținere postimplementare.

e-mail: office@3waves.net
www.3waves.net

Funcționalități pe AntiqBid.com

Pentru a imbunatati interactivitatea utilizatorului cu aplicatia de pe AntiqBid.com am instalat si personalizat doua noi functionalitati:

- ultimele cinci licitatii vizualizate vor fi afisate pe coloana din dreapta cu imagine si descriere;
- suport online pentru utilizatori, fie ei inregistrati sau nu.

Suportul online este de tip chat si are o logare suplimentara fata de logarea propriu-zisa din site. Se foloseste platforma gratuita phpOnline si ne gandim ca daca site-ul creste ca activitatea sa cumparam licenta pentru a putea personaliza miniaplicatia. O data utilizatorul logat sunt instiintati administratorii online si acestia pot raspunde sau pot pune in asteptare. Daca nu e nimeni logat sau nici un operator nu poate raspunde, utilizatorul poate trimite un mesaj offline.

Ideea acestui suport online este de a oferi utilizatorilor raspunsuri directe si imediate atat despre functionalitatile aplicatiei de licitatii online cat si despre piesele expuse. Bineinteles ca acest mijloc de comunicare nu inlocuieste sistemul de intrebari directe adresate vanzatorului, dar ne gandim ca o opinie independenta poate fi utila, cu atat mai mult cu cat acest site de licitatie online are suportul unor persoane cu o bune cunostinte in domeniile numismaticii, cartofiliei si filateliei.

Antiqbid
.com